

*Fr. Mr.
H.*

Calif.

3. B. 18.

R/4

*L 1110-
L 49*



~~41~~

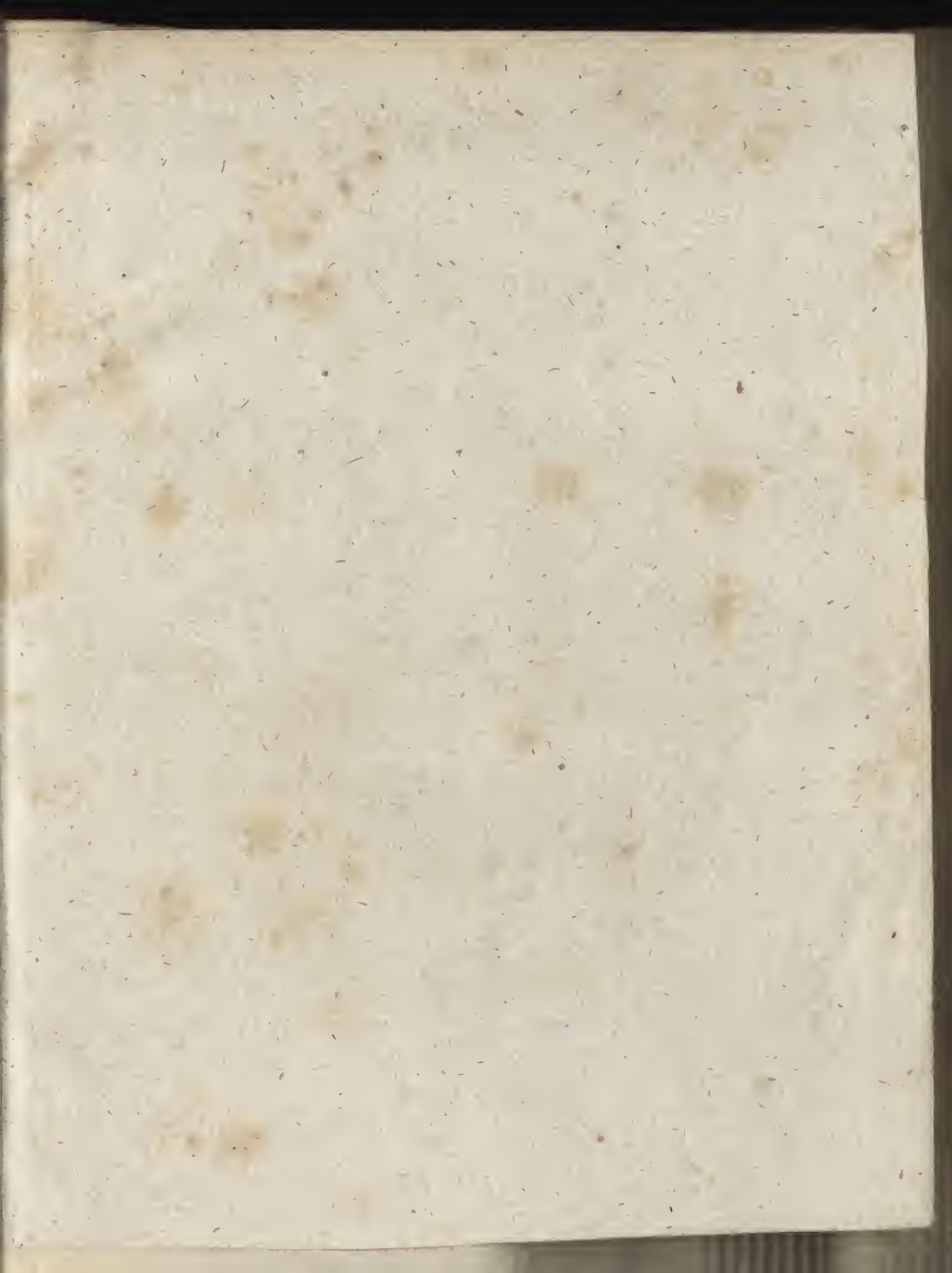
130

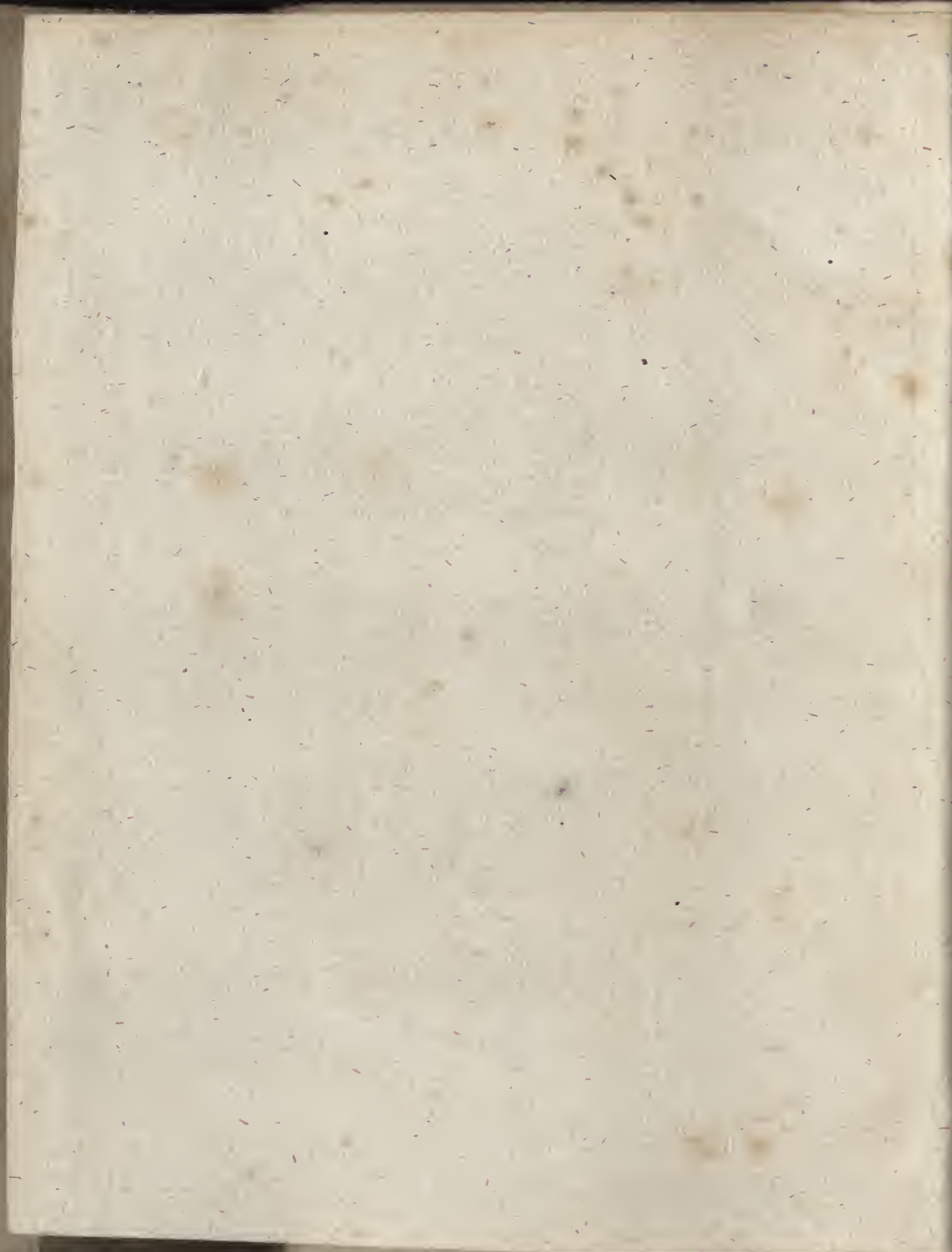


LIBRARY
14
UNIVERSITY OF TORONTO









CATALOGUE

DES

ESTAMPES

DE

J. ADAM DE BARTSCH,

CHEVALIER DE L'ORDRE DE LÉOPOLD, CON-
SEILLER AULIQUE ET PREMIER GARDE DE LA
BIBLIOTHÈQUE IMP. ET ROY. DE LA COUR,
MEMBRE DE L'ACADÉMIE DES BEAUX ARTS
DE VIENNE.

PAR

FRÉDÉRIC DE BARTSCH,

Écrivain de la Bibliothèque Imp. et Royl.
de la Cour.

A VIENNE,

De l'imprimerie d'Antoine Pichler

et se vend

Chez Tendler et fils, libraires.

1 8 1 8.

P R É F A C E.

Le catalogue que je remets ici aux amateurs de l'art, n'étoit d'abord point destiné à être imprimé. Si néanmoins je le rends public à présent, je ne fais que céder aux désirs des curieux qui se plaisent à recueillir les estampes de mon père, et qui ont eu connoissance de mon ouvrage.

Ayant rédigé ce catalogue d'après les cinq recueils les plus riches dont j'aie connoissance, savoir ceux de la Bibliothèque

Imp. et Royl. de la Cour, de Son Altesse Royl. Msgr. le Duc Albert de Saxe-Teschen, de M^r le Comte de Fries, ma propre collection, et celle de M^r J. Grünling, amateur, je puis assurer avec certitude qu'il est parfaitement complet.

Rempli de respect et d'amour filial, je ne saurois juger les ouvrages de mon père qu'avec partialité; je m'abstiendrai donc de parler de leur mérite, et ce d'autant plus que le public a déjà fixé son opinion à cet égard. Cependant beaucoup de planches de cet oeuvre ayant déjà fortement usées par les marchands, du fond desquels elles font partie, je crois devoir avertir les amateurs, qu'ils feroient grand tort à leur auteur, s'ils vouloient mettre sur son compte les

imperfections des épreuves tirées de ces planches, lorsque celles-ci n'étoient plus propres à rendre la valeur que l'artiste y avoit portée originairement, et dont le manque altère l'effet de toute estampe, fut elle même le plus grand chef-d'oeuvre de l'art.

Les estampes qui forment l'oeuvre de mon père, étant de nature très-diverse, tant à l'égard des maîtres, d'après lesquels elles ont été gravées, qu'à l'égard des sujets qu'on y a représentés, et du genre de gravure qu'on a employé à leur exécution, j'ai cru qu'en rédigeant mon catalogue, il ne falloit pas me tenir aux formes usitées, mais lui donner un arrangement qui, en facilitant les recherches à y faire, indiquât en même

temps l'ordre, suivant lequel les estampes mêmes devroient être rangées de la manière la plus convenable pour ceux qui en feroient le recueil.

Quant à la description des estampes, je me suis borné à n'en faire que le détail indispensable, d'autant plus que j'ai eu le plus grand soin de rendre exactement compte de toutes les inscriptions qui sont sur les estampes, et qui contribuent le plus à s'assurer de leur identité.

C'est avec ce même soin que j'ai indiqué les différences des épreuves à la description de chaque pièce où l'on a fait des changemens dans la planche.

J'ai même fait mention des pièces dont je sais qu'on n'en a jamais tiré qu'une couple d'épreuves tout au plus. Ayant donné à ces pièces le nom d'*épreuves d'essai*, j'ai voulu avertir les amateurs qu'ils ne devoient guère espérer de pouvoir se les procurer.

Il ne me reste qu'à observer que la mesure dont je me suis servi pour désigner la dimension des estampes, est l'ancien pied de Paris, et que les expressions de *droite* et de *gauche* que j'ai employées pour marquer l'emplacement des objets représentés, se rapportent à la main droite et à la main gauche du spectateur.

SECTIONS.

PAGE

I. Pièces gravées pour la plus grande
partie d'après les propres desseins 1.

Par ordre chronologique.

II. Pièces gravées d'après des desseins
de différens maîtres.

Par ordre alphabétique.

A). Maîtres allemands, flamands,
hollandois et françois - - 28.

B). Maîtres italiens - - - 107.

III. Pièces gravées au trait, et destinées
à être lavées à l'aquarelle - - 141.

Par ordre alphabétique.

Portrait d'Adam von Bartsch, lithogr. par
son fils Frédéric de Bartsch
autre portrait, grav. par G. Leybold.

I. PIÈCES GRAVÉES POUR LA PLUS
GRANDE PARTIE D'APRÈS LES PROPRES
DESSEINS.

PAR ORDRE CHRONOLOGIQUE.

1771.

1. Buste de Minerve, vu de profil et tourné vers la droite. Dans un ovale. On y lit: *A B.* — *Mus: flor.* Au milieu se trouve la mesure du camée. Cette estampe est gravée d'après celle du *Musée de Florence*. C'est le premier essai d'*A. de Bartsch*, fait à l'âge de quatorze ans. Il exécuta son dessein de main libre, n'ayant pas eu connoissance du procédé de le calquer sur la planche. L'effet de l'eau-forte lui ayant été étranger, il arriva que la planche en fut gâtée.

Hauteur : 2 p. 3 lig. — Largeur : 1 p. 10 lig.

1775.

2. Buste de Minerve, vu de profil et tourné

A

vers la droite. Dans un ovale. On y lit : *Mus. fl.* — *A. B. sc.* Cette estampe est gravée d'après celle du *Musée de Florence*. C'est le second essai d'*A. de Bartsch* *).

— Hauteur : 2 p. 3 lig. — Largeur : 2 p. 1 lig.

3. Tête de Socrate en buste, vue de profil et dirigée vers la droite. On y lit : ΣΟΚΡΑΤΗΣ.
— *A. Bartsch f.*

— Hauteur : 2 p. 6 lig. — Largeur : 2 p. 1 lig.

4. Génie assis sur une boule, tenant de la main droite élevée un oiseau attaché à un cordon qu'il a dans l'autre main. Pièce marquée : *A B. f.*

— Hauteur : 2 p. 7 lig. — Largeur : 2 p. 1 lig.

5. Vignette, où sont représentées deux tourterelles qui se béquettent. Ces oiseaux sont debout sur un carquois rempli de flèches, et une torche allumée qui se croisent.

— Largeur : 2 p. 2 lig. — Hauteur : 1 p. 10 lig.

*) Mr. Grünling conserve dans le recueil de son oeuvre une épreuve tirée de cette planche, avant qu'elle a été retouchée au burin. Sur le dos de cette épreuve a été écrit de la main de l'artiste : *Mein zweeter Versuch. Im Monat October 1775*, c'est-à-dire : Mon second essai. Au mois d'Octobre 1775.

6. Vignette offrant deux génies ailés qui feuilletent dans un livre. Dans un cartouche surmonté d'une couronne et de festons de fleurs. *deux*

Largeur: 5 p. 2 lig. — Hauteur: 3 p. 10 lig.

1^{re} Lyr. non terminée, retouchée à la plume

1776.

7. Buste d'un vieillard, vu presque de profil et dirigé vers la gauche. Il a la barbe longue et les cheveux liés d'un ruban. On lit à la gauche d'en bas: *AB.f. 1776.*

Hauteur: 3 p. — Largeur: 2 p. 2 lig.

8. Petit ange assis, tenant entre ses deux mains un livre ouvert dans lequel est écrit: *Adam Bartsch 1776.* Dans un ovale orné de fleurs en haut et en bas. Pièce marquée: *No. 1. au bas de la g.* *deux*

Hauteur: 2 p. 7 lig. — Largeur: 2 p. 1 lig.

1^{re} Lyr. non terminée, retouchée à la plume

9. Génie dans l'attitude de la plus grande affliction, étendu sur un nuage. À gauche on voit un monument sépulcral. Au bas de ce même côté est l'année 1776. Cette vignette a été gravée d'après une estampe de *Ch. Eisen*, pour une oraison funèbre à

l'occasion de la mort de M^r. Matthieu de Hefs, professeur de l'histoire à l'université de Vienne, par M^r. Joseph Ernest Mayer. Cette oraison a pour titre : Trauerrede auf den Hrn. Matthäus von Hef. Wien. 1776. 8.

Largeur: 3 p. 6 lig. — Hauteur: 2 p. 20 lig.

Epreuve d'essai moins terminée, tirée de la planche avant qu'elle ait été diminuée.

Cette épreuve a 4 p. 3 lig. de largeur sur 3 p. 4 lig. de hauteur.

10. Un piédestal surmonté d'un vase et entouré de plusieurs instrumens de musique. On remarque sur le devant à droite un buste antique jetté par terre près d'un panier. Ce morceau a été destiné à être placé à la tête d'un livre. Cette planche a été supprimée, après qu'on n'en eut tiré qu'une couple d'épreuves qui sont très foibles, parceque l'opération de l'eau - forte y a manquée. *Don. Rardi*

Hauteur : 5 pouces ? — Largeur : 3 pouces ?

1777.

11. Génie, un genou en terre, entouré de

plusieurs livres. Sur une feuille de papier jettée à terre est écrit : *F. zeiller*. On lit en bas, à gauche, l'année 1777, et à droite : *AB fecit*. Ce morceau a été destiné pour être collé dans les livres de la bibliothèque de M^r. le conseiller aulique de Zeiller. La figure est prise d'une estampe de *Jacques Schmutzer*.

Hauteur : 3 p. 7 lig. — Largeur : 2 p. 4 lig.

Epreuve d'essai avant l'année 1777, et avant le chiffre de l'artiste.

1779.

12. Un petit génie voltigeant en l'air. Il est vu de face, tenant une couronne de fleurs à chaque main. Cette planche n'a pas été achevée.

Hauteur : 2 p. 7 lig. — Largeur : 2 p. 6 lig.

13. Dédicace pour être mise à la tête d'une tragédie intitulée : *Edwin et Emma* par M^r. Schrämbl. On y a représenté en bas l'amour désarmant un enfant femelle prête à se donner la mort. Ces figures sont dans un cartouche entouré de fleurs et de palmes. Dans la partie supérieure de cette

adieu

estampe on lit: *Der wohlgebohrnen Frau, Carolina von Greiner — — — Der Verfasser.* Au bas du côté gauche est l'année 1779, et à la droite le nom du graveur: *A. Bartsch fecit.*

Hauteur: 6 p. — Largeur: 3 p. 10 lig.

Epreuve d'essai avant la dédicace à Mad. de Greiner.

14. Dessin d'un jetton des Pays-bas Autrichiens de forme octogone. L'avvers placé à gauche offre le buste du prince Charles de Lorraine, gouverneur des Pays-bas, frère de François I^{er}, Empereur d'Allemagne. On lit autour de ce buste: CAR: ALEX. LOTH. DVX BELG. PRAEF. Le revers placé à droite porte l'inscription: BRVXELLAE AREIS ET AEDIFICIIS AVCTAE ET ORNATAE. M. D. CC. LXXVIII. Cette estampe a été gravée pour un journal littéraire intitulé: *Wiener Real Zeitung*, et publié à Vienne en 1779 par Conrad Bartsch, frère d'Adam.

Largeur: 6 p. — Hauteur: 2 p. 11 lig.

1780.

15. L'empereur Maximilien I^{er} en habit de

chasseur de chamois. Il est debout sur un rocher escarpé, et tourné vers la droite de l'estampe. Il tient de ses deux mains une arbalète. Cette planche n'a pas été terminée. Il n'en existe qu'une seule épreuve que l'on conserve dans l'oeuvre de la Bibliothèque Imp. et Royal.

Hauteur : 9 p. — Largeur : 5 p. 11 lig.

16. Un petit garçon ayant la tête couverte d'un chapeau à trois cornes, faisant des efforts pour retirer un autre enfant de l'eau par les cheveux. Le fond offre un tronc d'arbre entouré de buissons. Cette estampe a été destinée pour une pièce de théâtre de M^r. l'abbé Huber.

Largeur : 2 p. 8 lig. — Hauteur : 2 p. 2 lig.

1782.

17. Vignette avec le buste d'Horace, vu de profil et tourné vers la droite. Dans un médaillon ovale entouré d'une branche de laurier et d'une branche de chêne. Le long de la tête est écrit : HORATIVS. Pièce marquée : *Bartsch f.* Cette vignette a été gravée d'après une estampe de *T. Worlidge*,

pour les poésies de Louis Blumauer, édition de l'année 1782. Cette estampe est très difficile à trouver.

Hauteur : 2 p. 11 lig. — Largeur : 2 p. 5 lig.

Epreuve d'essai tirée de la planche avant qu'elle ait été diminuée. *et ar. les braves à la pointe de fer*

Cette épreuve a 3 p. 3 lig. de hauteur sur 2 p. 9 lig. de largeur.

adur — 18. Vignette pour le second chant de l'Énéide travestie par Louis Blumauer, publiée en 1785. Elle représente le cheval de bois que les Troyens menent en triomphe vers la ville. Sur le devant à gauche un moine tient une bulle papale *). Pièce marquée à la droite d'en bas : *A. Bartsch fecit 1782*. Cette estampe est très difficile à trouver.

* Largeur : 3 p. 3 lig. — Hauteur : 2 p. 7 lig.

1784.

adur — 19. Portrait en profil du père Arnaud, reli-

*) On a dans l'oeuvre de Mr. de Bartsch qui se trouve à la Bibliothèque Imp. et Royal de Vienne une première épreuve de cette estampe qui est peut-être unique. Le moine y est vêtu d'un froc de capucin, et on voit deux sceaux attachés à la bulle.

18^a Vignette avec 6 anges assis sur des nuages; celui à droite tenant une plume. C'est p. en l. faite pour: *de Polytype ou l'art de multiplier les dessins et les gravures, inventé par M. Hoffmann, bailli de Senfeld.*

18^b Garçon savoyard (figure ent.) tourné vers la gauche, tenant une lettre de la main droite et son chapeau de la g. Au bas à la dr: *A. Bartsch fecit. Parisiis die 17. Oct. 1784. Laforce et Aquatinta.*

18^c Cal. de lampe, avec un buste, des instruments de dessin, tels que palette, biseau &c. Aquatinta.

gieux de l'ordre de St. Augustin à Vienne, représenté dans un jardin, ayant un livre à la main. Ce portrait, quelque petit qu'il soit, est d'une ressemblance frappante.

P: Arnold. — Adam Bartsch del: et sculp.

Pièce très rare.

Largeur : 4 p. 6 lig. — Hauteur : 3 p. 8 lig.

1 Epreuve d'essai avant le nom : *P: Arnold.*

Epreuve d'essai antérieure moins travaillée, avant que la planche fut diminuée aux deux côtés.

Cette épreuve a 5 p. 7 lig. de largeur.

1785.

20. Vignette emblématique, où l'on voit un aigle ayant une palme dans le bec et perché au sommet d'une colonne, contre laquelle un ancre couronné est appuyé. *A. Bartsch f.*

Hauteur : 5 p. 1 lig. — Largeur : 3 p. 11 lig.

On a de ce morceau deux épreuves.

1 Dans la première l'aigle n'a point de palme dans le bec.

2 La seconde est celle que nous avons détaillée. *3^e épr. la palme effacée.*

21. Vignette emblématique avec un treillage. On remarque sur le devant à droite un

adut +

adut +

Ep. à l'eau forte pure O

adut 0

adut -

adut 0

CV

CV

CV

ancre, une couronne royale, et une espèce de calice.

Largeur : 5 p. 1 lig. — Hauteur : 4 p. 4 lig.

On a deux épreuves de cette estampe.

Dans la première on remarque au milieu d'en haut un triangle, un compas, un pied de roi, et un plomb mis en groupe. Dans l'espace vuide on lit : *Tafel = □ z .: g .: H .:* À la gauche d'en bas est écrit : *B .: Bartsch d. ältere. fecit.*

g *adun* La seconde épreuve est celle que nous avons détaillée. Elle est sans le groupe des instrumens de mathématiques, et sans les inscriptions.

+ *adun* 22. Ecusson d'armes de Mr. de Lobenschus, particulier à Vienne. On y a représenté un écu ovale dans un cartouche orné de festons, de fleurs, et de lauriers. L'écu est coupé, au premier à un aigle orné d'une couronne royale, au second à une branche de laurier et une épée en sautoir. L'écusson est timbré d'un héaume décoré de panaches. Cette pièce est difficile à trouver.

Hauteur : 5 p. 7 lig. — Largeur : 3 p. 8 lig.

CV. *adun* 23 Portrait d'Adam de Bartsch, âgé de vingt huit ans, à mi-corps et vu de face. *Adam*

Bartsch se ipsum delineavit et sculpsit. 1785; mense Martii.

+ E^e à l'eau forte toute pure
Une autre non terminée

Hauteur: 6 p. 2 lig. — Largeur: 4 p. 8 lig.

On a de ce morceau quatre sortes d'épreuves.

- 1 La première est avant la lettre et au fond blanc, non terminée ?
- 2 La seconde est avec la lettre, au fond blanc, et avec le mot *delineavit*, adu
- 3 La troisième est avec la lettre, au fond blanc, et avec le mot *delineavit* corrigé en *delineavit*.
- 4 La quatrième présente la tête dans un fond. ... adu

24. Portrait de Mademoiselle S** en buste. Elle est vue de face. On lit à la droite d'en bas: *A. Bartsch del: et sc. 1785*. Cette pièce est difficile à trouver. La planche n'en existe plus.

Hauteur: 6 p. 2 lig. — Largeur: 4 p. 8 lig.

25. Portrait de cette même demoiselle en buste. Elle est vue de trois quarts et dirigée vers la gauche. Ses cheveux sont liés d'un ruban. *A: Bartsch inv: et sculps: 785*.

adu
F
Jussieu

Hauteur: 6 p. 3 lig. — Largeur: 4 p. 8 lig.

On a de ce morceau quelques épreuves avant la lettre.

26. Portrait de Madame M*** en bonnet de nuit. Elle est vue de profil et dirigée vers

adu (Madame Mulherd)

la gauche. En buste. *A: Bartsch del: Parisiis 1784 et sculps: Viennae 1785.*

Hauteur: 9 p. — Largeur: 6 p. 9 lig.

+ *ad. 27* On a de ce morceau quelques épreuves avant la lettre.

1786.

0 — *ad. 27* Un encadrement offrant au milieu un ovale entre deux cartouches, dont l'un est en haut, l'autre en bas. Cette pièce a été destinée pour servir de passe-par-tout pour divers portraits dessinés à la sanguine par l'artiste.

Hauteur: 9 p. 11 lig. — Largeur: 6 p. 8 lig.

On a de ce morceau deux épreuves.

+ *ad. 27* Dans la première les deux cartouches sont en blanc, et la pièce est marquée à la droite d'en bas: *Durch B. v. Adam Bartsch.*

27 — *ad. 27* Dans la seconde les deux cartouches sont couverts de traits perpendiculaires faits à la pointe sèche, et l'inscription à la droite d'en bas y est supprimée.

28 — *ad. 28* Frontispice de livre représentant une grande pierre surmontée d'un vase. Au bas on voit les attributs de la peinture, sculpture, et gravure. Ce frontispice a été gra-

vé pour les volumes d'estampes de la Bibliothèque Imp. et Royal de la Cour. — Adam Bartsch fecit 1786.

Hauteur : 16 p. 9 lig. — Largeur : 11 p. 11 lig.

1788.

29—34. Six pièces gravées d'après les desseins de différens maîtres pour une histoire universelle publiée à Vienne par M. l'abbé Schwerdling.

29). Aaron jettant sa verge devant Pharaon et la changeant en serpent. — *Moses Wunder vor Pharao.* On lit en bas, à gauche : *Pitschmann inv.* ; à droite : *A. Bartsch sc.* Au milieu d'en haut est le numéro 22.

Hauteur : 5 p. 5 lig. — Largeur : 3 p. 6 lig.

30). Le retour des émissaires Israélites du pays de Chanaan, portant une grappe de raisin sur une perche. *Rukkehr der Kuntschafter aus Kanann.* On lit à la droite d'en bas : *A. Bartsch fecit.* Au milieu d'en haut est le numéro 30.

Hauteur : 4 p. 11 lig. — Largeur : 3 p. 2 lig.

31). Jahel montrant à Barac le corps mort

O + E⁺ à l'eau forte pure
avant la lettre n° 38.

de Sisara qu'elle vient de tuer. —
Sisara wird von der Jahel ermordet. On lit
en bas, à gauche: *Lange inv.*; à droite:
A. Bartsch sc. Au milieu d'en haut est
le numéro 38.

Hauteur: 5 p. 10 lig. — Largeur: 3 p. 6 lig.

O E⁺ avant la lettre n° 44

O adent 32) David coupant la tête à Goliath. —
Dauids zweikampf mit Goliath. D'après
Michel-Ange Buonaroti. On lit à la droite
d'en bas: *A. Bartsch fecit.* Au milieu d'en
haut est le numéro 44.

Hauteur: 5 p. 5 lig. — Largeur: 3 p. 6 lig.

O adent 33) Jonathas contractant une alliance
avec David. — *David ein Freund des
Jonathas.* On lit en bas, à gauche:
Lange del., à droite: *A. Bartsch sculp.*
Au milieu d'en haut est le numéro 47.

Hauteur: 5 p. 10 lig. — Largeur: 3 p. 6 lig.

O + E⁺ à l'eau forte pure
avant la lettre n° 49

O adent 34) David en fuite. — *David muß fliehen.*
On lit en bas, à gauche: *Lange inv.*,
à droite: *A. Bartsch sc.* Au milieu d'en
haut est le numéro 49.

Hauteur: 5 p. 5 lig. — Largeur: 3 p. 7 lig. *)

*) On conserve dans l'oeuvre de Mr. de Bartsch qui

35. Buste de Maurice, comte de Lasey, *Des O*
 Maréchal des armées de l'empereur, vu
 de profil et dirigé vers la droite. Dans un
 ovale. Cette estampe est gravée d'après un
 bas-relief en marbre, fait par *Joseph Ce-*
racchi. On lit sur une table: JOSEPHUS II.
 AUG. MAURITIO. LACI... ANNO. MDCCLXXXVII.
 Pièce marquée à la droite d'en bas: *A.*
Bartsch sculp.

Hauteur: 10 p. 10 lig. — Largeur: 7 p. 1 lig.

On a de ce morceau trois sortes d'épreuves.

La première est avant la lettre.

La seconde porte l'inscription suivante: *Dieses + Des*
aus Carrarischem Marmor von Joseph Ceracchi
in halb erhobener Arbeit gefertigte Bildniss
wird auf Befehl Sr. k. k. Majestät in dem Ar-
senale der neuerbauten Festung Pless aufgestellt.

Le nom du graveur: *A. Bartsch sculp.* est mar-
 qué à droite.

Dans la troisième cette inscription a été suppri- *Des*
 mée; mais le nom du graveur y a été con-
 servé.

se trouve à la Bibliothèque Imp. et Royal, ^{des} cinq premiè-
 res épreuves des pièces N^o. 29, ³⁰31, 32, 33, 34 qui sont
 peut-être uniques. Elles sont avant les inscriptions et
 avant les numéros.

N^o. 29. Toute 1^{re} épr. la bordure est feuilletée remplie du côté gauche.

34. Idem, avec un petit griffonnement (Vieillard levant le bras droit) dans la marge
 du bas à gauche.

1789.

0 + Ep. à l'eau forte pure ^{EV. adu} 36. Portrait d'A. Berghofer, homme de lettres, en buste, vu de profil et dirigé vers la droite. Dans un ovale. — A. BERGHOFER. *Für dessen Freunde gestochen von Adam Bartsch.*

le dessus de l'épaule est blanc

Hauteur : 7 p. 5 lig. — Largeur : 4 p. 11 lig.

On a de ce morceau quelques épreuves avant la lettre. Elles sont marquées au bas de l'ovale du nom de l'artiste: *A. Bartsch fecit*. Ces mots gravés à la pointe sèche ont été effacés depuis dans les épreuves avec la lettre.

0 + Ep. à l'eau forte toute pure ^{EV. adu} 37. Portrait de Charles, prince de Ligne, à mi-corps et vu de profil. Il est dirigé vers la gauche. Dans un ovale. Gravé à l'eau-forte et repassé aux roulettes. CHARLES PRINCE DE LIGNE *Chevalier de l'ordre de Marie Thérèse etc. — Dessiné d'après nature et gravé par A. Bartsch. 1789.*

avant la lettre

Hauteur : 8 p. 9 lig. — Largeur : 5 p. 11 lig.

On a de ce morceau de premières épreuves avant l'ouvrage des roulettes.

0 + Ep. non terminée ^{EV. adu} 38. Portrait de Daniel Tschida, marchand à Vienne, en buste, vu de profil et dirigé vers la gauche. Dans un ovale. DANIEL

TSCHIDA. *Für dessen Freunde gestochen von seinem ergebensten Freunde A. Bartsch. Ein. rare*

Hauteur : 8 p. 9 lig. — Largeur : 5 p. 11 lig.

39. Portrait de Josephine Tschida, épouse *ad. 0*
du précédent. Elle est en buste, vue de
profil et dirigée vers la droite. Dans un
ovale. IOSEPHA TSCHIDA, *Für derselben*
Freunde gestochen von ihrem ergebensten Freun-
de A. Bartsch. Rareissime.

Même dimension.

Ces deux planches privées n'ont jamais été mises
en vente.

1790.

40. Petite planche avec divers griffonne- *+ ad. 0*
mens gravés à l'eau-forte d'une pointe
très délicate. On remarque parmi différens
objets le buste d'un vieillard à longue
barbe, celui d'un jeune homme avec une
tresse de cheveux, et la statue d'un guer-
rier nud ayant un casque sur la tête et
une lance à la main gauche. Cette pièce
est très rare. La planche n'en existe plus.

Largeur : 3 p. 2 lig. — Hauteur : 2 p. 8 lig.

41. Portrait d'un colonel d'Arnautes, au ser- *ad. 0*
vice de la Porte Ottomane, qui en 1788

B

est passé de la ville de Chotym avec cinquante hommes du côté de l'armée de l'empereur de Russie. Dessiné d'après nature par le dessinateur du prince Potemkin. *Abbildung eines Türkischen Arnauten-Obrist, welcher — — — übergegangen ist. — Nach der Natur gezeichnet von dem Zeichner des Herrn Feldmarschall Potemkin.*

Hauteur : 10 p. 6 lig. — Largeur : 6 p. 10 lig.

On a de ce morceau deux épreuves.

Dans les premières les étoffes de l'habillement sont laissées en blanc. Ces premières épreuves ont été destinées pour être lavées à l'aquarelle.

Dans les secondes les étoffes sont généralement couvertes de traits de pointe sèche.

Colorées

1793.

42. Portrait de Chrétien Brand, professeur de paysages à l'Académie Imp. et Royl. de Vienne, à mi-corps, vu presque de profil et dirigé vers la gauche. Dans un ovale. *Dessiné et gravé par Adam Bartsch. — CHRÉTIEN BRAND, Membre, Conseiller et Professeur de l'académie des beaux Arts de Vienne.*

Hauteur : 10 p. — Largeur : 7 p. 2 lig.

On a de ce morceau quelques épreuves avant la

lettre. Elles sont marquées au bas de l'ovale du nom de l'artiste : *A. Bartsch fecit*. Ces mots gravés à la pointe sèche ont été effacés depuis dans les épreuves avec la lettre.

en.
1794.

- ad.*
43. Portrait de Jean, baron de Knesevich, lieutenant colonel au service de l'empereur, à mi-corps, vu presque de profil et dirigé vers la gauche. Dans un ovale. *Dessiné et gravé par A. Bartsch. 1794. — JEAN BARON DE KNESEVICH, Colonel commandant le Corps-franc imp. et roy. de Wurmser.*

Hauteur : 11 p. 3 lig. — Largeur : 8 p. 5 lig.

13 On a de ce morceau quelques épreuves avant la lettre.

1795.

- ad.*
44. Le retour de l'enfant prodigue. Dans le goût de *Rembrandt*. On lit au milieu du côté gauche sur le caisson de fleurs : *Bartsch fecit 1795.*

Largeur : 5 p. 10 lig. — Hauteur : 5 p. 3 lig.

On a de ce morceau deux épreuves.

ad.
La première est à l'eau-forte seule. On y remarque à droite un mur délabré, au delà duquel on voit une fenêtre avec une treille de fer et quelques arbrisseaux.

Sg

Deux — La seconde est celle que nous avons détaillée, c'est-à-dire, où ce mur délabré, cette fenêtre, et ces arbrisseaux ont été dans la suite supprimés et remplacés par un bâtiment qui laisse la vue d'un ciel, et au bas duquel s'élève des brossailles.

+ deux — Epreuve d'essai tirée de la planche lorsqu'elle étoit encore plus large. Sur cette épreuve se voit la pièce détaillée au Nro. 45 que l'on a ensuite ôtée.

Elle a 9 p. 2 lig. de largeur.

B

EW

Deux — 45. Groupe de quatre figures orientales. Dans le goût de Rembrandt. Pièce marquée à la droite d'en bas: *A. Bartsch f. 1795.*

Hauteur: 5 p. 3 lig. — Largeur: 3 p. 5 lig.

EW

+ Epreuve retouchée à l'encre de la Chine et rehaussée de blanc. Retouche faite par M. de Molitor.

Deux — 46. Un petit chien-loup déchirant un morceau de papier. Pièce marquée à la droite d'en bas: *A. Bartsch f.*

Hauteur: 6 p. 6 lig. — Largeur: 4 p. 10 lig.

On a deux épreuves de cette estampe.

Sg avec autographe p. M. Lefebvre

Deux — La première a en bas une haute marge destinée à une inscription. Cette épreuve porte 9 p. 3 lig de hauteur, la marge y comprise.

Sg

Deux — La seconde est celle que nous avons détaillée, c'est-à-dire, où la marge d'en bas a été diminuée.

— 47 — 49. Trois planches, pour la description

de l'Orphique *), instrument de musique inventé par C. L. Röllig, savoir:

47) L'Orphique vue par sa surface et par son profil. On lit en haut: *Orphica*, vers la droite d'en bas: *Profil*, et hors du bord de ce même côté est le chiffre: *A B. sc.*

Largeur: 8 p. 2 lig. — Hauteur: 6 p. 1 lig.

48) Une jeune femme assise touchant l'orphique des deux mains. Ce morceau est gravé avec quelques changemens sur une estampe faite par *F. Bartolozzi* d'après *Richard Cosway*. Pièce marquée à la droite d'en bas: *AB. sc.*, et à la droite d'en haut: *P. 14.*

Gr. Veu forte, avant P. 14.
Hauteur: 6 p. 1 lig. — Largeur: 4 p.

49) Un homme debout touchant l'orphique d'une seule main. Pièce marquée à la droite d'en bas: *AB f.*, et à la droite d'en haut: *P. 16.*

Même dimension.

Gr. Veu forte, avant P. 16.

*) *Orphica*, musikalisches Instrument von Ch. Leopold Röllig. M. K. 8. Wien (Sommer, Leipzig). 1795.

1796.

Sj

ad. ev. 50. Tête d'un vieillard à grande barbe, vue de trois quarts et dirigée vers la gauche. Pièce marquée à la gauche d'en bas: *A Bh* 1796.

— Hauteur: 2 p. 11 lig. — Largeur: 2 p. 7 lig.

Sj

ad. ev. 51. Un paysan vu par le dos, priant Dieu un genou en terre. Pièce marquée à la droite d'en haut: *A. Bartsch f.* 1796.

Hauteur: 3 p. 6 lig. — Largeur: 2 p. 11 lig.

Sj

ad. ev. 52. Un cheval de charrue vu de profil et dirigé vers la gauche. Pièce marquée à la droite d'en haut: *A. Bartsch f.* 1796.

Largeur: 3 p. 6 lig. — Hauteur: 2 p. 11 lig.

+ ad. ev. — Epreuve d'essai tirée de la planche lorsqu'elle étoit encore plus large. Sur cette épreuve se voient les pièces détaillées au Nro. 50 et 51, que l'on a ensuite ôtées.

Cette épreuve porte 9 p. 9 lig. de largeur.

Sj

ad. ev. 53. Femme trayant une vache. D'après un griffonnement d'*A. Cuypp.* On lit à la gauche d'en haut: *Cuypp.*, et à la droite d'en bas: *A Beh fecit.*

Hauteur: 3 p. 10 lig. — Largeur: 2 p. 8 lig.

+ ad. ev. 54. Le sultan Muḥamed II. ornant le poète Nedschatin d'une aigrette de héron à cause

de sa force au jeu d'échecs. On lit en bas, à gauche : *Mailliar inv.*, à droite : *A. Bartsch sc.*, et au milieu : *Wie es Nedschatin glücklichte von Muhammed II. gelesen zu werden.* Frontispice de livre pour une traduction des poésies de Nedschatin par M^r. de Chabert. Cette estampe est difficile à trouver, la planche s'étant égarée après qu'on n'en avoit tirée qu'une couple d'épreuves.

Hauteur : 7 p. 3 lig. — Largeur : 5 p. 2 lig.

Epreuve d'essai avant l'inscription : *Wie es Nedschatin glücklichte etc.*

55. Xénorphique, instrument de musique nouvellement inventé par Ch. Léopold Röllig. Gravé au trait et destiné à être lavé à l'aquarelle. On lit en bas : *Xenorphica.* Cette estampe est difficile à trouver.

Hauteur : 11 p. 6 lig. — Largeur : 8 p. 2 lig.

Epreuve d'essai avant le mot *Xenorphica.* *haben*

1797.

56. Un cavalier traversant un bois pendant la nuit, et se faisant éclairer par un garçon qui porte une lanterne. Pièce marquée à la droite d'en bas : *A. Bartsch f.*

Hauteur : 7 p. 8 lig. — Largeur : 5 p.

3 ~~Seul~~ Epreuve chargée de manière noire, dans le goût des pièces de nuit de *Rembrandt*. Mr. de Bartsch ayant découvert le secret de *Rembrandt*, qui consiste à couvrir des estampes semblables d'ombres fortes, sans apprêter la planche avec le fer dentelé (berceau) dont se servent les graveurs à la manière noire, a fait cette planche pour donner une preuve de sa découverte dans la nouvelle édition du catalogue de *Rembrandt* de l'an 1797, où l'auteur parle plus en détail de ce procédé. Voyez page XXXVIII du dit catalogue de *Rembrandt*. Les épreuves chargées de noir n'ont été faites qu'en petit nombre et sont par conséquent très rares.

+ ~~Seul~~ Epreuve d'essai avant la lettre et avec une marge de 9 p. 4 lig. de hauteur.

1799.

3 - 57. Un sans-culotte français tenant le globe de la terre des deux mains et le portant vers la bouche pour le dévorer. Gravé pour être mis à la tête d'une traduction allemande d'un ouvrage français intitulé: *Cassandra* *). On lit en bas: *Wir werden die*

*) *Cassandra, oder einige Betrachtungen über die französische Revolution, a. d. Fr. 8. Cairo. (Degen, Wien) 1799.*

Welt fressen und die Könige werden schweigen.
Plusieurs autres inscriptions se trouvent dans l'estampe même.

Hauteur : 5 p. 10 lig. — Largeur : 3 p. 10 lig.

58. Jeune homme nud couvert d'un manteau + *den*
et tenant un bâton à la main, et à côté
une jeune femme ayant le bras gauche
élevé. D'après des *peintures des bains de*
Titus. Ces deux figures entourées d'une
bordure ont été destinées pour servir d'en-
veloppe au catalogue des livres du fond
de M^r. V. de Degen à Vienne. Entre les
deux sujets le long de leur bord est écrit:
Degen, Catalogue.

Largeur : 9 p. 5 lig. — Hauteur : 7 p. 9 lig.

Epreuve d'essai avant les mots : *Degen, Catalogue.*

1804.

59. Un tableau surmonté de la lyre d'Apol- *den*
lon, d'où pendent des festons de fleurs,
et qui est environnée de rayons et de nues.
Frontispice pour les portefeuilles de des-
seins de la collection de Son Altesse Royale,
Msgr. le Duc de Saxe - Teschen. D'après

Dessein original de Mr. Lefebvre.

un dessin de *Mr. le Fevre*, garde des desseins de Son Altesse.

Hauteur : 14 p. 1 lig. — Largeur : 10 p.

B + *à en* → 60. Une bordure au bas de laquelle on voit un piédestal surmonté d'un médaillon ménagé au milieu de deux aigles, et d'un vase orné de riche sculpture. Le médaillon présente un génie ailé qui écrit les mots : *Quo vota trahunt*. Sur le piédestal on lit : AUSPICHS. FELICIBUS. — — — PERFECIT. AN. MDCCLXXVI. Pièce marquée à la droite d'en bas : *A. Bartsch fecit*. Titre pour la collection d'estampes de Son Altesse Royale, Msgr. le Duc de Saxe-Teschen.

Hauteur : 22 p. 11 lig. — Largeur : 15 p. 5 lig.

B + *à en* → On a de ce morceau de premières épreuves avant le titre, avant les mots : *Quo vota trahunt*, et avant le nom d'*A. Bartsch*.

1810.

B + *à en* → 61. Pallas debout près d'un taureau. Dessiné et gravé d'après une pierre antique qui appartient à Mdc. la Comtesse de Harrach, née Princesse de Lichtenstein. Pièce mar-

quée au milieu d'en bas : *Ex antiquo. A. Bartsch f.*

Hauteur : 4 p. 4 lig. — Largeur : 3 p. 5 lig.

— On a de ce morceau quelques épreuves avant la lettre.

1813.

62. St. Jean Baptiste dans le désert. En bas est écrit en lettres très légèrement tracées : *Dessiné par A. de Bartsch, et gravé sur étain le 27. de Mars 1813.*

Hauteur : 7 p. — Largeur : 4 p.

1814.

63. Frontispice pour la collection d'estampes du Chev. H. X. de Hauer. Parmi nombre d'objets qui font allusion aux inclinations et occupations de M^r. de Hauer, on remarque aussi son écusson d'armes appuyé contre une colonne. Pièce marquée à la gauche d'en bas : *A. Bartsch sc. 1814.*

Hauteur : 10 p. 9 lig. — Largeur : 8 p. 4 lig.

Gravé à l'eau forte pure.

64. Tête d'homme à moustaches, tournée vers la droite. Gravé en lithographie. Paris 1840.



II. PIÈCES GRAVÉES D'APRÈS DES
DESSEINS DE DIFFÉRENS MAÎTRES.

PAR ORDRE ALPHABÉTIQUE.

A. Maîtres allemands, flamands
hollandois et françois.

JOSEPH ABEL.

- 221 — 64. Portrait de Martin de Molitor, à mi-
corps et vu de trois quarts. Dans un ovale.
— *Jos. Abel pinx.* 1810. — *A. Bartsch. sc.*
1812. — MARTIN VON MOLITOR. *Landschaft-*
maler, Mitglied der K. K. Academie der bil-
genden Künste in Wien. — Geboren den 20.

Februar 1759. — Gestorben den 16. April 1812.
Nürnberg bey J. F. Frauenholz et C^o.

Hauteur : 11 p. 6 lig. — Largeur : 8 p. 5 lig.

On a de ce morceau trois sortes d'épreuves.

La première est avant la lettre, tirée de la planche
avant qu'elle ait été diminuée.

Cette épreuve a 12 p. de hauteur sur 8 p. 9 lig. de largeur.

La seconde est avec la lettre non remplie, et
avant l'adresse de J. F. Frauenholz.

La troisième est avec la lettre remplie, c'est-à-
dire celle que nous avons détaillée.

JACQUES DE BACKER.

65. Portrait de Jacques de Backer, à mi-
corps, vu de face et ayant la tête appuyée
sur sa main gauche. — *Jacobus de Backer*.
— *Se ipsum del.* — *A. Bartsch sc.*

Hauteur : 7 p. 3 lig. — Largeur : 5 p. 11 lig.

On a de ce morceau quelques épreuves avant la
lettre.

Exote 1^o à l'enf. pure, avant que l'ombre portée par le côté g. ne se prolonge jusqu'au bord dr. de la pl.

THÉODORE VAN BERGEN.

Un taureau et une vache qui s'abreu-
vent dans un ruisseau. Voyez : *A. van de*
Velde. Nro, 248.

Grande pl.
1^o Ex. à l'enf. pure, sans aucun ciel à partir
de la hauteur de la bricelle jusqu'aux montagnes
2^o Avec la continuation du ciel par des lignes
ou points entrecoupés.
3^o Le ciel descend jusqu'aux montagnes par des
traits obliques de la dr. à la g.
Les 3 ex. ar. t. l. de la gr. pl.

NICOLAS BERGHEM.

66. Trois boeufs sautant gaiement dans un ruisseau. — *Les Boeufs en Goguettes*. — N. Berchem pinxit. — A. Bartsch sculptst. 1808. — Tiré du Cabinet de Mr. Hoppé, à Vienne. — A. Mannheim, chez Dom: Artaria.

Largeur: 12 p. 9 lig. — Hauteur: 10 p. 10 lig.

On a de ce morceau trois sortes d'épreuves.

1^{re} — La première est avant la lettre.

La seconde porte en lettres non remplies les noms suivans: *Nic. Berchem pinx.* — A. Bartsch sc. 1808.

La troisième est celle que nous avons détaillée.

Epreuve d'essai, où la partie du rocher à la droite d'en haut est plus fortement exprimée que dans les épreuves postérieures, dans lesquelles le ton de cette partie a été adouci.

Une tête de bouc. Voyez: P. Potter.

Nro. 170.

STANDART VAN BLOEMEN.

67. Groupe de cinq chevaux de trait rassemblés devant une mangeoire. On remarque dans le fond à droite deux autres chevaux et quelques chariots. *St. van Bloe-*

Ep^e à l'eau forte gravée

1^{re} copie de bistre & de bl.

men del. — *A. Bartsch sc.* — *A. Vienne, au Bureau des Arts et d'Industrie 1803.*

Largeur : 11 p. 6 lig. — Hauteur : 8 p.

On a de ce morceau quelques épreuves avant la + *ad. ut* lettre.

par Neufortte avant le ciel
Une vache debout, vue de face et ayant la tête baissée pour brouter. Voyez : *J. H. Roos, Nro. 223.*

Deux chevaux de charrue harnachés, vus de profil et attachés à une espèce de haie. Voyez : *A. van de Velde, Nro. 249.*

FERDINAND BOL.

68. Portrait de Ferdinand Bol, à mi-corps, *Deu* vu de face, regardant par une fenêtre et ayant les mains posées sur un coussin. Il a la tête couverte d'un bonnet orné d'une plume. — *Ferdinand Bol. — Sc ipsum del. — A. Bartsch sc.*

Hauteur : 6 p. 11 lig. — Largeur : 5 p. 4 lig.

On a de ce morceau quelques épreuves avant la + *ad. ut* lettre.

CHRÉTIEN BRAND.

69—76. Différentes études de paysages.
Suite de huit pièces.

deu 69). Un arbre rabougri peu feuillu sur une butte de terre. — *Christ: Brand Prof. del: — A. Bartsch sc: 1786.*

Hauteur: 10 p. — Largeur: 7 p. 10 lig.

deu 70). Un arbre souple chichement feuillu. — *C: Brand Prof. del: — A: Bartsch sc: 1786.*

Même dimension.

deu 71). Du jonc, des pierres et quelques arbrisseaux baignés par l'eau d'un ruisseau, sur lequel on remarque deux canards. — *Chr: Brand Prof: delin: — Adam Bartsch sc: 1786.*

Largeur: 10 p. 5 lig. — Hauteur: 6 p. 6 lig.

deu 72). Un homme marchant près d'un bouquet d'arbres plantés sur un terrain baigné par une rivière, au delà de laquelle le lointain à gauche présente une tour ronde environnée d'arbres et de buissons. — *Christ: Brand Prof: del: — A: Bartsch sc, 1786.*

Même dimension.

deu 73). Village situé au bord d'une rivière. Sur le devant à gauche un voyageur assis par terre, et auprès de lui deux pe-

tits garçons. — *Christ: Prand Prof: del:*
— *A: Bartsch sc: 1786.*

Largeur: 13 p. 9 lig. — Hauteur: 8 p. 3 lig.

74). Autre sujet semblable. Sur le devant *adu*
à gauche une femme accompagnée d'une
petite fille et d'un chien. — *Christian:*
Brand Prof: del: — A: Bartsch sculp:
1786.

Même dimension.

75). Une maison délabrée, composée de *du*
plusieurs corps de logis. Vers le milieu
du devant un villageois travaille à des
bûches. Quelques autres figures animent
ce paysage à gauche et à droite. — *Jo:*
Christian: Brand Prof. delin: — Adam
Bartsch sc: 1786.

Largeur: 16 p. 9 lig. — Hauteur: 10 p. 4 lig.

Epreuve d'essai tirée de la planche, avant qu'elle
ait été diminuée, et avant que la bordure ait
été rétrécie.

Cette épreuve a 18 p. de largeur sur 11 p. 9 lig. de
hauteur.

76). Une chaumière. Sur le devant à *du*
gauche marche un homme à côté d'une
femme qui conduit un enfant par la

main. — *Jo: Christ: Brand Professor inv.*
1783. — *Adam Bartsch sc.*: 1786.

Largeur: 16 p. 4 lig. — Hauteur: 10 p. 2 lig.

Epreuve d'essai avec le même changement dont on a parlé à la pièce précédente.

Elle a 17 p. 5 lig. de largeur sur 12 p. 5 lig. de hauteur.

inter. inv. de 1^{er} état.

ADRIEN BROUWER.

Dev. 77. Jeune paysan à mi - corps , riant d'un air niais. Il tient de la main droite une cruche et de l'autre une pipe. Dans le goût d'un dessein à la pierre noire. — *Adrien Brouwer del.* — *Ex Coll. Princ. Car. de Ligne.* — *A. Bartsch sc.* 1788.

Hauteur: 12 p. 6 lig. — Largeur: 8 p. 10 lig.

On a de ce morceau quelques épreuves avant la lettre.

Dev. 78. Paysan assis, tenant de la main gauche une cruche et faisant de l'autre un geste. — *Adr. Brouwer inv.* — *Ex Coll. Princ. Car. de Ligne.* — *A. Bartsch sc.* 1789.

Hauteur: 10 p. 5 lig. — Largeur: 7 p. 10 lig.

Dev. On a de ce morceau quelques épreuves avant la lettre.

GUILLAUME COURTOIS.

79. Le martyr de St. André. — *Guilelmus Courtois inv. — Ex Coll. Princ. Car. de Ligne. A. Bartsch sc. 1790.*

Hauteur: 14 p. 4 lig. — Largeur: 9 p. 8 lig.

adun Epreuve à l'eau forte prise
et au sur toutes lettres

JACQUES COURTOIS, dit BOURGUIGNON.

80. Un guerrier arrêtant le cheval d'un cavalier qui lui porte un coup de sabre. Dans un ovale. *Courtois dit Bourguignon del. — A. Bartsch sculpt.*

Hauteur: 8 p. — Largeur: 6 p. 8 lig.

On a de ce morceau quatre sortes d'épreuves.

La première est avant la lettre et au fond blanc.

Cette épreuve est extrêmement rare.

La seconde est avant la lettre et avec un fond qui représente un château ruiné par le feu.

adun
ref. par l'éditeur

La troisième porte en bas l'inscription suivante:

adun

Adam Bartsch. Pour souhaiter la bonne année. 1800.

La quatrième est celle que l'on a détaillée. . . .

adun

C. G. F. DIETRICH.

81. Le grand - prêtre ayant sur ses bras l'enfant Jésus présenté par la Ste. Vierge

adun

+ Egr. à l'eau forte toute pure

et St. Joseph en présence de plusieurs prêtres et d'autres hommes et femmes. -- PRÉSENTATION AU TEMPLE. — *C. W. F. Dietrich inv. — A. Bartsch fecit aqua forti. — Le Dessain original se trouve dans la Collection de Son A. R. Le Duc de Saxe-Teschen. A. Vienne chez F. X. Stöckl. *)*

Largeur : 12 p. 11 lig. — Hauteur : 10 p. 2 lig.

del. On a de ce morceau quelques épreuves avant la lettre, sur lesquelles on lit en lettres gravées à l'eau-forte : *Dietrich del. — A. Bartsch sc.*, noms effacés dans les épreuves postérieures avec la lettre.

+ Egr. à l'eau forte pure

del. 82. Jésus Christ mis au tombeau par les disciples. — *Dietrich inv. — A. Bartsch sc.* 1807.

Hauteur : 8 p. 3 lig. — Largeur : 6 p. 3 lig.

del. 83. St. Philippe baptisant l'Eunuque. — *Dietrich inv. — A. Bartsch del. et sc.* 1804. Ces noms sont écrits en lettres gravées à l'eau-

*) Mr. de Bartsch en gravant ce dessein ainsi que beaucoup d'autres qui composent son oeuvre, a d'autant plus de mérite, qu'il n'a eu devant lui qu'un croquis ou première idée, et que c'est de ces simples indices qu'il a fait un dessein terminé d'un brillant effet.

— Egr. décap. pure.

Egr. postérieure. Dans la marge de bas : *Die Grebleburg Christi* suivi de : *Berlin Verlag von G. Eduard Müller.*

forte. — ST. PHILIPPE BAPTISANT L'EU-
NUQUE DE LA REINE DE CANDACE. — *Le*
dessein original se trouve dans la Collection de
S. A. R. Msgr. Le Duc de Saxe-Teschen. —
Se vend à Nuremberg, chés Jean Frédéric
Frauenholz et C^o. 1805.

Ep - à l'eau forte pure
une seconde Ep non terminée

Largeur : 12 p. 5 lig. — Hauteur : 9 p. 10 lig.

On a de ce morceau trois sortes d'épreuves.

La première est avant la lettre et ne porte que *+ duc*
les noms suivans gravés à l'eau-forte: *Diétricy*
inv. — A. Bartsch del. et sc: 1804.

La seconde est avec la lettre non remplie. . . . *avec*

La troisième est avec la lettre remplie, c'est-à- *avec*
dire celle que nous avons détaillée.

84. Un jeune garçon ayant le chapeau sous *avec*
le bras, et portant un grand pain de ses
deux mains. Dans cette épreuve une par-
tie du bas de la bordure est effacée.

Hauteur : 9 p. 5 lig. — Largeur : 7 p. 1 lig.

On a de ce morceau trois sortes d'épreuves *).

*) On conserve dans la collection de Son Altesse Royale
Msgr. le Duc de Saxe-Teschen une épreuve singulière
et peut-être unique de cette estampe. Le garçon a la
tête couverte d'un chapeau rond orné d'une plume. Ce
chapeau a été effacé dans la suite et mis sous le bras
gauche de l'enfant.

La première est avant la lettre. Cette épreuve est très rare.

Deut — La seconde porte en bas cette inscription: *Zum neuen Jahr. Von Adam Bartsch.*

Deut — La troisième est celle que l'on a détaillée.

Deut 85. Jeune femme à mi-corps, portant un panier rempli de fleurs dont elle en tient une de la main droite élevée. — *Dietrich inv.* — *Ex Coll. Princ. Car. de Ligne.* — *A. Bartsch sc.* *Très-rare*

Hauteur: 7 p. 9 lig. — Largeur: 5 p. 3 lig.

Deut 86. Études de sept différentes têtes plus ou moins terminées sur une même planche. *Dietrich inv.* — *Ex Collect: Princ. Car. de Ligne.* — *A. Bartsch sc.* *Très-rare*

Largeur: 7 p. 6 lig. — Hauteur: 6 p. 7 lig.

Deut 87. Paysage montagneux. — *Dietrich inv.* — *Ex Coll. Princ. Car. de Ligne.* — *A. Bartsch sc.*

F Largeur: 7 p. 11 lig. — Hauteur: 7 p.

Les épreuves de cette pièce et des deux précédentes sont très rares, en ce que les planches se sont égarées après qu'on n'en avoit tiré qu'un très petit nombre d'épreuves de chacune.

JACQUES VAN DER DOES LE PERE.

Un groupe de cinq moutons. Voyez *Paul Potter. Nr. 168.*

F *Apr. Veuf, avant le fond, autour de la tête et vers le haut de la dr.*

F *Jörn, avant le ciel etc.*

J. DORFMEISTER.

88. Portrait de Joseph Musso, chef de brigands à Gènes, condamné à mort en 1804. *adur*
 A mi-corps. — *Joseph Musso dit le grand Diable, chef de Brigands, au moment où on le conduit au suplice à Gènes. — In Vienna presso Artaria e Comp. Cette même inscription s'y trouve en italien et en allemand. D'apr. le dessin de Dorfmeister.* + Ep^e à l'eau forte pure

Largeur : 9 p. 10 lig. — Hauteur : 8 p. 2 lig.

On a de ce morceau quelques épreuves avant la lettre.

JEAN LE DUCQ.

Le chien debout devant celui qui dort.
 Voyez *Paul Potter*, Nr. 160.

ALBERT DURER.

89—94. Différentes estampes. Suite de six pièces numérotées au bas de la planche.

89). 1. Cavalier allemand du quinzième siècle. Outre le monogramme ordinaire *adur*
 d'A. Durer et l'année 1498, on y lit en ancien allemand: \mathfrak{D} ; ist di rustung

zu der zeit in tewzschlant gewest ; c'est-à-dire : *Voilà l'armure de ce temps en Allemagne.* Le paysage est inventé et gravé par le professeur *Chrétien Brand.* Ce morceau est, suivant toute apparence, la première idée de l'estampe connue sous le nom du *cheval de la mort* qui est une des plus belles pièces parmi les productions de ce maître. — *Cavalier Allemand du XV^e. Siècle.* — *Albert Durer inv.* — *Le paysage est inventé et gravé par le Prof: Chrétien Brand.* — *A. Bartsch sc.* 1785. *Mense Maji.*

Hauteur : 17 p. 3 lig. — Largeur : 12 p. 8 lig.

Dur. — Epreuve d'essai tirée de la planche, avant que le bout de la lance ait été terminé, et avant les inscriptions : *Cavalier Allemand du XV^e. Siècle,* et : *Le paysage est inventé etc.*

Epreuve d'essai antérieure avant le paysage.

Dur. 90.) 2. Portrait d'André Durer, frère d'Albert Durer. On y trouve marqué le monogramme d'A. Durer, l'année 1514, et l'inscription suivante : *Also was endrës Durer gßalt, do er treyßig Jar alt ward zalt ; c'est-à-dire : Telle étoit la physio-*

nomie d'André Durer, lorsqu'il comptoit trente ans. — *Albert Durer del*: — *Adam Bartsch sc*: 1785. Dans le goût d'un dessein ombré à la plume.

Hauteur: 14 p. 1 lig. — Largeur: 11 p.

91). 3. Portrait de Michel Wohlgemuth, ^{del} peintre de Nuremberg et maître d'A. Durer. — *Michel Wohlgemuth, Maître d'Albert Durer*. — *Albert Durer del*: — *A. Bartsch sc*: 1785. — Dans le goût d'un dessein fait à la pierre noire, sur papier gris et rehaussé de blanc.

Hauteur: 14 p. 5 lig. — Largeur: 10 p. 5 lig.

Epreuve d'essai avant l'inscription: *Michel Wohlgemuth, Maître d'Albert Durer*.

92). 4. Etude de St. Pierre supposé se ^{del} chauffant les mains près de la cheminée du prétoire. — *Alb: Durer del*: — *A: Bartsch sc*: 1785. — Dans le goût d'un dessein lavé de bistre, sur papier de couleur et rehaussé de blanc.

Hauteur: 9 p. 7 lig. — Largeur: 9 p. 3 lig.

Epreuve d'essai tirée de la planche sur laquelle ^{+ del} est gravée la figure. On remarque vers la droite d'en haut trois taches noires faites exprès pen-

dant l'opération de l'eau-forte pour en reconnoître les succès progressifs.

~~Del.~~ 93). 5. Adam et Eve mangeant du fruit défendu. Le monogramme d'A. Durer et l'année 1510 se voient sur le tronc de l'arbre de vie. — *Albert Durer del*: — *A: Bartsch sc*: 1786. Dans le goût d'un dessein fait à la plume.

Hauteur: 13 p. 10 lig. — Largeur: 10 p. 9 lig.

~~Dur.~~ 94). 6. Portrait de Claüs (Nicolas), bouffon à la cour de Saxe. Le monogramme d'A. Durer et l'année 1521 sont marqués au haut de la planche. *Portrait de Claus Bouffon à la Cour elect. de Saxe.* — *Albert Durer del*: — *A Bartsch sc.* 1782. — Dans la manière de la pièce précédente.

Hauteur: 6 p. 8 lig. — Largeur: 5 p. 7 lig.

ANTOINE VAN-DYCK.

~~Dur.~~ 95. Buste d'un vieillard, vu de face et vêtu de noir. — *Van Dyk p.* — *A. B. sculps.* Gravé en 1783.

Hauteur: 3 p. 7 lig. — Largeur: 2 p. 6 lig.

~~Del.~~ Epreuve d'essai. Elle est généralement moins tra-

vaillée, et l'ombre du fond est bombée à la droite d'en haut, tandis que dans l'épreuve ordinaire cette ombre est déterminée par des lignes réglées.

Epreuve d'essai antérieure au fond blanc. *adus*

11 des copies sont un moins travaillées

96. Portrait de Jean Livens, à mi-corps, *adus*

vu de trois quarts et dirigé vers la gauche.

La tête est gravée d'après une estampe faite par *Van-Dyck*. — LIVENS. — *A. Bartsch*

f. — Cette estampe est à la tête de la seconde partie du catalogue de Rembrandt, nouvelle édition faite à Vienne par *A. Bartsch* en 1797. Les bonnes épreuves sont très rares.

+ Ep. à l'eau forte pure retouchée au pinceau et rehaussée de blanc par Molitor

Hauteur : 6 p. 5 lig. — Largeur : 4 p. 1 lig.

Epreuve d'essai avant le mot : LIVENS. *adus*

GERBRAND VAN DEN EKHOUT.

97. Repos en Egypte. La Ste. Vierge dort assise sur une butte et ayant l'enfant Jésus dans son giron. St. Joseph menaçant l'âne qui brait. — *G. van den Ekhout inv.* — *A. Bartsch sc.*

adus

Largeur : 8 p. 5 lig. — Hauteur : 7 p. 2 lig.

ad. — Epreuve d'essai avant que la planche ait été coupée à gauche. *av. plusieurs travaux*

Cette épreuve qui est moins travaillée en toutes ses parties a 10 p. 3 lig. de largeur.

ad. 98. Le même sujet traité d'une manière différente. La Ste. Vierge est assise par terre près d'une butte, ayant l'enfant Jésus entre ses bras, à qui elle donne le sein. St. Joseph est occupé à dépaqueter l'âne qui broute des chardons. — *Gerbrand van den Ekhout del. — A. Bartsch sc. — A Vienne; au Bureau des Arts et d'Industrie 1803.*

Largeur : 9 p. 6 lig. — Hauteur : 9 p. 4 lig.

ad. — On a de ce morceau quelques épreuves avant la lettre.

3^e Ep. *Dans la marge en bas: Die Ruhe der heiligen Familie - Egypten. Porlen - Müller, ausbas & la dr.*

RAYMOND LA FAGE.

99—106. Différentes estampes. Suite de huit pièces numérotées au bas de la planche et marquées : *Le Dessain original se trouve à la Bibliothèque I. et R. de Vienne, à l'exception de Nr. 106.*

ad. 99). 1. La naissance d'Adonis. Pièce en forme d'éventail. — *Raymond La Fage del; — A. Bartsch sc: 1783. — Dans le*

gout d'un dessein à la plume lavé
d'Indigo.

Largeur : 19 p. 3 lig. — Hauteur : 11 p. 8 lig.

Epreuve d'essai moins travaillée, avant le lavis
dans les deux coins à droite et à gauche, et
dans le demi-cercle au milieu d'en bas.

100). 2. Ste. Famille. La Ste. Vierge as-
sise par terre ayant l'enfant Jésus sur ses
genoux. Elle est entourée de St. Joseph,
de St. Zacharie et de Ste. Elisabeth. —
R. La Fage del: — A. Bartsch sc: 1783. —
Dans le gout d'un dessein à la plume
lavé de bistre.

Largeur : 14 p. 9 lig. — Hauteur : 11 p. 3 lig.

101). 3. Le martyr de St. Erasme. —
Raymond La Fage del: — A. Bartsch sc.
1783. — Au trait seul.

Largeur : 15 p. 8 lig. — Hauteur : 12 p. 8 lig.

102). 4. Le martyr de St. Pierre. —
Raymond La Fage inv. — A. Bartsch sculp.
1783. — Gravé au trait, et les ombres
ajoutées à la pointe sèche.

Largeur : 11 p. 7 lig. — Hauteur : 10 p.

Epreuve d'essai au trait seul, et avant l'in-
scription : *Le Dessein original se trouve etc.*

Le même sujet gravé en contre-partie par J. Helwig (N. p. 47 *106)
avec l'inscription : *La Sainte Sacre. D'après — Venne L. 12 p. — H. g. 11.*
à l'auf. sans lavis.

B *Del* 103). 5. Jésus Christ dans le désert servi par les anges. On lit à la droite d'en bas sur un écriteau: *R. Lafage in. fe.*, et sur la bordure: *Raimond La Fage inv.* — *A. Bartsch sculp.* 1783. — Gravé dans la manière de la pièce précédente.

Largeur: 11 p. 7 lig. — Hauteur: 8 p. 8 lig.

B *Del* 104). 6. Les trois Maries visitant le St. Sépulcre. On lit à la droite d'en bas sur un écriteau: *R. Lafage in fec.*, et sur la bordure: *R. La Fage inv.* — *A. Bartsch sc:* 1783. — Gravé dans la manière des pièces précédentes.

Largeur: 11 p. 8 lig. — Hauteur: 8 p. 9 lig.

B *Del* 105). 7. Une Ste. Famille. La Ste. Vierge soutenant l'enfant Jésus debout devant elle, à qui Ste. Anne semble adresser la parole. — *R. La Fage. inv.* — *A. Bartsch sc:* 1783.

Hauteur: 8 p. 6 lig. — Largeur: 7 p. 6 lig.

B *Del* 106). 8. Samson saisi par les Philistins. *Raymond La Fage del.* — *A. Bartsch sculp.* 1782. — Dans le goût d'une esquisse ébauchée à la plume.

Largeur: 13 p. 10 lig. — Hauteur: 9 p. 4 lig.

B *Del* 107). 9. L'op. d'auuf. avant le lav. dans la bord. avant le n. 7.

*) 106). 9. Repos en Egypte. La Ste. Vierge
 assise ayant auprès d'elle le petit Jésus
 à qui le petit St. Jean présente du fruit.
 On remarque St. Joseph vers le fond
 près de deux colonnes. — *R. La Fage*
*inv: et del: — Ios. Helwig sc: *)* — Dans
 le goût d'un dessein à la plume.

Largeur : 11 p. 2 lig. — Hauteur : 9 p. 10 lig.

107. Dieu le père porté en l'air par des
 anges. — *R. La Fage del. — Ex Coll. Princ.*
Car. de Ligne. — A. Bartsch sc. 1789. —
 Dans le goût d'un croquis à la plume.

Largeur : 8 p. 2 lig. — Hauteur : 6 p. 1 lig.

On a de ce morceau quelques épreuves avant la
 lettre.

108. Le triomphe de la religion chrétienne.
 Pièce allégorique représentant St. Pierre
 entre deux matrones dont l'une porte la

*) Adam de Bartsch à qui Mr. Helwig avoit fait pré-
 sent de cette planche, d'ailleurs bien gravé, a cru à pro-
 pos de la recevoir dans ce recueil. Il n'y a ajouté que la
 bordure. L'auteur de cette estampe fut un homme très
 instruit et un calligraphe du plus grand mérite. Il a été
 employé aux archives de la maison de l'empereur, et est
 mort vers 1790 dans un âge très avancé.

croix de Jésus-Christ, l'autre le modèle d'une église, et qui marchent d'un pied ferme par dessus l'hérésie représentée par un homme terrassé et chargé de fers. — *R. La Fage del.* — *Ex Coll. Princ. Car. de Ligne.* — *A. Bartsch sc.* 1790. — Dans le goût d'un croquis à la plume.

Hauteur : 12 p. 6 lig. — Largeur : 9 p. 4 lig.

B *del.* 109. Groupe d'une femme couchée par terre entre les genoux d'un homme qui est assis sur une butte. L'une et l'autre dirigent leur regard vers une déesse qui paroît dans les nues. Dans le goût d'un croquis à la plume.

Hauteur : 7 p. — Largeur : 6 p. 6 lig.

On a de ce morceau deux sortes d'épreuves.

La première porte en bas l'inscription suivante :

A. B tsch sc:* 1781. — *D'après le Dessin original de R. La Fage qui se trouve à la Bibliothèque Imp. et Roysl: de Vienne.*

La seconde est celle que nous avons détaillée, c'est-à-dire sans l'inscription au bas de l'estampe.

HENRI FÜGER.

B *del.* 110. Uranie représentée par une jeune

femme assise sur des nues, tendant la main gauche vers un cercle garni d'étoiles.

Hauteur: 11 p. 9 lig. — Largeur: 9 p. 5 lig.

1. *Ép. av. quel cercle est garni d'étoiles*

111. Etudes de quelques muses. — *H. Füger del.* — *adest 0*

inv.

Ép. reh. par l'op.
Largeur: 12 p. 11 lig. — Hauteur: 10 p. 3 lig.

Ép. av. l. l. 15: moins travaillée (à l'inst.)

112. Jeune garçon tenant de la main gauche

une palette et de l'autre quelques pin-

ceaux. — *H. Füger del.* — *A. Bartsch sc.* — *adest 0*

+ Ép. à l'eau forte pure

+ Ép. à l'eau forte pure

+ même Ép. retouchée au pinceau par Füger.

Plus une 3^e Ép. non terminée 0

Hauteur: 14 p. 6 lig. — Largeur: 10 p. 7 lig.

113. Dessin de la statue de l'empereur Jo-

seph II, faite de porcelaine par *Grassi*

sur l'invention de *H. Füger*. L'empereur

est vu de face et debout sur un piédestal,

sur lequel on remarque un bas-relief avec

plusieurs figures, au bas duquel on lit:

AD. SVA. VOTA. REDVX. Vers le bas de l'e-

stampe se voient deux autres bas-reliefs

dont celui à gauche représente un champ,

au milieu duquel est une herse avec l'in-

scription: EVERTIT. ET AEQVAT, l'autre

à droite représente une cicogne avec l'in-

scription: VIGILANTIA.

Hauteur: 14 p. 3 lig. — Largeur: 9 p. 10 lig.

D
Explication (texte) Allem. en 3 feuilles 3^e en 1^e.

lg adieu → On a de ce morceau de premières épreuves avant les inscriptions des bas-reliefs qui se voient aux deux côtés du piédestal.

lg | *lg* adieu → 114. Dessain du bas-relief capital de cette statue, où est représenté le Génie du dit empereur, recommandant les peuples de ce monarque à Astrée qui vient de descendre du ciel.

Hauteur : 14 p. 3 lig. — Largeur : 10 p. 6 lig.

lg Ces deux planches Nr. 113 et 114 ont été destinées pour un ouvrage imprimé qui a pour titre : *Bildsäule Josephs des Zweyten mit allegorischen Vorstellungen in halb erhobener Arbeit verfertigt und aufgestellt in der k. k. Porzellanfabrick in Wien 1789. Wien, bey Kurzbeck. fol.*

lg + adieu → 115. Le Fatum des anciens étonné de lire la date et le genre de la mort prématurée d'un grand prince dans le livre du destin, où est écrit : ALEX. LEOP. VI. ID. QVINET. MDCCLXXXV. En bas on lit : *H. Füger inv.* — *A. Bartsch sc.*, et dans la marge une inscription de trois lignes : EXPAVIT, QUOD JAM — — — INELUCTABILIS ORDO.

Hauteur : 10 p. — Largeur : 7 p. 10 lig.

Epreuve d'essai avant l'inscription de trois lignes ^{+ deux}
dans la marge d'en bas.

116. La Pannonie assise dans une attitude ^{+ dest}
qui exprime son affliction à côté de l'urne
cinéraire du prince nommé. *H. Füger inv.*
— *A. Bartsch sc.*

Largeur : 7 p. 11 lig. — Hauteur : 7 p.

Ces deux pièces ont été gravées sur
des esquisses griffonnées à la plume par
H. Füger, et destinées à orner un ouvrage
imprimé, composé par le conseiller aulique
Jean Melchior de Birkenstock et ayant
pour titre : *Aeternae memoriae Alexandri*
Leopoldi Archid. Aust. Hungar. Palatini etc.
Viennae Austriae typis Thad. Schmidbaueri
MDCCLXXXV. fol.

- 117—118. Les deux mêmes pièces gravées ^{+ dest}
une seconde fois de plus petite forme,
d'une manière plus terminée, et avec
quelques changemens. Elles ont été de-
stinées pour la traduction allemande de
l'ouvrage dont on vient de faire mention
et qui a pour titre : *Versuch einer Ueberset-*
zung der in Wien unlängst in lateinischer
Sprache erschienenen Denkschrift auf des Erz-

D 2

Refaussées par *Isard*.

herzogs Alexander Leopolds, Palatins von Hungarn, Königliche Hohheit. Wien, bey Joseph Hraschanky, 4to. 1796.

B + *ad* 117). Dans la première pièce représentant le Fatum, on lit en bas: *H. Füger del.* — *A. Bartsch sc.*, mais l'inscription de trois lignes de Nr. 115. y est omise.

Largeur: 4 p. 10 lig. — Hauteur: 4 p. 3 lig.

B + *ad* 118). Dans la seconde représentant la Pannonie, l'urne cinéraire a deux anses et est vue de face. On remarque au delà un saule pleureur. — *H. Füger del.* — *A. Bartsch. sc.*

Largeur: 4 p. 10 lig. — Hauteur: 4 p. 8 lig.

+ *ad* Epreuve d'essai, où les deux vignettes Nr. 117 et 118 se trouvent gravées l'une au-dessus de l'autre.

Cette épreuve a 8 p. 9 lig. de hauteur.

+ *ad* Epreuve d'essai antérieure, moins travaillée dans toutes ses parties, avant les inscriptions: ALEX. LEOP. VI. ID. QVINCT. MDCCLXXXV, et avant le mot: PANNONIA écrit sur la bannière.

EV.
Une *q^e* non terminée
B + *ad* 119). Un héraut de la couronne de Hongrie annonçant l'ordre de l'insurrection générale, en faisant marcher devant lui un

B 5 Copies dans le *mém.* sans et même *de* par Jos. Garais.

homme qui porte un grand sabre dégouttant de sang.

Hauteur: 5 p. 9 lig. — Largeur: 4 p. 9 lig.

120. Le Génie de la Pannonie en l'air exhortant un cavalier hongrois à combattre contre l'ennemi. Celui-ci lève son sabre, et semble jurer de verser la dernière goutte de son sang.

Hauteur: 5 p. — Largeur: 4 p. 9 lig.

Epreuve d'essai à l'eau-forte seule, où les deux vignettes Nr. 119 et 120 se trouvent l'une au-dessus de l'autre.

Cette épreuve a 10 p. 9 lig. de hauteur.

Ces deux pièces ont été destinées à orner un ouvrage imprimé, composé par M. le conseiller de Birkenstock et ayant pour titre: *Ad Hungaros Hungarus. MDCCXCVI. Ex typographia viduae Alberti. 4^{to}.*

JACQUES JORDANS.

121. Un enfant assis dans un lit jouant du flageolet et ayant auprès de lui un agneau dont on ne voit que la tête. — J. Jordans inv. — Ex Coll. Princ. Car. de Ligne. — A. Bartsch sc. 1789.

Hauteur: 12 p. 4 lig. — Largeur: 9 p. 11 lig.

On a de ce morceau quelques épreuves avant la lettre.

EV

adent

122. Un garçon entrant par la porte d'une chambre et conduisant un grand chien. Il est suivi d'une fille de paysan qui porte un panier.

Hauteur: 9 p. 1 lig., la marge y comprise. — Largeur: 5 p. 7 lig.

On a de ce morceau trois sortes d'épreuves.

+ adent

La première est avant la lettre et avec une marge de 10 p. 9 lig. de hauteur.

adent

La seconde a une marge diminuée. Elle ne porte que 9 p. 1 lig. de hauteur, et on y lit: *De la part d'Adam Bartsch, pour souhaiter la bonne année.*

adent

La troisième est celle que l'on a détaillée, c'est-à-dire où l'inscription est supprimée.

THÉODORE KAMPHUIZEN.

123—129. Divers sujets d'animaux tirés de tableaux de *T. Kamphuisen*, de *H. Roos* et de *Ph. Wouwermans*. Suite de six estampes.

Largeur: 9 p. 3 lig. — Hauteur: 7 p. 6 lig.

adent

123). Une vache debout, vue de face. — *Theod. Kamphuisen p.* — *A. de Bartsch sc.* 1815. — *Six Estampes gravées par Adam*

Ep: à l'eau forte toute prise de la gravure.

Ev
Ev
Ev

de Bartsch d'après ses desseins qui se trouvent au Cabinet de Mr. le Chevalier de Hauer.

Epreuve d'essai avant ^{très} les lettres

124). Une villageoise trayant une vache en présence d'un paysan qui porte un seau à lait. — I. Camphuysen inv. (par erreur, au lieu de T.) — A. de Bartsch sc. A. 1815.

Ep. à l'eau forte pure

125). Un bélier et une brébis chaude. —

dest. 0

H. Roos p. — A. de Bartsch sc. 1815.

Ep. à l'eau forte pure

126). Un âne debout en avant d'un paysan dormant, couché près de quelques pierres et accompagné d'un chien. — H. Roos del. (par erreur, au lieu de pinx.). — A. de Bartsch sc. 1815.

dest. 0

Ep. à l'eau forte pure

une seconde non tout à fait terminée

127. Ce même dessein gravé antérieurement, mais dont M^r. de Bartsch a supprimée la planche, l'eau - forte ayant trop foiblement mordue. — H. Roos p. — A. de Bartsch sc. 1815.

dest. 0

Même dimension.

On a de cette première planche deux épreuves différentes.

La première est à l'eau - forte seule. On n'en a tiré qu'une couple d'épreuves.

dest. 0

adest → Dans la seconde la tête et le corps de l'âne sont retouchés au burin. De ces épreuves il n'existe aussi qu'un très petit nombre.

128). Une vache à côté de son veau, couchés l'un et l'autre près d'une pierre taillée. — *H. Roos p.* — *A. de Bartsch sc.* 1815. 7 leaf.

adest → Epreuve d'essai avant la pierre taillée du fond.

129). Un cheval gris tisonné debout près de deux garçons dont un le tient par le licou. — *P. Wouweriman p.* — *A. de Bartsch sc.* 1815.

V. G. KININGER.

130. Une fille de chambre de Vienne portant une théière. — *Stubenmädchen.* — *Fille de Chambre.* — *V. Kininger del.* — *A. Bartsch sc.* Ce morceau fait partie de la suite des cris de Vienne gravés d'après les dessins de *Chrétien Brand.* Au milieu d'en bas est le numéro 8.

Hauteur : 13 p. 7 lig. — Largeur : 9 p. 8 lig.

Epreuve d'essai avant la lettre.

131. La religion debout ayant une croix appuyée contre l'épaule, et tenant de la main

droite une couronne d'étoiles. Du bras gauche étendu elle couvre d'un bouclier le buste de Son Altesse Royale, l'archiduc Charles. — *Carole! sic verae Palladis Aegis adest.*—*V. Kiningér del.* — *A. Bartsch sc.*

Hauteur: 6 p. — Largeur: 4 p. 10 lig.

Cette vignette, gravée sur un dessein de *Kiningér*, a été destinée à orner un poëme de M^r. le conseiller Michel Denis, qui a pour titre: *Clypei Heroum Elegidion Carolo Austriæ Victori. Viennæ, Fr. Jos. Rötzel. 1799. 4^{to}.*

132. Deux écussons d'armes ménagés dans une vignette. L'écu à gauche est tiercé en chevron d'argent et d'azur, l'azur chargé en haut de l'étoile et de deux griffons, et en bas de troisième griffon. L'écu à droite est parti d'azur et de gueules aux trois lions de l'un en l'autre. Le premier est timbré d'un héaume, le second d'une couronne. Le tout est entouré d'un soleil de rayons. Dans une banderole attachée en bas sur des festons de fleurs est écrit: VIRTUS INCENDIT VIRES.

Hauteur: 7 p. 8 lig. — Largeur: 4 p. 10 lig.

- 3-133. Billet d'adresse de T. Mollo, marchand d'estampes à Vienne. Pallas est représentée assise près d'un tableau de forme ovale, sur lequel on lit : TRANQUILLO MOLLO. *Editeur et Marchand d'Estampes, Musique* — — — A. VIENNE.

Largeur : 6 p. 4 lig. — Hauteur : 4 p. 7 lig.

Epreuve d'essai avant l'inscription.

3-133-1 Epreuve d'essai antérieure au fond blanc et moins terminée.

J. A. KLEIN.

- 3-134. Bataille livrée par l'armée prussienne à l'armée française en Silésie près de la Katzbach. — *Sieg der Preussischen Armee an der Katzbach den 26te. August 1813. — Victoire de l'armée prussienne près de la Katzbach. — I. A. Klein del. — Vienne chez Artaria et Comp. — A. Bartsch sculp.*

Largeur : 19 p. 4 lig. — Hauteur : 15 p. 8 lig.

3-134-1 On a de ce morceau quelques épreuves avant la lettre.

JEAN LARGKMAIR.

- 3-135. Portrait de Martin Schongauer, à mi-corps et vu de trois quarts. Gravé en 1808

d'après un tableau de *J. Largkmair*, son élève, qui se trouve au cabinet de M^r le Comte de Fries. Cette estampe est à la tête du VI^e volume du Peintre-Graveur par Adam Bartsch. On lit dans la marge d'en bas : MARTIN SCHONGAUER, et au milieu d'en haut : *Frontispice du VI. Vol.*

Hauteur : 5 p. 2 lig. — Largeur : 3 p. 7 lig.

On a de ce morceau trois sortes d'épreuves.

- 1/ La première est avant la lettre. *adus O*
- 1/ La seconde porte le nom de *M. Schongauer*, mais l'inscription : *Frontispice du VI. Vol.* y manque.
- 1/ La troisième est celle que nous avons détaillée, c'est-à-dire avec le nom de *M. Schongauer*, et avec l'inscription : *Frontispice du VI. Vol.*
- 1/ Epreuve d'essai moins terminée, tirée de la planche avant qu'elle ait été diminuée à droite et en bas.

Cette épreuve a 6 p. de hauteur sur 7 p. 11 lig. de largeur.

JEAN LIVENS.

136. Un apôtre écrivant ses saints livres. — *del O*

I. Livens del. — A. Bartsch sc.

Hauteur : 11 p. 2 lig. — Largeur : 8 p. 5 lig.

+ Epr^e à l'eau forte pure O

137. Un vieillard à mi-corps, vu de profil et dirigé vers la droite. — *F. Lievens del. adus O*

*Et à l'eau forte pure
avant le trait carré du bas.*

(par erreur, au lieu d'*I. Livens.*) — *A. Bartsch sc.*

Hauteur : 7 p. 3 lig. — Largeur : 5 p. 5 lig.

2.50 — On a de ce morceau quelques épreuves avant la
lettre. *2 épreuves*

JEAN VAN DER MEER LE JEUNE.

182 — 138—143. Divers sujets d'animaux gravés
d'après des dessins de *J. van der Meer le
jeune*, de *P. Potter*, de *H. Roos* et de *Jean
Bapt. Weenix*. Suite de six estampes.

183 — 138). Groupe de quatre moutons et de
trois agneaux qui se reposent au pied
d'une colline, à mi-hauteur de laquelle
sont trois autres animaux semblables.
Vers le milieu d'en bas est écrit : *J. v.
der meer de Jonge f. 1687.*, et à droite :
A. Bartsch sc. 1814. Dans la marge on
lit la dédicace suivante : *Suite de six
Estampes gravées d'après différens Maîtres
par le Chev. Adam de Bartsch pour son
ami le Chev. H. X. de Hauer. 1814.*

Hauteur : 9 p. 1 lig. — Largeur : 7 p. 3 lig.

184 — Epreuve d'essai avant la dédicace dans la marge
d'en bas, par — 1814.

1. Bartsch, p.

139). Un étable. On voit au milieu du fond
une vache qui vèle. Les mots de *Paulus Potter f.* sont marqués à la gauche d'en
bas. A droite hors du bord est écrit:

A. de Bartsch sc. 1813.

Hauteur: 11 p. 1 lig. — Largeur: 9 p. 3 lig.

140). Un troupeau de moutons passant
près d'une fontaine, auprès de laquelle
un garçon boit de l'eau puisée dans son
chapeau. On voit sur le devant à droite
un autre garçon qui pisse. A la gauche
d'en bas est écrit: *H. Roos inv.*, et vers
la droite: *Bartsch sc.*

Hauteur: 10 p. 4 lig. — Largeur: 8 p. 1 lig.

Epreuve d'essai où la brébis à la gauche est d'une
couleur noire plus foncée que dans les épreu-
ves postérieures.

141). Un troupeau de deux vaches et de
six moutons en repos près d'un puits.
On lit en haut, à gauche: *H. Roos inv.*,
à droite: *A. de Bartsch sc. 1813.*

Même dimension.

142). Un troupeau composé de trois mou-
tons, d'un bélier et d'une chèvre se re-
posant au pied d'un arbre rabougri chi-

adent
quatre Ep^{es} avec différents dessous à 0
l'eau forte 0

adent 0

adent 0 plus nue Ep^e à l'eau forte pure 0

adent 0
Ep^e à l'eau forte pure 0
Ep^e avant la lettre.

adent 0

chement feuillu. On lit au milieu d'en bas: *J. Weeninx fessit* 1641, et à droite: *A B.*

Hauteur: 11 p. 4 lig. — Largeur: 8 p. 8 lig.

13 *deut* 143). Un puits délabré autour duquel on voit jettés par terre une brouette, un balai, une pelle et plusieurs autres ustenciles. Au milieu du fond s'élève une tour ruinée. On lit vers la droite d'en bas: *J. Weeninx fet.*

Hauteur: 10 p. 4 lig. — Largeur: 7 p. 10 lig.

Une brébis couchée accompagnée de deux agneaux couchés à sa gauche.

Une brébis debout accompagnée de deux agneaux dont l'un tette.

Ces deux pièces gravées d'après des estampes originales de *J. van der Meer*, voyez sous l'article de *P. Potter*, Nr. 163, et 164.

Trois moutons couchés ensemble. Celui du milieu dort, la tête baissée contre terre. Voyez *J. H. Roos*, Nr. 224.

FRANÇOIS MIERIS.

deut 144. Jeune homme jouant du violon à côté

d'une petite fille et d'un jeune garçon qui chantent. — *Le Concert.* — *Fr. Mieris inv.*
— *A. Bartsch del. et sc.* — à Vienne Chèz *T. Mollo et Comp.*

une ép. à l'eau forte pare
une seconde non terminée

Hauteur : 8 p. 9 lig. — Largeur : 6 p.

On a de ce morceau trois sortes d'épreuves.

La première est avant la lettre. Au milieu d'en bas est écrit en lettres tracées à la pointe sèche : *A. Bartsch f.*, mots effacés dans les épreuves avec la lettre.

adess

La seconde porte ces inscriptions : *Adam Bartsch pour souhaiter la bonne année.* — *Fr. Mieris inv.* — *A. Bartsch del. et sc.*

adess

La troisième est celle que nous avons détaillée.

MARTIN DE MOLITOR.

145. Un épagneul vu de face et se tenant sur les deux jambes de derrière. On lit en bas, à gauche : *Molitor del.*, et à droite : *B. sc.*

adess

Hauteur : 5 p. 9 lig. — Largeur : 3 p. 10 lig.

On a trois épreuves différentes de cette estampe*).

*) On conserve dans la collection de Mr. le Comte de Fries une épreuve unique de cette estampe. Le billet y est effacé, et les endroits emportés à cette occasion n'y sont pas encore refaits.

sq *ad* La première représente l'épagneul portant un billet de visite dans la gueule. Cette épreuve a en bas une haute marge destinée à une inscription. *Ret. par l'art?*

Elle porte 8 p. 5 lig. de hauteur, la marge y comprise.

sq *ad* La seconde est comme la précédente, excepté que la planche est diminuée par en bas.

Elle ne porte que 5 p. 9 lig. de hauteur.

sq *ad* La troisième offre le chien sans le billet de visite dans la gueule. C'est celle que nous avons détaillée.

Nous trouvons à propos de citer ici une note faite par Adam de Bartsch page 70 de son catalogue de l'oeuvre de M. de Molitor, imprimé à Nuremberg en 1813 chez Frauenholz et Comp.

„Voici ce qui a donné occasion à cette estampc. Passant la soirée chez M^r. de Molitor la veille de ma fête (qui vient le 24. de Decembre) il me promit, sur mes protestations, de ne point venir chez moi pour me féliciter, ni même de m'envoyer un billet de visite. En rentrant chez moi, on m'apporte un rouleau contenant un dessin de cet épagneul, fait en grand au pinceau trempé dans de l'encre de la Chine

d'une manière large et extrêmement spirituelle et aisée. Le billet que l'épagueul avoit dans la gueule, offroit le nom de *Molitor*. Sensiblement touché de cette jolie surprise, je me déterminai sur le champ, de lui en faire une à mon tour, lors de la fête de nouvel an, en lui rendant son épagueul gravé à l'eau-forte en petit. Je n'avois que six jours devant moi, et beaucoup d'autres affaires sur le dos. Je me dépêchai, je terminai ma besogne. La veille du jour de l'an M^r de Molitor fut repayé d'une épreuve de mon estampe, dans laquelle le billet que l'animal tenoit dans la gueule, étoit marqué de mon nom."

146. Paysage montueux où l'on voit au milieu une colline surmontée d'un bâtiment ruiné. Cette pièce est animée par un homme à cheval que l'on apperçoit sur le devant à droite. On lit en haut, à gauche: *M. M. inv.*, et à droite: *A. Bich f.*

Largeur: 3 p. 1 lig. — Hauteur: 1 p. 8 lig.

Cette pièce est gravée d'une pointe aussi facile que spirituelle. La planche

s'est égarée après qu'on n'en avoit tiré qu'une couple d'épreuves. On en conserve une dans le recueil du cabinet de Son Altesse Royale Msgr. le Duc Albert de Saxe-Teschen.

Sg *adent* 147. Un jeune paysan assis au pied d'un grand arbre, ayant une hotte à son côté. Cette pièce sert de billet de visite à l'auteur de ce catalogue. On lit dans un espace vuide: *Frédéric de Bartsch. De la Bibliothèque I. et R. de la Cour.*

Largeur : 3 p. 1 lig. — Hauteur : 2 p. 2 lig.

W. *Sg* *adent* On a de ce morceau des épreuves avant la lettre.

Sg 148. Deux vaches, un mouton et une chèvre dans un paysage. Cette planche n'a pas été achevée.

Largeur : 6 p. — Hauteur : 4 p. 8 lig.

LOUIS PFOOR.

149—154. Différens chevaux. Suite de six estampes numérotées à la gauche d'en bas.

Largeur : 15 p. 5 lig. — Hauteur : 13 p.

On a de ces six estampes trois sortes d'épreuves.

Sg *adent* Les premières sont avant toute lettre.

Les secondes sont marquées: *Pfoor pinx.* — *A. Bartsch sculp.*, à l'exception de Nr. 154, où on lit outre les noms des deux auteurs: *VItte, Pl.* — à Vienne chez *Artaria et Comp.*

Les troisièmes sont celles dont nous donnons ici le détail.

149). *Ite Pl.* Un Hongrois, un chapeau ^{+adest} rond sur la tête, montant un cheval ^{+Eg^e à l'eau forte pure} l'amble et conduisant un cheval à la main. — *Pfoor pinx.* — *A. Bartsch sculp.* — UNGARISCHE PFERDE. — CHEVAUX HONGROIS. à Vienne chez *Artaria et Comp.*

150). *IIte. Pl.* Un Polonois monté à cheval ^{+adest} et menant à la bride un cheval pie. On remarque dans le fond un mur. *Pfoor* ^{+Eg^e à l'eau forte pure} *pinx.* — *A. Bartsch sculp.* — POLNISCHE PFERDE. — CHEVAUX POLONOIS. — à Vienne chez *Artaria et Comp.*

151). *IIIte. Pl.* Un Russe avec deux che- ^{+adest} vaux, sur l'un desquels il s'appuye ^{+Eg^e à l'eau forte pure} tandis que l'autre boit dans une pièce d'eau. — *Pfoor pinx.* — *A. Bartsch sculp.* — RUSSISCHE PFERDE. — CHEVAUX Russe. à Vienne chez *Artaria et Comp.*

152). *IVte. Pl.* Un palefrenier avec deux ^{+adest} chevaux qu'il abreuve près d'une fon- ^{+Eg^e à l'eau forte pure}

taine et sur l'un desquels il est monté.
Pfoor pinxt. — *A. Bartsch sculpt.* — SPA-
 NISCHE PFERDE.—CHEVAUX ESPAGNOLS.
 — à Vienne chez Artaria et Comp.

Sq. + *ad. 153*). *Vite. Pl.* Un jockey monté sur un
 cheval et menant un autre à la bride. Il
 est accompagné d'un chien. — *Pfoor*
pinxt. — *A. Bartsch sculpt.* — ENGLISCHE
 PFERDE. — CHEVAUX ANGLAIS. — à
 Vienne chez Artaria et Comp.

Sq. + *ad. 154*). *Vite. Pl.* Un Arabe à pied menant à
 la bride deux chevaux, à l'un desquels
 il fait une menace avec le poing élevé.
 Dans un paysage offrant d'un côté un
 bois et de l'autre des rochers arides. --
Pfoor pinxt. — *A. Bartsch sculpt.* — ARA-
 BISCHE PFERDE. — CHEVAUX ARABES. —
 à Vienne chez Artaria et Comp.

PAUL POTTER.

155—170. Copies trompeuses faites d'après
 des estampes très rares de différens maîtres
 hollandois, jointes aux volumes I. IV. et
 V. du Peintre - Graveur par A. Bartsch.
 Suite de seize estampes.

Sq. *Sap^r de chine, la coll^{on}*
cap. etc. voir des non

155). Une tête de vache vue presque de face et tournée vers la gauche de l'estampe. Pièce marquée vers la gauche d'en bas: *Potter fe*, et à la droite d'en haut: *A. Bartsch f.* Voyez le Peintre-Graveur, Tome I., page 55, Nr. 16.

Hauteur: 3 p. 8 lig. — Largeur: 2 p. 9 lig.

156). Une vache couchée près d'un arbre. Elle est vue de trois quarts et dirigée vers la gauche. D'après le même. On lit vers le milieu d'en haut: *A. Bartsch sc.* Voyez P. G., Tom. I., p. 57, Nr. 17.

Largeur: 5 p. 2 lig. — Hauteur: 3 p. 10 lig.

1 Epreuve d'essai avant le nom d' *Adam Bartsch.*

Epreuve d'essai antérieure tirée de la planche avant qu'elle ait été diminuée.

Cette épreuve a 7 p. 2 lig. de largeur sur 5 p. 9 lig. de hauteur.

157). Une bergère assise à terre près d'un bélier et d'une chèvre. Une vache vue de trois quarts et tournée vers la gauche est debout vis-à-vis d'elle. Le fond offre le mur d'un bâtiment ruiné. On lit à la gauche d'en haut: *H. Roos f.* —

A. Bartsch sc. Voyez P. G., Tom. I.,
p. 149, Nr. 31.

Hauteur: 8 p. 1 lig. — Largeur: 5 p. 8 lig.

~~Del~~ Epreuve d'essai avant les noms des deux artistes.

~~Del~~ 158). Une vache couchée vue par le dos.
Dans le fond à gauche on voit un tau-
reau qui arrive. D'après le même. On
lit vers la droite d'en haut: *A. Bartsch*
sc. Voyez P. G., Tome I., p. 154,
Nr. 39.

Largeur: 5 p. 5 lig. — Hauteur: 3 p. 9 lig.

~~Del~~ + ~~Del~~ Epreuve d'essai avant le nom d' *A. Bartsch.*

+ ~~Del~~ Epreuve d'essai antérieure, tirée de la planche,
avant qu'elle ait été diminuée en bas.

Cette épreuve a 5 p. 8 lignes? de hauteur.

~~Del~~ 159). Un berger armé d'une pique pour-
suivant un loup qui se sauve emportant
sur son dos un agneau dont il tient la
jambe gauche de devant entre ses dents.
On lit à la droite d'en haut: *J. le Ducq*
fecit. — *A. Bartsch sc.* 1803. Voyez P. G.
Tom. 1. p. 206. Nr. 9.

Largeur: 8 p. 7 lig. — Hauteur: 6 p. 11 lig.

+ ~~Del~~ Epreuve d'essai tirée de la planche lorsqu'elle
étoit encore plus grande. Sur cette épreuve se

voient les pièces détaillées au Nr. 155 et 170, que l'on a ensuite ôtées.

Cette épreuve a 11 p. 8 lig. de hauteur sur 8 p. 7 lig. de largeur.

160). Un chien debout près d'un autre ^{adus 0}
qui dort couché. On lit à mi-hauteur du côté gauche: *J. Le Ducq f.*, et dans le haut de ce même côté: *A. Bartsch sc.*
Voy. P. G. Tom. I. p. 207. Nr. 10.

Hauteur: 4 p. 8 lig. — Largeur: 5 p. 5 lig.

Epreuve d'essai avant le nom d'*A. Bartsch.* ^{adus}

161). Un paysan appuyé sur son bâton ^{adus 0}
parlant à une femme qui porte un panier. D'après *Adrien van de Velde.* On lit à la droite d'en haut: *A. Bartsch sc.*
Voyez P. G. Tom. I. p. 226. Nr. 20.

Hauteur: 4 p. 9 lig. — Largeur: 4 p. 7 lig.

Epreuve d'essai avant le nom d'*A. Bartsch.* ^{adus}

Epreuve d'essai antérieure tirée de la planche ^{adus +}
avant qu'elle ait été diminuée.

Cette épreuve a 7 p. 2 lig. de hauteur sur 5 p. 5 lig. de largeur.

162). Un homme enveloppé d'un manteau ^{adus 0}
monté à cheval. Il est suivi d'un mulletier et d'un paysan faisant marcher un boeuf. On lit à la gauche d'en haut:

A. V. Veldo. f. 1653., et à droite : A. Bartsch sc. Voyez P. G. Tom. I. p. 227.

Nr. 21.

Rehaussé par Schard.

Largeur : 7 p. 7 lig. — Hauteur : 6 p. 6 lig.

- Sg.* | *Dev* — Epreuve d'essai avant le nom d' *A. Bartsch.*
 + *Dev* — Epreuve d'essai antérieure tirée de la planche lorsqu'elle étoit encore plus grande. Sur cette épreuve se voit la pièce détaillée au Nr. 167, que l'on a ensuite ôtée.

Cette épreuve a 11 p. 2 lig. de hauteur sur 9 p. de largeur.

Sg.

- Dev*—163). Une brébis couchée accompagnée de deux agneaux couchés près d'elle. Au bas du côté gauche est écrit : *J. v. der meer de jonge f. 1685., et à la droite d'en haut : A. Bartsch sc. Voyez P. G. Tom. I. p. 231, Nr. 1.*

Sg.

Rehaussé par Schard.

Largeur : 5 p. 3 lig. — Hauteur : 4 p. 4 lig.

- | *Dev* — Epreuve d'essai avant le nom d' *A. Bartsch.*

Sg.

- Dev*—164). Une brébis debout au milieu de l'estampe, vue presque de face. Elle est accompagnée de deux agneaux dont l'un tette. Deux autres moutons sont vers le fond du côté droit. Dans un paysage. Au bas de la gauche est écrit à rebours : *J. v. der meer de jonge. f. 1685., et un peu*

Sg.

Rehaussé par Schard.

vers la droite : *A. Bartsch sc.* 1803.
Voyez P. G. Tom I. p. 232. Nr. 2.

Largeur : 7 p. 5 lig. — Hauteur : 6 p. 4 lig.

165). Un taureau vu presque par derrière *adur* 0
et dirigé vers la droite du fond. Le nom
de *Batta Weenix* est tracé au bas de l'e-
stampe. On lit à la droite d'en haut :
A. Bartsch sc. Voyez P. G. Tom. I. p. 393.
Nr. 1.

Hauteur : 6 p. — Largeur : 4 p. 2 lig.

Epreuve d'essai avant le nom d' *A. Bartsch.* ... *adur* E

166). Un homme assis caressant un grand *adur* 0
chien qu'il a auprès de lui. D'après le
même. On lit à la gauche d'en haut :
A. Bartsch sc. Voyez P. G. Tom. I. p. 394.
Nr. 2.

Hauteur : 7 p. 2 lig. — Largeur : 5 p. 4 lig.

Epreuve d'essai avant le nom d' *A. Bartsch.* ... *adur*

167). Un cheval debout, vu de profil et *adur* 0
dirigé vers la droite. Il est attaché par
la bride à un tronc d'arbre. D'après
Philippe Wouwermans. Au haut de la
gauche est un chiffre et l'année 1643,
l'un et l'autre à rebours, au dessous

Repassé par Gerhard

desquels on lit : *A. Bartsch sc.* Voyez P. G. Tom. I. p. 399.

Largeur : 6 p. 9 lig. — Hauteur : 4 p. 8 lig.

Sg. — *den* — Epreuve d'essai avant le nom d' *A. Bartsch.*

Sg. — *den* — 168). Un groupe de cinq moutons. Le lointain à droite présente une maison, en avant de laquelle on remarque un berger assis à terre et entouré de quelques moutons. A la droite d'en haut est écrit : *J. van der does Inv. A°. 1650.*, et vers la gauche : *A. Bartsch sc.* Voyez P. G. Tom. IV. p. 195.

Largeur : 5 p. 4 lig. — Hauteur : 4 p. 5 lig.

Sg. — *den* — Epreuve d'essai avant le nom d' *A. Bartsch.*

Sg. — *den* — 169). Un boeuf debout, vu de face. A la droite d'en bas est écrit : *M. Roos. 1685.*, et à gauche : *A. Bartsch sc.* Voyez P. G. Tom. IV. p. 399.

Hauteur : 7 p. 1 lig. — Largeur : 5 p. 7 lig.

Sg. — *den* — Epreuve d'essai avant le nom d' *A. Bartsch.*

Sg. — *den* — 170). Une tête de bouc, vue de trois quarts et dirigée vers la droite. On lit en bas, à gauche : *N. Berghem f.*, à

droite: *A. Bartsch sc.* Voyez P. G. Tom. V. p. 267. Nr. 19.

Hauteur: 3 p. 2 lig. — Largeur: 2 p. 9 lig.

Epreuve d'essai où ces noms sont gravés à l'eau-^{ad.}
forte.

Un étable. On voit au milieu du fond une vache qui vèle. D'après un dessein de *P. Potter.* Voyez *J. van der Meer le jeune* Nr. 139. ^{ad.}

Un chien et un chat qui se montrent les dents. D'après un tableau du même. Voyez *A. van de Velde* Nr. 246. ^{ad.}

Un vieux chien près d'une espèce de chénil. D'après un tableau du même. Voyez *A. van de Velde* Nr. 247. ^{ad.}

NICOLAS POUSSIN.

^{EN} 171. La Ste. Vierge transportée au ciel par des anges. Dans le goût d'un dessein à la plume lavé au bistre. — *Nic. Poussin del.* — *Ex Coll. Princ. Car. de Ligne.* — *A. Bartsch sc.* 1790. ^{ad.}

Hauteur: 8 p. — Largeur: 7 p. 10 lig.

172. Un rocher escarpé de la forme d'une pyramide s'élevant au milieu de l'estampe, et garni vers la droite de quelques sapins. On remarque dans le fond à gauche une montagne couverte de verdure. En haut est écrit, à gauche : *Rechb.*, à droite : *Btsh.*

Hauteur : 1 p. 11 lig. — Largeur : 1 p. 9 lig.

Cette planche est gravée dans le même goût que la pièce Nr. 146, et a eu le même sort. On en conserve une dans le recueil du cabinet de Son Altesse Royale Msgr. le Duc Albert de Saxe - Teschen.

REMBRANDT VAN RYN.

Den 173. Portrait de Rembrandt, à mi-corps et vu de face. Dans un cadre. Gravé d'après une estampe originale de Rembrandt (Nr. 21, page 19 du catalogue de son oeuvre, nouvelle édition). On lit sur une table : REMBRANDT, et à la droite d'en bas : *A. Bartsch f.* Cette estampe est à la tête de la première partie du catalogue de

Rembrandt, nouvelle édition faite à Vienne par A. Bartsch en 1797. Les bonnes épreuves sont très rares.

Hauteur : 6 p. 4 lig. — Largeur : 4 p. 1 lig.

1. Epreuve d'essai avant le mot REMBRANDT, et avant le nom d'*A. Bartsch*.

2. Epreuve d'essai antérieure, avant le cadre et avant les deux ombres portées à côté des épaules.

ad. O
ad. O
plus une Ep. à l'eau forte toute pure

174—180. Différentes estampes gravées dans le goût de desscins faits à la plume. Suite de sept pièces, le titre y compris.

174). Frontispice inventé et gravé par *Adam de Bartsch*. On y voit à gauche trois jeunes garçons en avant d'un grand arbre. A droite un quatrième, debout sur un piédestal, est occupé à attacher à un mur un grand drap, sur lequel on lit: *Six Estampes gravées d'après les Desscins originaux de Rembrand qui se trouvent dans la Collection de la Bibliothèque Imp. et Roysl. de Vienne. Par Adam Bartsch.* Dans la marge d'en bas est écrit: *a Vienne chez Artaria Compag.*

ad. O

Largeur : 7 p. 5 lig. — Hauteur : 5 p. 6 lig.

fg *adur* 175). Thamar empruntant la figure d'une courtisane, pour se prostituer à son beau-père Judas, dont elle reçoit pour gages un anneau et un bâton. On lit en haut, à gauche: THAMAR, et à droite: ET IUDAS. Dans la marge d'en bas est écrit: *D'après le Dessein original de Rembrand qui se trouve à la Bibliothèque Imp. et Roysl de Vienne. — A. B * tsch sculp. 1782.*

Largeur: 7 p. 6 lig. — Hauteur: 5 p. 11 lig.

fg *adur* Epreuve d'essai avant les mots THAMAR ET IUDAS et avant que la planche fut diminuée aux deux côtés.

Cette épreuve a 9 p. de largeur.

fg *adur* Epreuve avant: Le Départ du
jeune Tobie.

fg *adur* 176). LE DÉPART DU JEUNE TOBIE. — Rembrand del: — Adam Bartsch sculp: 1782. — *D'après le Dessein original qui se trouve à la Bibliothèque I. et R. de Vienne.*

Largeur: 8 p. 5 lig. — Hauteur: 7 p. 5 lig.

fg *adur* 177). Jésus Christ disputant dans le Temple avec les Docteurs de la Loi. — Rembrand del: — Adam Bartsch sculp. 1782. — *Le Dessein original se trouve à la Bibliothèque Imp: et Roysl: de Vienne.*

Largeur: 10 p. 1 lig. — Hauteur: 8 p. 2 lig.

178). JÉSUS CHRIST CHEZ MARTHE ET MARIE. Luc. x. C. 38. v. *Rembrand del*: — *Adam Bartsch sc* 1782.

Largeur: 9 p. 1 lig. — Hauteur: 7 p. 5 lig.

179.) Un criminel conduit devant les juges. — *D'après le Dessein original de Rembrand qui se trouve à la Bibliothèque I. et R. de Vienne. Gravé par A. Bartsch. 1782.*

Largeur: 9 p. 9 lig. — Hauteur: 6 p. 10 lig.

180). Deux buveurs assis ensemble près d'une table. — *Rembrand del*: — *Bartsch sculp.* 1782. — *Le Dessein original se trouve à la Bibliothèque Imp. et Royl: de Vienne.*

Largeur: 8 p. 9 lig. — Hauteur: 7 p. 7 lig.

181—186. Différentes estampes. Suite de six pièces numérotées à la droite d'en bas.

181). 1. Vieille femme assise près d'une table, lisant dans un livre qu'elle a sur ses genoux. — *Rembrand del.* — *A Bartsch sc.* 1783. — Dans le goût d'un dessein lavé à la sanguine.

Hauteur: 8 p. 5 lig. — Largeur: 7 p. 1 lig.

182). 2. Vieillard vénérable assis près d'une fenêtre, et écoutant un homme

1^{re} avant le n^o 2.

assis vis-à-vis de lui. — *Rembrandt del.*
— *A. Bartsch sc.* 1782. — Dans le goût
d'un dessein à la plume lavé au bistre.

Largeur : 12 p. 2 lig. — Hauteur : 9 p. 10 lig.

Dur 183). 3. École de village. — *Rembrandt del.*
— *A. Bartsch sc.* 1782. — Dans le goût
de la pièce précédente.

Sg. *1^{re} av. à 2^o*
Largeur : 12 p. 10 lig. — Hauteur : 8 p. 7 lig.

Dur 184). 4. Mardochée monté sur une mule
et mené en triomphe par Aman. —
Rembrandt del. — *A. Bartsch sc.* 1783. —
Dans le goût des pièces précédentes.

Sg. *1^{re} av. à 2^o*
Largeur : 14 p. 6 lig. — Hauteur : 10 p. 9 lig.

Dur 185). 5. Vieille femme à mi-corps filant
au rouet. — *Rembrandt inv.* — *A. Bartsch*
sc. 1782. Dans la marge d'en bas est
écrit : *D'après le Dessein original, qui se*
trouve dans la Collection de la Bibliothèque
I. R. de Vienne.

Sg. *1^{re} av. à 2^o*
Hauteur : 10 p. 9 lig. — Largeur : 8 p. 10 lig.

+ *Dur* Epreuve d'essai avant la bordure et avant l'in-
scription : *D'après le Dessein original etc.*,
dans la marge d'en bas.

Sg. *Dur* 186). 6. Six petites esquisses sur une
même planche. On voit un garçon dor-

mant couché dans un lit, et un homme assis en méditation au milieu de quatre figures qui représentent des gueux. —

Rembrandt inv. — A. Bartsch sc. 1783.

Largeur: 11 p. 11 lig. — Hauteur: 10 p. 9 lig.

GUILLAUME ROMEYN.

Pendant de N° 225.
187. Quatre boeufs passant un ruisseau. On voit au fond trois colonnes d'un temple tombé en ruine. On lit vers la gauche d'en bas: W. ROMEYN. Dans la marge est écrit, à droite: A. Bartsch sc. 1806., et au milieu: Nuremberg chez J. F. Frauenholz

adus
+ Ep^o à l'eau forte pure

et Co.

1 Eau forte pure.
Hauteur: 9 p. 11 lig. — Largeur: 7 p. 6 lig.

On a de ce morceau des épreuves avant l'inscription: Nuremberg chez J. F. Frauenholz

adus

et Co.

Don retiré par l'auteur.
J. HENRI ROOS.

188—199. Différentes études d'animaux. Suite de douze estampes.

EV.

188). Frontispice. Une vache couchée et vue par le dos. Deux têtes de vaches vues de face se voient vers le haut,

adus

l'une à gauche, l'autre à droite. En bas on lit : *Études d'animaux dessinées par Henri Roos et gravées par A. Bartsch. — A Vienne chez F. X. Stöckl, marchand d'Estampes.*

Hauteur : 10 p. 3 lig. — Largeur : 7 p. 10 lig.

Sur 189). Etudes de deux têtes de vache, d'une tête de taureau, et de celle d'un buffle. *H. Roos f. A. Bh sc.*

Même dimension.

Sur 190). Une vache vue de profil et dirigée vers la gauche. On voit dans le fond deux moutons légèrement indiqués. *H. Roos f. — A. Bh sc.*

Même dimension. *)

Sur 191). Une vache debout. Son corps est vu de trois quarts, et sa tête est de profil. *H. Roos f. — A. Bh sc.*

Même dimension.

lg

l'op. d'auparavant, retouchée par l'artiste

*) On conserve dans l'oeuvre de la Bibliothèque Imp. et Royl. de la Cour une épreuve où quatre de ces animaux, savoir Nr. 190, 191, 197 et 198 ont été gravés sur une même planche, taillée depuis en quatre morceaux.

Cette épreuve a 21 p. de hauteur sur 15 p. 7 lig. de largeur.

192). Un boeuf debout, vu presque de face et dirigé vers la droite: *H. Roos f.*

— *A. Bh sc.*

Hauteur: 9 p. 7 lig. — Largeur: 7 p. 2 lig.

adur
Dernière Ep. moins terminée et avant les noms des auteurs

193). Un âne bête, vu de trois quarts et dirigé vers la gauche. *H. Roos f.* — *A. Bh sc.*

Hauteur: 10 p. 3 lig. — Largeur: 7 p. 10 lig.

194). Un âne bête et chargé de deux paniers. Il est vu de profil et tourné vers la gauche. *H. Roos f.* — *A. Bh sc.*

Même dimension.

195). Un boeuf broutant, vu de profil. *H. Roos f.* — *A. Bh sc.*

Largeur: 9 p. 9 lig. — Hauteur: 7 p. 2 lig.

196). Une vache debout, vue de profil et dirigée vers la gauche. *H. Roos f.* — *A. Bh sc.*

Largeur: 10 p. 3 lig. — Hauteur: 7 p. 10 lig.

197). Une vache couchée, vue de profil et dirigée vers la droite. Elle a les yeux fermés et une sonnaille au cou. *H. Roos f.* — *A. Bh sc.*

Même dimension.

198). Autre vache couchée et vue de

profil. Elle est dirigée vers la gauche et
à les yeux fermés. *H. Roos. f. — A. Bh sc.*

Même dimension.

~~199~~ 199). Un boeuf couché, vu de profil et
dirigé vers la gauche. *H. Roos f. — A.*
Bh sc.

Même dimension.

200 — 211. Différentes études d'animaux.
Suite de douze estampes numérotées à la
droite d'en haut.

Esquisse → On a de ces douze estampes des épreuves avant
le numéro, et avant l'inscription: *A Vienne*
chez T. Mollo et Comp. sur le frontispice.

+ Epreuves à l'eau forte pure

~~200~~ 200). 1. Frontispice. Un taureau se re-
posant auprès d'une grande pierre brute,
sur laquelle est écrit: ETUDES D'ANIMAUX
DESSINÉES PAR H. ROOS. Une autre pierre
jettée sur le devant à gauche est mar-
quée de l'année 1799. A la droite d'en
bas on lit: *A. Bartsch sc.*, et au milieu:
A Vienne chez T. Mollo et Comp. Il est à
remarquer que la pierre brute et les

Apr. post. ou les mots et Comp. sont
effacés en cuivre.

broussailles qui s'élèvent auprès sont gravées par *François Rechberger*.

Hauteur : 9 p. 9 lig. — Largeur : 7 p. 9 lig.

201). 2. Cinq moutons couchés, trois dans le haut, et deux dans le bas de l'estampe. *H. Roos del.* — *A. Bartsch sc.*

Hauteur : 9 p. — Largeur : 7 p. 8 lig.

202). 3. Un mouton debout et une vache couchée. La tête de cette dernière est vue presque de trois quarts : *H. Roos del.* — *A. B.*

Hauteur : 10 p. 1 lig. — Largeur : 7 p.

203). 4. Un mouton debout et une vache couchée. Cette dernière est vue de profil ayant les yeux presque fermés. *H. Roos del.* — *A. Bartsch sc.*

Même dimension.

204). 5. Une vache endormie, couchée, la tête baissée et appuyée sur le terrain.

Largeur : 10 p. 6 lig. — Hauteur : 6 p. 5 lig.

205). 6. Un mouton couché, vu de profil et tourné vers la gauche. Il est entouré des études de cinq têtes et d'une jambe

de derrière de mouton. *H. Roos del. — A. Bartsch sc.*

Largeur : 8 p. 6 lig. — Hauteur : 5 p. 2 lig.

~~den~~ 206). 7. Trois boucs sur une même planche, l'un au dessus de l'autre. On remarque particulièrement celui du milieu qui dort couché sur le côté. *H.*

Roos del. — A. Bartsch sc.

Hauteur : 10 p. 6 lig. — Largeur : 7 p.

lg *l'op. d'après avant les traits de*
~~den~~ 207). 8. Deux boeufs couchés et vus de face, l'un dans le haut, l'autre dans le bas de l'estampe. Ce dernier se fait remarquer par ses longues cornes. *H.*

Roos del. — A. Bartsch sc.

Hauteur : 9 p. 6 lig. — Largeur : 6 p. 3 lig.

~~den~~ 208). 9. Plusieurs études de moutons, les uns terminés, les autres légèrement tracés. Sur une même planche. On remarque particulièrement dans le haut un mouton couché vu de profil. A mi-hauteur un mouton debout avec les jambes de derrière écartés, et en bas un agnelet debout dirigé vers la droite.

H. Roos del. — A. Bartsch sc.

Hauteur : 12 p. 4 lig. — Largeur : 8 p. 3 lig.

209). 10. Huit moutons sur une même feuille. On remarque en bas un groupe de quatre de ces animaux qui se reposent l'un très près de l'autre. Un cinquième est debout à gauche. — *H. Roos del.* — *A. Bartsch sc.*

Des

Hauteur : 10 p. 3 lig. — Largeur : 7 p. 8 lig.

210). 11. Un taureau couché, tourné vers la droite. On remarque sa queue écourtée. *H. Roos del.* — *Bartsch f.*

adans

+ Ep. - à l'eau forte toute pure

Largeur : 11 p. 9 lig. — Hauteur : 8 p.

Epreuve d'essai avant les noms.

211). 12. Un boeuf vu de face, debout au milieu d'un petit troupeau de moutons. *H. Roos del.* — *Bartsch sc.*

Des

Largeur : 9 p. 2 lig. — Hauteur : 7 p. 1 lig.

Ep. d'eau forte avant les noms et le n° Choix de papier bl.

212—218. Différens animaux. Suite de sept estampes, le frontispice y compris.

Largeur : 11 p. 9 lig. — Hauteur : 9 p. 2 lig.

On a de cinq pièces de cette suite des épreuves avant la lettre, à l'exception de Nr. 218, et avant l'inscription : *A Vienne, au Bureau d'Arts et d'Industrie*, sur le frontispice.

1/2
2/3
3/4
4/5
5/6
6/7
7/8
8/9
9/10
10/11
11/12
12/13
13/14
14/15
15/16
16/17
17/18
18/19
19/20
20/21
21/22
22/23
23/24
24/25
25/26
26/27
27/28
28/29
29/30
30/31
31/32
32/33
33/34
34/35
35/36
36/37
37/38
38/39
39/40
40/41
41/42
42/43
43/44
44/45
45/46
46/47
47/48
48/49
49/50
50/51
51/52
52/53
53/54
54/55
55/56
56/57
57/58
58/59
59/60
60/61
61/62
62/63
63/64
64/65
65/66
66/67
67/68
68/69
69/70
70/71
71/72
72/73
73/74
74/75
75/76
76/77
77/78
78/79
79/80
80/81
81/82
82/83
83/84
84/85
85/86
86/87
87/88
88/89
89/90
90/91
91/92
92/93
93/94
94/95
95/96
96/97
97/98
98/99
99/100
100/101
101/102
102/103
103/104
104/105
105/106
106/107
107/108
108/109
109/110
110/111
111/112
112/113
113/114
114/115
115/116
116/117
117/118
118/119
119/120
120/121
121/122
122/123
123/124
124/125
125/126
126/127
127/128
128/129
129/130
130/131
131/132
132/133
133/134
134/135
135/136
136/137
137/138
138/139
139/140
140/141
141/142
142/143
143/144
144/145
145/146
146/147
147/148
148/149
149/150
150/151
151/152
152/153
153/154
154/155
155/156
156/157
157/158
158/159
159/160
160/161
161/162
162/163
163/164
164/165
165/166
166/167
167/168
168/169
169/170
170/171
171/172
172/173
173/174
174/175
175/176
176/177
177/178
178/179
179/180
180/181
181/182
182/183
183/184
184/185
185/186
186/187
187/188
188/189
189/190
190/191
191/192
192/193
193/194
194/195
195/196
196/197
197/198
198/199
199/200
200/201
201/202
202/203
203/204
204/205
205/206
206/207
207/208
208/209
209/210
210/211
211/212
212/213
213/214
214/215
215/216
216/217
217/218
218/219
219/220
220/221
221/222
222/223
223/224
224/225
225/226
226/227
227/228
228/229
229/230
230/231
231/232
232/233
233/234
234/235
235/236
236/237
237/238
238/239
239/240
240/241
241/242
242/243
243/244
244/245
245/246
246/247
247/248
248/249
249/250
250/251
251/252
252/253
253/254
254/255
255/256
256/257
257/258
258/259
259/260
260/261
261/262
262/263
263/264
264/265
265/266
266/267
267/268
268/269
269/270
270/271
271/272
272/273
273/274
274/275
275/276
276/277
277/278
278/279
279/280
280/281
281/282
282/283
283/284
284/285
285/286
286/287
287/288
288/289
289/290
290/291
291/292
292/293
293/294
294/295
295/296
296/297
297/298
298/299
299/300
300/301
301/302
302/303
303/304
304/305
305/306
306/307
307/308
308/309
309/310
310/311
311/312
312/313
313/314
314/315
315/316
316/317
317/318
318/319
319/320
320/321
321/322
322/323
323/324
324/325
325/326
326/327
327/328
328/329
329/330
330/331
331/332
332/333
333/334
334/335
335/336
336/337
337/338
338/339
339/340
340/341
341/342
342/343
343/344
344/345
345/346
346/347
347/348
348/349
349/350
350/351
351/352
352/353
353/354
354/355
355/356
356/357
357/358
358/359
359/360
360/361
361/362
362/363
363/364
364/365
365/366
366/367
367/368
368/369
369/370
370/371
371/372
372/373
373/374
374/375
375/376
376/377
377/378
378/379
379/380
380/381
381/382
382/383
383/384
384/385
385/386
386/387
387/388
388/389
389/390
390/391
391/392
392/393
393/394
394/395
395/396
396/397
397/398
398/399
399/400
400/401
401/402
402/403
403/404
404/405
405/406
406/407
407/408
408/409
409/410
410/411
411/412
412/413
413/414
414/415
415/416
416/417
417/418
418/419
419/420
420/421
421/422
422/423
423/424
424/425
425/426
426/427
427/428
428/429
429/430
430/431
431/432
432/433
433/434
434/435
435/436
436/437
437/438
438/439
439/440
440/441
441/442
442/443
443/444
444/445
445/446
446/447
447/448
448/449
449/450
450/451
451/452
452/453
453/454
454/455
455/456
456/457
457/458
458/459
459/460
460/461
461/462
462/463
463/464
464/465
465/466
466/467
467/468
468/469
469/470
470/471
471/472
472/473
473/474
474/475
475/476
476/477
477/478
478/479
479/480
480/481
481/482
482/483
483/484
484/485
485/486
486/487
487/488
488/489
489/490
490/491
491/492
492/493
493/494
494/495
495/496
496/497
497/498
498/499
499/500
500/501
501/502
502/503
503/504
504/505
505/506
506/507
507/508
508/509
509/510
510/511
511/512
512/513
513/514
514/515
515/516
516/517
517/518
518/519
519/520
520/521
521/522
522/523
523/524
524/525
525/526
526/527
527/528
528/529
529/530
530/531
531/532
532/533
533/534
534/535
535/536
536/537
537/538
538/539
539/540
540/541
541/542
542/543
543/544
544/545
545/546
546/547
547/548
548/549
549/550
550/551
551/552
552/553
553/554
554/555
555/556
556/557
557/558
558/559
559/560
560/561
561/562
562/563
563/564
564/565
565/566
566/567
567/568
568/569
569/570
570/571
571/572
572/573
573/574
574/575
575/576
576/577
577/578
578/579
579/580
580/581
581/582
582/583
583/584
584/585
585/586
586/587
587/588
588/589
589/590
590/591
591/592
592/593
593/594
594/595
595/596
596/597
597/598
598/599
599/600
600/601
601/602
602/603
603/604
604/605
605/606
606/607
607/608
608/609
609/610
610/611
611/612
612/613
613/614
614/615
615/616
616/617
617/618
618/619
619/620
620/621
621/622
622/623
623/624
624/625
625/626
626/627
627/628
628/629
629/630
630/631
631/632
632/633
633/634
634/635
635/636
636/637
637/638
638/639
639/640
640/641
641/642
642/643
643/644
644/645
645/646
646/647
647/648
648/649
649/650
650/651
651/652
652/653
653/654
654/655
655/656
656/657
657/658
658/659
659/660
660/661
661/662
662/663
663/664
664/665
665/666
666/667
667/668
668/669
669/670
670/671
671/672
672/673
673/674
674/675
675/676
676/677
677/678
678/679
679/680
680/681
681/682
682/683
683/684
684/685
685/686
686/687
687/688
688/689
689/690
690/691
691/692
692/693
693/694
694/695
695/696
696/697
697/698
698/699
699/700
700/701
701/702
702/703
703/704
704/705
705/706
706/707
707/708
708/709
709/710
710/711
711/712
712/713
713/714
714/715
715/716
716/717
717/718
718/719
719/720
720/721
721/722
722/723
723/724
724/725
725/726
726/727
727/728
728/729
729/730
730/731
731/732
732/733
733/734
734/735
735/736
736/737
737/738
738/739
739/740
740/741
741/742
742/743
743/744
744/745
745/746
746/747
747/748
748/749
749/750
750/751
751/752
752/753
753/754
754/755
755/756
756/757
757/758
758/759
759/760
760/761
761/762
762/763
763/764
764/765
765/766
766/767
767/768
768/769
769/770
770/771
771/772
772/773
773/774
774/775
775/776
776/777
777/778
778/779
779/780
780/781
781/782
782/783
783/784
784/785
785/786
786/787
787/788
788/789
789/790
790/791
791/792
792/793
793/794
794/795
795/796
796/797
797/798
798/799
799/800
800/801
801/802
802/803
803/804
804/805
805/806
806/807
807/808
808/809
809/810
810/811
811/812
812/813
813/814
814/815
815/816
816/817
817/818
818/819
819/820
820/821
821/822
822/823
823/824
824/825
825/826
826/827
827/828
828/829
829/830
830/831<

+ adu 212). Frontispice. On voit sur un rocher escarpé deux chèvres dont l'une debout, l'autre couchée. Il est à remarquer que les deux animaux de ce titre ont été dessinés par *H. Roos*, le reste l'est par *M. de Molitor*. Sur la face de ce rocher on lit l'inscription suivante : GROUPES D'ANIMAUX DESSINÉS PAR HENRI ROOS GRAVÉS PAR A. BARTSCH. Au milieu d'en bas est écrit : *H. Roos animalia, M. Molitor par ergon delinavit. — A Vienne, au Bureau d'Arts et d'Industrie.*

0 + Ep^e à l'eau forte pure - 1

1 + Ep^e à l'eau forte pure - 1

3. lpr. A Vienne, au magasin de J. Biedl

+ adu 213). Un paysan monté à cheval et accompagné d'un chien, faisant marcher à travers un ruisseau son troupeau composé d'un boeuf, d'un bouc et de trois moutons. On lit à la droite d'en bas : *H: Roos del: 1663. — A: Bartsch sc: 1801.*

Ep^e à l'eau forte pure - 1

0 + adu 214).

Une vache, un taureau, un bouc et quatre moutons sur le bord d'un petit ruisseau. On lit en haut, à gauche : *H. Roos del.*, à droite : *A. Bartsch sc.*

1 + Ep^e à l'eau forte pure - 1

0 + adu 215).

Deux boeufs dont l'un debout, l'autre couché, au milieu de sept moutons qui

se reposent. On lit en haut, à gauche :

H: Roos del: , à droite : A: Bartch
(Bartsch) sc :

216). Un troupeau de deux vaches, d'un ^{+ adu} taureau et de cinq moutons qui se re- ^{+ Deux épreuves à l'eau forte pure dont 1} ^{+ une avant le fond.} ^{posent.} On voit dans le fond à gauche ^{deux bergers, un âne, un chien et deux moutons près d'un édifice ruiné. En bas est écrit, à gauche: H: Roos del: 1684., à droite: A: Bartsch sc:}

¹ ^{Apr. de haut.} 217). Une brébis et son agnelet couchés ^{+ adu} ensemble. On lit en bas, à gauche: ^{+ Ep: à l'eau forte pure} H: Roos pinx: , à droite: A: Bartsch sc :

218). Une vache et un bouc couchés en- ^{+ adu} semble. On lit en bas, en lettres gra- ^{+ Ep: à l'eau forte pure} vées à l'eau - forte, à gauche: H. Roos p., à droite: A. Bartsch sc.

^{de} ^{Apr. rubricée par Lobard} 219—224. Différens animaux gravés d'après des desseins de différens maîtres hollandois. Suite de six estampes numérotées à la droite d'en bas.

On a de ces six estampes des épreuves avant le numéro, et avant l'inscription: Nurem.

^{ad sunt}

^{2 des épreuves}
^{la suite compl. retouchée par Lobard (!)}

berg chés J. F. Frauenholz et C^o 1808, sur le frontispice.

ad. 219). 1. Un bouc s'élevant sur ses deux jambes de derrière pour prendre une plante parasite du tronc d'un arbre. Cette estampe sert de titre à cette suite. H. Roos inv. — A. Bartsch sc. 1805. — Nuremberg chés J. F. Frauenholz et C^o 1808.

Hauteur : 9 p. 10 lig. — Largeur : 7 p. 5 lig.

lg. Copie en Contrep. à dr. L. Berghofer

ad. 220). 2. Une vache debout, vue de profil et dirigée vers la droite. H. Roos del. — A. Bartsch sc. 1805.

Largeur : 9 p. 10 lig. — Hauteur : 7 p. 5 lig.

ad. 221). 3. Une vache couchée, vue de trois quarts et dirigée vers la gauche. A. Van de Velde, del. — A. Bartsch sc. 1805.

Même dimension.

ad. 222). 4. Groupe de deux vaches et de deux moutons couchés en avant d'un mur délabré. A. Van de Velde del. — A. Bartsch sc. 1805.

Même dimension.

ad. 223). 5. Une vache debout, vue de face

+ Ep. à l'eau forte pure !

lg.

+ Ep. à l'eau forte pure !

+ Ep. à l'eau forte pure !

+ Ep. à l'eau forte pure !

+ Ep. à l'eau forte pure !

et ayant la tête baissée pour brouter.

Van Bloemen del. — A. Bartsch sc. 1805.

Même dimension.

224). 6. Trois moutons couchés ensemble. *den*

Celui du milieu dort la tête baissée
contre terre. *J. v. der meer de jonge f.*

1687. — *A. Bartsch sc. 1806.*

Même dimension.

225. Un troupeau composé de deux vaches, *den*

de trois moutons et d'une chèvre se reposant en avant d'un rocher contre lequel une vieille tour ronde est appuyée. A la

gauche d'en haut est écrit: *H. Roos fecit*

1673., et à la droite d'en bas: *A. Bartsch*

sc. L'inscription: *Nuremberg chez J. F. Frauen-*

holz et C^o est gravée au milieu de la marge

d'en bas. *pendant de n^o 187.*

Hauteur: 9 p. 11 lig. — Largeur: 7 p. 5 lig.

On a de ce morceau des épreuves avant l'inscrip-

tion: *Nuremberg chez J. F. Frauenholz et C^o*

par. out. par. Erhard
Un bélier et une brébis chaude.

Un âne debout en avant d'un paysan
dormant.

Ce même dessein gravé antérieurement.

Une vache couchée à côté de son veau.

Ces quatre pièces tirées de tableaux de *J. H. Roos*, voyez sous l'article de *T. Kamphuizen*, de Nr. 125 jusqu'à Nr. 128.

Un troupeau de moutons passant près d'une fontaine.

Un troupeau de deux vaches et de six moutons en repos près d'un puits.

Ces deux pièces gravées d'après des desseins de *J. H. Roos*, voyez sous l'article de *J. van der Meer*, Nr. 140 et 141.

Une bergère assise à terre près d'un bélier et d'une chèvre.

Une vache couchée vue par le dos.

Ces deux pièces gravées d'après les estampes originales de *J. H. Roos*, voyez sous l'article de *P. Potter*. Nr. 157 et 158.

MELCHIOR ROOS.

Un boeuf debout, vu de face. Voyez *P. Potter*. Nr. 169.

P. P. RUBENS.

226. Tite Manlius Torquatus célébrant les funérailles de Publius Decius Mus, qui s'étoit dévoué aux Dieux pour faire obtenir la victoire à l'armée romaine. Dans la marge d'en bas sont les armes du prince de Lichtenstein, et les inscriptions suivantes: *P. P. Rubens pinxit.* — *Adam Bartsch sculpsit.* 1794. — P. DECIJ MURIS PRO EXERCITVS R. VICTORIA DEVOTI FUNUS A COLLEGA T. MANLIO TORQUATO PAR MORTI CELEBRATUM. T. LIV. VIII. X. — *Sereniss. Aloysio, Sac. Rom. Imp. Principi ab et in Lichtenstein, de Niclasburg, Duci Oppaviae et Carnoviae in Silesia, Comiti Rittbergae, aurei Velleris Equiti, etc. etc. D. D. D. Artaria et Societas.* — *Ex Pinacotheca Lichtensteiniana. Alt. IX. ped. II. pol. Lat. XVI. ped. et V. pol. Viennae apud Artaria e Societ.*

Largeur: 22 p. 6 lig. — Hauteur: 21 p.

On a de ce morceau des épreuves avant les armes et avant la lettre. On n'y trouve que les noms: *P. P. Rubens pinxit.* — *Gravé par Adam Bartsch, écrits en lettres exprimées par des points.*

— Epreuve d'essai avant toute lettre, c'est-à-dire, avant les deux noms du peintre et du graveur exprimés par des points.

- + 227. La déesse tutélaire de Rome, tenant
 + de la main gauche une épée, de l'autre un bâton, et ayant le pied droit posé sur le globe de la terre, est debout à côté du Génie de la gloire qui arrive pour la couronner de lauriers. Dans la marge d'en bas sont les armes de la maison de Lichtenstein et les inscriptions suivantes :
P. P. Rubens pinxit. — Adam Bartsch sculpsit 1798. — ROMA TRIUMPHANS. — Serenifs. Aloysio, Sac. Rom. Imp. Principi ab et in Lichtenstein, de Niclasburg, Duci Oppaviae et Carnoviae in Silesia, Comiti Rittbergae, aurei Velleris Equiti. etc. etc. D. D. D. Artaria et Societas. Ex Pinacotheca Lichtensteiniana Alt. IX ped. III pol. Lat. VIII ped. VII pol. — Viennae apud Artaria et Societ.

Hauteur : 20 p. 9 lig. — Largeur : 16 p. 10 lig.

On a de ce morceau trois sortes d'épreuves.

La première est avant la lettre et avant les armes.
 La seconde est pareillement avant la lettre, mais avec les armes : On n'y lit que les noms suivans :
P. P. Rubens pinxit. — Adam Bartsch sculpsit 1798.

La troisième est avec la lettre, c'est - à - dire celle que nous avons détaillée.

Cette pièce, ainsi que la précédente, font partie d'une suite de cinq pièces gravées par *Jos. et And. Schmutzer*, et *G. A. Müller* d'après les tableaux peints par *Rubens* qui se trouvent à Vienne dans la gallerie du prince de Lichtenstein.

228. Buste d'un vieillard à grande barbe, vu de face. Pièce marquée dans la marge d'en bas: *Rubens pinx. — A. Bartsch sc. — D'après le tableau original, qui est dans la Galerie de S. A. Mgr. le Prince de Lichtenstein. — F. X. Stöckl excudit Viennae.*

Hauteur: 11 p. 3 lig. — Largeur: 8 p. 3 lig.

On a de ce morceau quelques épreuves avant l'adresse de *Mr. Stöckl*, et avant les mots: *D'après le tableau original etc.*

dem. moins terminée
G. P. RUGENDAS, le père.

229—240. Différentes études de chevaux. Suite de douze estampes numérotées à la droite d'en haut.

Largeur: 8 p. 2 lig. — Hauteur: 5 p. 9 lig.

Après l'auf. av. l. l. 15 les N^{os}

~~ad sunt~~ On a de ces douze estampes des épreuves avant le numéro, et avant l'inscription sur le frontispice.

~~deux~~ 229). 1. Frontispice. Deux chevaux sellés vus de profil et tournés l'un vers la gauche, l'autre vers la droite. Ce dernier est placé sur un terrain inégale, de manière que ses deux jambes de derrière sont plus haut que celles de devant. A la droite d'en bas est écrit: *A^o 1699*, et dans la marge on lit l'inscription suivante: *ÉTUDES DE CHEVAUX. Dessinées par George Philippe Rugendas, le père, et gravées à l'eau-forte par Adam Bartsch. — A Nuremberg, chez J. F. Frauenholz et C^o. 1802.*

~~deux~~ 230). 2. Deux chevaux sellés en regard. Ces deux animaux diffèrent de Nr. 229, en ce que celui à gauche est vu de trois quarts, l'autre à droite de profil, et qu'ils ont des étriers. A la droite d'en bas est écrit: *A^o 1699*.

~~deux~~ 231). 3. Deux chevaux bridés, mais sans selles. Ils sont vus de profil et tournés

vers la gauche. A la droite d'en bas est écrit: *A*º 1698.

232). 4. Deux chevaux sellés qui se tournent le dos. Ils sont debout sur une colline et placés de manière que les jambes de derrière de l'un et de l'autre sont posés sur un terrain plus élevé que celle de devant. A la droite d'en bas est écrit: *A*º 1699. *adur*

233). 5. Deux chevaux sellés, vus de profil et tournés vers la gauche. L'un de ces animaux n'est gravé qu'au trait. A la droite d'en bas est écrit: *A*º 1698. *adur*

234). 6. Deux chevaux sellés, le premier, à gauche, vu de profil, l'autre, à droite, vu par derrière. A la droite d'en bas est écrit: *A*º 1698. *adur*

235). 7. Deux chevaux sellés qui se tournent le dos, et dont celui à gauche est presque entièrement couvert d'ombres. Ces deux animaux diffèrent de Nr. 232, en ce qu'ils n'ont point de housses, et qu'ils sont placés sur un terrain égal. *adur*

- den* 236). 8. Deux chevaux sellés qui se tournent le dos. Ils sont bridés et sellés, mais n'ont point de housses. Il est à remarquer que chaque cheval n'a qu'une seule rêne.
- den* 237). 9. Deux chevaux en regard. Ils sont bridés et sellés, mais on ne leur voit point de housses. A la droite d'en bas est écrit: *A°* 1698.
- den* 238). 10. Deux chevaux, l'un vu presque par le dos, l'autre de face. A la droite d'en bas est écrit: *A°* 1699.
- den* 239). 11. Différens chevaux sur une plaine. On remarque un cheval couché sur le devant à droite. Cette pièce est au trait seul. Au milieu d'en bas est écrit: *G. P. Rug: del. et pinx A°* 1705 *adj* 26. *9br*.
- den* 240). 12. Un sujet semblable, où se fait remarquer sur le devant à gauche un tronc d'arbre abattu. Ce morceau est pareillement gravé au trait. Au milieu

d'en bas est écrit: *G. P. Rug: Invent. del. et pinx. A^o. 1705. adj 26 gbr. *)*

CORNEILLE SAFT - LEEVEN.

241. Tête d'un chien - loup vu presque de face. Vers la gauche d'en bas sont tracées les lettres *C. S.*, qui designent *Corneille Saft-leeven*, et l'année 1673. Dans la marge d'en bas on lit, à gauche: *Lievens delin*, (par erreur, au lieu de *Saft-leeven*) à droite: *Bartsch sc.*

Deu 0
+ Ep^e à l'eau forte pure

Hauteur: 6 p. 7 lig. — Largeur: 5 p. 4 lig.

On a de ce morceau des épreuves avant la lettre. *adur + 0*

Jr. ref. par Bohard

FRANÇOIS SNYERS.

242. Deux chiens terrassant un sanglier qui vient de blesser deux autres chiens dont on voit l'un à gauche, l'autre à droite. *Chasse au Sanglier. — Dessiné par V: Ki-*

- Ep^e à l'eau forte pure 0

*) Mr. de Bartsch a d'abord gravé huit couples de ces chevaux sur quatre planches dont chacune contient deux couples, et qu'il a ensuite coupées en huit planches. La Bibliothèque de la Cour possède des épreuves de ces quatre planches entières, lesquelles sont peut-être uniques.

ninger, d'après le tableau de Snyers, qui se trouve dans la collection des Editeurs. — Gravé par A: Bartsch, — A Vienne au Bureau d'Industrie.

Largeur: 19 p. 9 lig. — Hauteur: 15 p. 10 lig.

Sg *dest* + On a de ce morceau des épreuves avant la lettre.

l'yr. moins terminée

GÉRARD TERBURG.

Sg + *Ep* à l'eau forte toute pure *0* — *adus* 243. Portrait en buste de Terburg, vu de face. Il a l'air riant et sa tête est couverte d'un grand chapeau rond. On lit en bas: Terburg. — *se ipsum del.* — A. Bartsch sc.

Hauteur: 6 p. — Largeur: 4 p. 6 lig.

Sg + *adus* — On a de cette estampe quelques épreuves avant la lettre.

1 leuf. pure

ADRIEN VAN DE VELDE.

Sg 244—249. Différens animaux gravés d'après des tableaux de différens maîtres hollandois. Suite de six pièces numérotées à la droite d'en haut.

Largeur: 11 p. 9 lig. — Hauteur: 9 p. 3 lig.

Bl. & Chine. Sg *dsus* — On a de ces six estampes des épreuves avant la lettre et avant le numéro.

Sg *l'yr. d'eau forte* *adus* — 244). 1. Un chien dormant couché près

Ep à l'eau forte toute pure

d'un mur délabré. *And.* (par erreur, au lieu de *Adr.*) *van de Velde p.* — *M. Molitor regiunculam inv. et del.* — *A. Bartsch sc.*

245). 2. Un méchant cheval de charruc, ^{adus}
vu de profil et dirigé vers la gauche.
Dans une prairie. *Henr. Vershuuring p.*
— *M. Molitor regiunculam inv. et del.* —
A. Bartsch sc.

246). 3. Un chien et un chat qui se mont- ^{adus}
rent les dents, l'un vis-à-vis de l'autre. *Ep. = à l'eau forte pure*
Au milieu du fond s'élève une souche
sèche. — *P. Potter p.* — *M. Molitor re-*
giunculam inv. et del. — *A. Bartsch sc.*

247). 4. Un vieux chien vu presque de ^{adus}
profil et dirigé vers la droite. Il est de-
bout près d'une espèce de chénil. — *P.*
Potter p. — *M. Molitor regiunculam inv.*
et del. — *A. Bartsch sc.*

248). 5. Un taureau et une vache qui s'a- ^{adus}
breuvent dans un ruisseau. — *Theodor.*
van Bergen p. — *M. Molitor regiunculam*
inv. et del. — *A. Bartsch sc.* *Ep. = à l'eau forte pure*

249). 6. Deux chevaux de charrue harna- ^{adus}

chés, vus de profil et attachés à une espèce de haie. — *Van Bloemen pinx.* — *M. Molitor rigiunculam inv. et del.* — *A. Bartsch sc.*

Un paysan appuyé sur son bâton parlant à une femme qui porte un panier.

Un homme enveloppé d'un manteau, monté à cheval.

admis — Ces deux pièces gravées d'après des estampes originales d'*A. van de Velde*, voyez sous l'article de *P. Potter*. Nr. 161 et 162.

Une vache couchée, vue de trois quarts et dirigée vers la gauche.

Groupe de deux vaches et de deux moutons couchés en avant d'un mur délabré.

admis — Ces deux estampes gravées d'après des desseins de *Van de Velde*, voyez sous l'article de *J. H. Roos*, Nr. 221 et 222.

HENRI VERSCHUURING.

Un méchant cheval de charrue, vu de profil et dirigé vers la gauche. Dans une prairie. Voyez *A. van de Velde*, Nr. 245. *adun*

CORNEILLE VISSCHER.

CV.
250. Portrait d'un vieillard, vu de trois quarts et dirigé vers la droite. Il porte deux moustaches sur la lèvre supérieure et une au menton. Il est couvert d'un bonnet de Mezedin. LE MORGUEUR. *C. Visscher inv. Ex Coll. Princ. C. de Ligne. — A. Bartsch sc. 1787.*

Hauteur: 6 p. 7 lig. — Largeur: 4 p. 10 lig.

On a de ce morceau quelques épreuves avant la lettre.

CV.
251. Sorcière à mi - corps, ayant l'air de partir pour le sabat. On lit à la droite d'en bas, en dedans de la bordure: *A. Bartsch sculp.*, et dans la marge: DEPART DE LA SORCIERE. *C. Visscher inv. Ex Coll. Princ. Car. de Ligne. A. Bartsch sc. 1786.*

Hauteur: 9 p. 5 lig. — Largeur: 8 p. 3 lig.

Épreuve d'essai avant l'inscription dans la marge *adun*

Épr. d'essai pure

d'en bas, et avant le second trait de bordure plus foncé. On lit en lettres gravées à l'eau-forte à la droite d'en bas: *A. Bartsch sculp.*, et à la gauche d'en haut: *C. Visscher del.* nom effacé dans les épreuves avec la lettre.

Sg. ^{20.}
adun → 252. Un garçon de paysan, un genou en terre, près d'un tonneau, regardant avec un air de plaisir dans une cruche qu'il tient de ses deux mains. On lit à la droite d'en haut: *C Visscher fecit.*, et à la gauche d'en bas, en dedans de la bordure: *Bartsch sculp.* Dans la marge est écrit: LA JOIE DE LA CAVE. *Corn. Visscher inv. — Ex Coll. Princ. Car. de Ligne. — A. Bartsch sc. 1786.*

Hauteur: 13 p. 5 lig. — Largeur: 9 p. 1 lig.

Sg. *+ adun* → On a de cette estampe quelques épreuves avant l'inscription dans la marge d'en bas. *à m. le double trait carré gros.*

JEAN BAPTISTE WEENIX.

Un troupeau composé de trois moutons, d'un bélier et d'une chèvre se reposant au pied d'un arbre rabougri chichement feuillu.

Un puits délabré autour duquel on voit jettés par terre plusieurs ustenciles

Ces deux pièces gravées d'après des desseins de ce maître, voyez sous l'article de *J. van der Meer*, Nr. 142 et 143.

Un taureau vu presque par derrière et dirigé vers la droite du fond.

Un homme assis faisant des caresses à un grand chien qu'il a auprès de lui.

Ces deux pièces gravées d'après des estampes originales de *I. B. Weenix*, voyez sous l'article de *P. Potter*, Nr. 165 et 166.

PHILIPPE WOUWERMANS,

Pendant de n. 66.

253. Trois chevaux au pâturage. On remarque vers le fond une villageoise assise près d'un homme couché sur le ventre.

adus

Epi à l'eau forte pure 0

Les Chevaux en Repos. — Ph. Wouwermans pinxit. — A. Bartsch sculpt. 1808. — Tiré du Cabinet de Mr. le Comte de Fries. A Mannheim chez Dom: Artaria.

Largeur: 12 p. 9 lig. — Hauteur: 10 p. 10 lig.

On a de ce morceau trois sortes d'épreuves.

La première est avant la lettre.

adus 0

Je. est. par l'oh?

La seconde porte en lettres non remplies les noms suivans : *Phil. Wouwermans pinx.* — *A. Bartsch sc.* 1808.

1 — La troisième est celle que nous avons détaillée.

Un cheval gris tisonné debout près de deux garçons, dont un le tient par le licou. Voy. *T. Kamphuizen*. Nr. 129.

Un cheval debout, vu de profil et dirigé vers la droite. Voyez *P. Potter*. Nr. 167.



B. Maîtres italiens.

ANTOINE ALLEGRI, dit CORREGGIO.

En avec grand platin

254. Cupidon en l'air. Dans le goût d'un
dessein à la pierre noire, sur papier de
couleur, rehaussé de blanc. *Ant. Correggio*
del. Ex Coll. Princ. C. de Ligne. A. Bartsch
sc. 1788.

Hauteur: 13 p. 5 lig. — Largeur: 7 p. 6 lig.

On a de ce morceau des épreuves postérieures
sans la seconde planche qui présente le papier
de couleur et les rehauts.

Des 1. 1.

Des 0

FRANÇOIS BARBIERI, dit GUERCINO
DA CENTO.

G 255—260. Différentes estampes gravées dans le goût de desseins terminés à la plume. Suite de six pièces numérotées au bas de la planche.

G 255). 1. Portrait d'un homme à mi-corps, montrant de la main droite l'argent qu'il vient de compter sur une table. *Guercino da Cento del: — A. Bartsch sculps. 1782.*

Hauteur: 11 p. 6 lig. — Largeur: 9 p. 11 lig.

G 256). 2. Buste d'un vieillard à grande barbe, faisant signe de la main gauche vers la droite de l'estampe. *Guercino da Cento del: — A Bartsch sc: 1782.*

Largeur: 9 p. 1 lig. — Hauteur: 8 p. 3 lig.

G 257). 3. Le prophète Isaïe assis devant une table. Il paroît être occupé des choses qu'il va prédire. Un ange avec les bras élevés tient une banderole, sur laquelle on lit ces paroles: ECCE VIRGO, qui font le commencement du 7^e chapitre, 14 vers des prophéties d'Isaïe.

Guercino da Cento inv. — *A. Bartsch sc.*
1783. *Mars.*

Hauteur : 11 p. 7 lig. — Largeur : 10 p. 11 lig.

258). 4. Vieillard à grande barbe, assis
et écrivant dans un grand livre. *Guercino inv.* — *A. Bartsch sc.* 1783. *D'après le Dessin original, qui se trouve dans la Collection de la Bibliothèque Impl. et Royl. de Vienne.*

Hauteur : 12 p. 8 lig. — Largeur : 10 p. 8 lig.

259). 5. Paysage où l'on remarque sur
le devant à gauche deux hommes mar-
chant d'un pas précipité près d'une butte
surmontée de deux arbres. *Guercino da Cento del :* — *A. Bartsch sc.* 1783.

Largeur : 10 p. 11 lig. — Hauteur : 8 p. 2 lig.

260) 6. Autre paysage offrant la vue
d'une citadelle située au bord d'une
rivière. *Guercino da Cento del :* — *A. Bartsch sc.* 1783.

Largeur : 9 p. 5 lig. — Hauteur : 6 p.

261 — 301. Différentes études. Suite de
quarante estampes.

SUJETS DE LA BIBLE.

261). Dieu le père à mi-corps, tenant le globe de la terre de ses deux mains. *Guercino del. — A. Bartsch sc.*

Largeur : 9 p. 10 lig. — Hauteur : 9 p. 1 lig.

262). Etude pour une Rebecca, tenant de ses deux mains un seau. *Guercino del. — A. Bartsch sc.*

Hauteur : 8 p. 10 lig. — Largeur : 6 p.

263). Etude d'une femme de Putiphar dans l'attitude de vouloir retenir le chaste Joseph. *Guercino da Cento inv. — A. Bartsch sc. 1800.*

Hauteur : 12 p. 11 lig. — Largeur : 9 p. 5 lig.

264). Etude pour la femme accusée d'adultère. Elle est représentée les mains croisées sur la poitrine. *Guercino da Cento inv. — A. Bartsch sc.*

Hauteur : 10 p. 6 lig. — Largeur : 7 p. 3 lig.

265). Jésus Christ au mont Olivet, tenant le calice que l'ange qui porte les instrumens de la passion vient de lui présenter. — *Guercino del. — A. Bartsch sc.*

Hauteur : 11 p. 4 lig. — Largeur : 8 p. 9 lig.

266). Jésus Christ présenté au peuple. Il est au milieu de Pilate et d'un soldat juif qui relèvent son manteau. Figures en demi-corps.

Largeur : 13 p. 8 lig. — Hauteur : 10 p. 9 lig.

VIERGES.

267). La Ste. Vierge vue de profil et à mi-corps, lisant dans un livre. *Guercino da Cento inv. — A. Bartsch sc.*

Hauteur : 11 p. 1 lig. — Largeur : 8 p. 11 lig.

268). La Ste. Vierge assise près d'une espèce de table, ayant sur ses genoux l'enfant Jésus qui regarde le petit St. Jean. On remarque sur la table une écuelle et quelques fruits. *Guercino da Cento inv. — A. Bartsch sc. 1800.*

Hauteur : 9 p. 4 lig. — Largeur : 9 p. 1 lig.

Epreuve d'essai tirée de la planche avant qu'elle ait été diminuée en bas.

Cette épreuve a 11 p. 3 lig. de hauteur.

269). La Ste. Vierge à mi-corps, avec l'enfant Jésus qui est debout devant elle. Pièce très légèrement croquée. *Guercino del. — A. Bartsch sc. 1804.*

Hauteur : 10 p. 5 lig. — Largeur : 8 p. 1 lig.

Cor. d'essai pour

ad. 270). La Ste. Vierge ayant entre ses bras l'enfant Jésus qui n'est marqué que presque au trait. *Guercino da Cento inv.* — *A. Bartsch sc.*

Hauteur : 10 p. 6 lig. — Largeur : 7 p. 5 lig.

ad. 271). La Ste. Vierge debout près de l'enfant Jésus qui est assis sur un lit, et qui tient un bouquet de fleurs de la main gauche élevée. *Guercino da Cento inv.* — *A. Bartsch sculp.*

Hauteur : 11 p. 4 lig. — Largeur : 9 p. 1 lig.

ad. 272). La Ste. Vierge debout, ayant l'enfant Jésus sur ses bras. — *Guercino da Cento inv.* — *Adam Bartsch sc.*

Hauteur : 11 p. 9 lig. — Largeur : 9 p. 2 lig.

ad. 273). L'enfant Jésus à qui la Ste. Vierge baise la main. *Guercino del.* — *A. Bartsch sc.* 1804.

Hauteur : 11 p. 9 lig. — Largeur : 9 p. 6 lig.

ad. 274). La Ste. Vierge assise sur des nues, ayant sur ses genoux l'enfant Jésus donnant de la main droite la bénédiction. D'après un des plus beaux des-

+ Ep. à l'eau forte pure

seins que l'on connoisse du *Guerchin*.

Guercino da Cento del. — *A. Bartsch sc.*

Hauteur : 14 p. 6 lig. — Largeur : 10 p. 7 lig.

SAINTS.

275). La Ste. Vierge assise sur un endroit élevé. A ses pieds est St. Pierre à genoux et St. Paul assis et écrivant dans un livre. *Guercino del.* — *A. Bartsch sc.*

Hauteur : 9 p. 7 lig. — Largeur : 7 p. 6 lig.

276). Un Saint religieux adorant l'enfant Jésus que la Ste. Vierge a sur ses genoux. On remarque un ange derrière la Ste. Vierge. *Guercino del.* — *A. Bartsch sc.* 1805.

Hauteur : 11 p. 5 lig. — Largeur : 8 p. 3 lig.

277). St. Pierre en pleurs se repentant d'avoir renié son maître. A mi-corps. *Guercino del.* — *A. Bartsch sc.* 1805.

Hauteur : 11 p. 6 lig. — Largeur : 8 p.

278). St. Jérôme assis devant une table et écrivant ses saints livres. Vu jusqu'aux genoux.

Hauteur : 11 p. 5 lig. — Largeur : 8 p. 10 lig.

279). Le même Saint représenté contemp-

II

adest 0
+ Ep. à l'eau forte pure 0
le fond à g. et le lion, à dr.
ne sont pas gravés.

lant un crucifix qu'il tient de ses deux mains. A mi-corps. *Guercino del.* — *A. Bartsch sc.* 1805.

Hauteur : 12 p. 4 lig. — Largeur : 8 p. 7 lig.

0 *Ep. non terminée* *ad. 280*). Groupe de St. André et de deux autres apôtres, à mi-corps. Au bas de ce dessein on remarque une étude de trois enfans. *Guercino da Cento inv.* — *A. Bartsch sc.* 1803.

Largeur : 10 p. 5 lig. — Hauteur : 8 p. 9 lig.

0 *Ep. non terminée* *ad. 281*). St. Jean Baptiste priant dans le désert. *Guercino inv.* — *A. Bartsch sc.* 1804.

Largeur : 15 p. 11 lig. — Hauteur : 12 p. 6 lig.

SUJETS DE L'HISTOIRE ET DE LA FABLE.

0 *ad. 282*). L'empereur Auguste debout devant Cléopâtre qui est à genoux devant lui. Esquisse légère. *Guercino del.* — *A. Bartsch sc.* 1807.

Largeur : 16 p. — Hauteur : 11 p. 5 lig.

2. 0 *ad. 283*). Cléopâtre se donnant la mort avec un aspic. *Guercino da Cento inv.* — *A. Bartsch sc.*

Hauteur : 11 p. 6 lig. — Largeur : 9 p.

284). Tancrède et Clorinde. *Guercino da*

Cento del. — A. Bartsch sc.

Largeur: 11 p. 3 lig. — Hauteur: 9 p.

285). Eris, déesse de la Discorde en l'air. *adum.*

Elle est accompagnée de l'Amour et d'un Génie qui porte le globe céleste.

Guercino da Cento del. — A. Bartsch sc.

1801.

Largeur: 11 p. 8 lig. — Hauteur: 9 p.

286). Andromède censée être attachée à

un rocher dans le moment où un monstre

marin veut l'engloutir. *Guercino da Cento*

inv. — A. Bartsch sc.

Largeur: 12 p. 11 lig. — Hauteur: 9 p. 5 lig.

287). L'Amour brulant son arc et ses

flèches. *Guercino del. — A. Bartsch sc.*

1805.

Hauteur: 10 p. 7 lig. — Largeur: 8 p. 9 lig.

288). L'Amour tirant des flèches de son

carquois. *Guercino da Cento inv. — A.*

Bartsch sculp.

Hauteur: 11 p. 2 lig. — Largeur: 8 p. 11 lig.

TÊTES.

289). Un homme vu de profil et à mi-

corps, supposé prendre un livre d'un

H 2

Une autre non terminée.

rang de sa bibliothèque. *Guercino del.*

— *A. Bartsch sc.*

Hauteur : 8 p. 8 lig. — Largeur : 7 p. 1 lig.

- + ~~del~~ 290. Ce même dessein gravé antérieurement, mais donc Mr. de Bartsch a supprimé la planche, parceque l'eau-forte y avoit trop foiblement mordue. On n'a tiré de cette planche que trois seules épreuves. On lit en bas, à gauche : *Guercino da Cento del.*, à droite : *A. Bartsch sculp.*

Même dimension.

lg ~~del~~ 291). Buste d'homme, vu presque de face.

lg ~~del~~ Hauteur : 10 p. 2 lig. — Largeur : 7 p. 8 lig.

lg ~~del~~ 292). Prêtre tenant un bénitier et un

lg 1 aspersoir. *Guercino del.* — *A. Bartsch sc.* 1804.

Hauteur : 10 p. 5 lig. — Largeur : 8 p.

lg ~~del~~ 293). Un homme à grande barbe, ayant

lg 1 devant lui un livre ouvert. *Guercino del.* — *A. Bartsch sc.* 1804.

Hauteur : 10 p. 9 lig. — Largeur : 8 p. 10 lig.

lg ~~del~~ 294). Un homme à mi-corps en cuirasse,

lg 1 tenant un verre à la main. *Guercino da Cento inv.* — *A. Bartsch sc.* 1800.

Hauteur : 11 p. 3 lig. — Largeur : 9 p.

lg + Ep. à l'eau-forte pure.

lg + Ep. à l'eau-forte pure.

DIFFÉRENTS AUTRES SUJETS.

295). Un enfant assis près d'un vase. *adur* 0 2

Guercino del. — *A. Bartsch sc.* 1805.

Hauteur : 10 p. 4 lig. — Largeur : 8 p. 1 lig.

296). Enfant nud assis sur une pierre et tenant un drap de la main droite élevée. *adur* 0

Guercino inv. — *A. Bartsch del. et sc.* 1805.

Hauteur : 10 p. 6 lig. — Largeur : 10 p. 5 lig.

297). Enfant nud vu par le dos et ayant le visage couvert d'un manteau qu'il tient de ses deux mains. *adur* 0
Ep. moins terminée 0

Guercino da Cento inv. — *A. Bartsch sc.*

Hauteur : 10 p. 10 lig. — Largeur : 7 p. 1 lig.

298). Un vieil apothicaire instruisant un garçon de sa profession. *adur* 0 2
Ep. à l'eau forte pure 0

Guercino del. — *A. Bartsch sc.* 1805.

Hauteur : 11 p. — Largeur : 8 p. 7 lig.

299). Jeune femme assise, ayant sa tête appuyée sur la main droite. Dans une espèce d'angle. *adur* 0
Ep. à l'eau forte pure 0

Guercino da Cento inv. — *A. Bartsch sc.* 1800.

Hauteur : 11 p. 3 lig. — Largeur : 9 p.

300). Un enfant, un genou en terre, *adur* 0
Ep. à l'eau forte 0

304. La Ste. Vierge assise sur un endroit ^{adus} élevé, ayant devant elle l'enfant Jésus debout. St. François Xavier, vu à mi-corps et presque par le dos, est à genoux devant elle. Vers le milieu d'en haut on voit deux têtes de Chérubins. Gravé en 1789. Cette planche, où l'eau-forte a manquée, a été supprimée. On n'en a tiré qu'une couple d'épreuves.

Hauteur : 12 p. 6 lig. — Largeur : 9 p. 3 lig.

305. La Ste. Vierge assise, ayant devant ^{adut} elle l'enfant Jésus nud qui montre le dos. Pièce rare.

Hauteur : 14 p. 1 lig. — Largeur : 9 p. 7 lig.

306. Deux enfans assis auprès d'un car-^{adus} touche. Celui à gauche n'est que très légèrement indiqué. L'autre vu de face et posant sa main gauche sur le cartouche est plus fini. *Guercino del. — A. Bartsch sc.*

Largeur : 8 p. 9 lig. — Hauteur : 5 p. 3 lig.

Cette épreuve à l'eau-forte seule vient d'une planche supprimée. On n'en a tiré qu'une couple d'épreuves.

^{av.} 307. Un ange couché sur des nues. Dans le ^{adus}

goût d'un dessin à la sanguine. *Fr. Barbieri vulgo Guercino del. — Ex Coll. Princ. C. de Ligne. — A. Bartsch sc: 1787.*

Largeur: 10 p. 4 lig. — Hauteur: 8 p. 2 lig.

On a de ce morceau quelques épreuves moins terminées qui se font connoître en ce que le dos, le bras et la cuisse de l'ange sont en blanc, tandisque dans les épreuves postérieures ces parties du corps sont terminées.

FRÉDÉRIC BAROCCIO.

308 — 313. Estampes gravées d'après des desseins originaux de différens maîtres Italiens. Suite de six pièces numérotées à la droite d'en bas.

308). 1. Les fiançailles de la Ste. Vierge. *Federico Baroccio del: — A. Bartsch sc: 1782.* Dans le goût d'un dessin à la plume lavé au bistre.

Largeur: 12 p. 9 lig. — Hauteur: 8 p. 7 lig.

309). 2. La Ste. Trinité entourée de plusieurs anges qui tiennent les différens instrumens de la passion de Jésus Christ. *Federico Zuccarò del: — A. Bartsch sc: 1782.* Dans le même goût.

Hauteur et Largeur: 8 p. 2 lig.

310). 3. Jésus Christ en prières au mont des Olives, consolé par l'ange. *Lud: Carracci. del: — A: Bartsch sc: 1786.* Dans le goût d'un dessein à la plume, lavé au bistre, sur papier de couleur et rehaussé de blanc.

Largeur: 11 p. 10 lig. — Hauteur: 8 p. 7 lig.

Des 0, 2

1^{re} au bistre

311). 4. L'enlèvement de Proserpine. On lit à la gauche d'en bas le mot *Guido*, et sur la bordure: *Guido Reni del: — A. Bartsch sc. 1782.* Dans le goût d'un dessein fait à la plume.

Largeur: 11 p. 8 lig. — Hauteur: 10 p. 10 lig.

Des 0, 2

Épreuve d'essai avant la bordure qui est ce que l'on appelle un passe-par-tout. On lit dans la marge d'en bas: *D'après le Dessein original de Guido Reni qui se trouve à la Bibliothèque Imp. et Royl: de Vienne. Gravé par Adam Bartsch 1782.* Elle a été ôtée dans la suite.

Cette épreuve a 8 p. 10 lig. de largeur sur 8 p. de hauteur.

312). 5. Ste. Madelaine transportée au ciel par des anges. On lit à la gauche d'en bas: *Guido Cagnazzi*, et sur la bordure: *Guido Canlazzi dit Cagnacci del: —*

Des 0, 2

1^{re} au bistre

1^{re} au bistre

A. Bartsch sc. : 1782. Dans le goût d'un dessein à la plume lavé au bistre.

Hauteur : 11 p. 7 lig. — Largeur : 9 p. 6 lig.

2. 0 adu — 313). 6. St. Jean l'Évangéliste en extase assis au pied d'un arbre. *Luca Giordano del.* — *A. Bartsch sc.* 1782. Dans le même goût.

Hauteur : 16 p. 8 lig. — Largeur : 11 p. 11 lig.

0 adu — 314. La Ste. Vierge debout sur des nues. *Frid. Barozio del. Ex Coll. Princ. Car. de Ligne. A. Bartsch sc.* 1787. Dans le goût d'un dessein fait aux deux crayons.

Hauteur : 13 p. 11 lig. — Largeur : 10 p. 1 lig.

On a de ce morceau des épreuves postérieures où l'une et l'autre planche sont imprimées en noir.

adu — Epreuve d'essai, sur laquelle on lit en lettres gravées à l'eau-forte: *Frederic Barocci del.* — *Ex Coll. Princ. Car. de Ligne.* — *A. Bartsch f.* Cette épreuve est renfermée par un trait de bordure, lequel ainsi que les lettres ont été effacés depuis.

Sp. *Antes av. le nom de St. Pierre*
PIERRE BUONACORSI, dit PERINO
DEL VAGA.

315. Etude pour un massacre des innocens,

où l'on a représenté une mère au désespoir prosternée près de son enfant. Epreuve unique d'une planche qui a été supprimée, parcequ'elle n'a pas réussi à l'opération de l'eau-forte. Elle a été faite à l'imitation d'un dessein à la plume sur papier brun et rehaussé de blanc.

Largeur : 8 p. 1 lig. — Hauteur : 6 p. 1 lig.

PAUL CALIARI, dit VERONESE.

316. Etude de la Ste. Vierge à genoux en prières au moment que l'ange vient lui annoncer le mystère de l'incarnation.

Paul. Caliarì Veronens. del. — Ex Coll. Princ. C. de Ligne. — A. Bartsch sc. 1786.

Hauteur : 8 p. 5 lig. — Largeur : 6 p. 8 lig.

Epreuve d'essai avant l'inscription dans la marge d'en bas. On lit en bas, en dedans de la bordure, en lettres gravées à l'eau-forte, à gauche : *Paul: Veronese del.*, à droite : *A. Bartsch sc : 1786.*, et à la droite d'en haut : *Ex Coll Princ Car : de Ligne.* Ces inscriptions ont été effacées dans les épreuves avec la lettre.

GUIDO CANLASSI, dit CAGNACCI.

Ste. Madelaine transportée au ciel par des anges. Voyez *Frédéric Baroccio*. Nr. 312.

ANNIBAL CARRACCI.

0 + Ep: à l'eau forte pure ^{adur} 317. La Ste. Vierge debout ayant l'enfant Jésus sur ses bras. -- *Annib. Carracci inv. A. Bartsch sc. 1804.*

Hauteur : 12 p. 11 lig. — Largeur : 8 p. 11 lig.

1 + Ep: à l'eau forte pure ^{adur} 318. Ste. Catherine de Sienne en extase devant le crucifix qui lui parle. *Annib. Carracci inv. — A. Bartsch sc. 1804.*
 Une autre non terminée

Hauteur : 11 p. 5 lig. — Largeur : 8 p. 7 lig.

2 319. Anchise et Dione assis sur le lit nuptial, l'un à côté de l'autre accompagnés de l'Amour. Cette planche qui n'a pas été achevée, n'existe plus. Elle est des commencemens de notre artiste.

Hauteur : 6 p. — Largeur : 4 p. 10 lig.

2, 0 ^{ev.} ^{adur} 320. Deux hommes couverts de manteaux, à genoux, vus presque par le dos. *Annib. Carraccio del. — Ex Coll. Princ. Car. de Ligne. — A. Bartsch sc. 1787.* Dans le goût d'un dessin à la plume lavé d'eau de sanguine.

Hauteur : 9 p. 8 lig. — Largeur : 7 p. 9 lig.

On a de ce morceau quelques épreuves avant la lettre.

LOUIS CARRACCI.

321. L'enfant Jésus couché sur les bras de la Ste. Vierge supposée et encensée par deux anges. Dans la marge d'en bas est écrit: *D'après le Dessein original de Louis Carracci qui se trouve à la Bibliothèque Imp: et Royl: de Vienne gravé par Ad. Bartsch 1782.*

Largeur: 7 p. 5 lig. — Hauteur: 5 p. 5 lig.

Cette planche n'a jamais été achevée. Elle fut supprimée, après qu'on n'en eut tiré qu'un très petit nombre d'épreuves.

Jésus Christ en prières au mont des Olives, consolé par l'ange. Voy. *F. Baroc- cio*. Nr. 310.

FRANÇOIS CASANOVA.

322. Oczakow pris d'assaut par les Russes sous le commandement du prince de Potemkin. Dans la marge d'en bas sont les armes de l'empire de Russie et les inscriptions suivantes: *Peint par François Casanova. — Gravé par Adam Bartsch à Vienne 1792. — Attaque d'un des côtés de la forteresse*

d'Oczakow prise et emportée d'assaut par les troupes Russes, commandés par le feldmaréchal Prince de Potemkin. — Dédié à sa Majesté Catherine II. Imperatrice de toutes les Russies. Par son très humble très obéissant et très soumis serviteur François Casanova. — Le Tableau qui porte 11 pieds de haut. et 15 pieds, 8 pouces de Large., est dans le Cabinet du Prince de Potemkin. Il a été exécuté d'après les plans qu'il a envoyé lui même au Peintre.

Largeur : 27 p. 11 lig. — Hauteur : 24 p. 2 lig.

On a de ce morceau des épreuves avant la lettre.

JOSEPH CESARI D'ARPINO.

+ 200 — 323. Etude d'une Minerve tenant une lance de la main droite élevée, et s'appuyant du bras gauche sur l'Égide. Cette planche, dont l'eau-forte a manquée, a été supprimée après qu'on n'en eut tiré qu'une demi-douzaine d'épreuves. *Giuseppe Cesare d'Arpino inv: — Adam Bartsch sc: 1786.*

Hauteur : 12 p. 5 lig. — Largeur : 8 p. 7 lig.

LUCAS GIORDANO.

St. Jean l'Évangéliste en extase assis

au pied d'un arbre. Voyez *Frédéric Baroccio*
Nr. 313.

ev.
CHARLES MARATTI.

324. Jésus Christ rendant la vie au fils de la
veuve de Naïm. On lit en bas, en dedans
du trait de bordure, à gauche : *C. Maratti*
del., à droite : *A. Bartsch sc.* 1786., et
au milieu un chiffre composé des lettres
C. L. et suivie du mot *excudit.*, c'est-à-dire :
Carolus Ligne excudit. Hors du trait est
écrit : *Car. Maratti del. — Ex Coll. Princ.*
C. de Ligne. — A. Bartsch sc. 1786. Dans
le goût d'un dessein lavé au bistre, sur
papier de couleur et rehaussé de blanc.

Hauteur : 9 p, 9 lig. — Largeur : 8 p, 6 lig.

On a de cette estampe quelques épreuves avant
l'inscription dans la marge d'en bas.

325. Jésus Christ en prières au mont des
Olives. Il est à genoux, vu de face et ten-
nant les mains élevées. On voit en haut
quatre anges dans un clair, portant les
instrumens de la passion. Dans le fond à
gauche on remarque trois disciples qui
dorment, et à droite Judas et un soldat

Del. O. 2.

Del. O.

qui entrent par une porte. Cette planche gravée en 1789, dont l'eau-forte a manquée, a été supprimée après qu'on n'en eût tiré qu'une couple d'épreuves.

Hauteur : 10 p. 6 lig. — Largeur : 6 p. 10 lig.

2. 0 ad. m. 326. *W.* Le portrait d'Antoine Allegri, dit Correggio, vu de profil. Il est debout devant un pupitre, occupé à dessiner. On lit à gauche sur une table : ANTONIUS. ALLEGRI. — — — OBIT. ANNO. MDXXXIII., et en bas :

Sp. - Lpr. av. cette inscri. *on* Car. Maratti del. — Ex Coll. Princ. Car. de Ligne. — A. Bartsch sc. 1787.

Hauteur : 12 p. 11 lig. — Largeur : 9 p. 9 lig.

Il est à remarquer que ce dessein n'est qu'une copie d'un portrait d'Erasmus de Rotterdam, gravé par *A. Durer*, et que *Charles Maratti* n'en a changé que la tête; de plus, que les deux desseins dont l'un représente la Vierge gravée par *François Spierre*, et l'autre une des quatre estampes gravées par *Sixte Badalocchio* d'après les peintures du dôme de Parme, ont été ajoutés par *A. de Bartsch*.

FRANÇOIS MAZZUOLI dit le PAR-
MESAN.

327—332. Différentes estampes. Suite de six pièces numérotées à la droite d'en bas.

327). 1. Le corps de Jésus Christ porté dans le tombeau par les disciples. *Parmeggianino del.* — *A. Bartsch sc.* 1784. Dans le goût d'un dessein à la plume, lavé au bistre, sur papier de couleur et rehaussé de blanc.

Hauteur : 12 p. 2 lig. — Largeur : 10 p. 11 lig.

328). 2. Le corps de Jésus Christ mis au sépulcre par ses disciples en présence des saintes femmes. *Parmeggianino del.* *A. Bartsch sc.* 1784. Dans le goût de la pièce précédente.

Largeur : 14 p. 6 lig. — Hauteur : 13 p. 4 lig.

Epreuve d'essai au trait seul.

329). 3. Tête de Moïse vu de face. *Parmeggianino del.* — *A. Bartsch sc.* 1785. Dans le goût d'un dessein fait à la sanguine.

Hauteur : 9 p. 7 lig. — Largeur : 7 p. 6 lig.

Epreuve d'essai avant le lavis dans le cadre.

2. - 0 /_g adu — 330). 4. Le mariage d'Alexandre le Grand avec Roxane après la prise de Bactriane. *Parmeggianino del: — A. Bartsch sc: 1785.* Dans le goût d'un dessin à la plume, lavé au bistre, sur papier de couleur et rehaussé de blanc.

Hauteur: 13 p. 5 lig. — Largeur: 10 p. 7 lig.

0 /_g adu — 331). 5. Etude de trois hommes nus. Pièce dans le goût des peintures antiques d'Herculanum. *Parmeggianino del: — A. Bartsch sc: 1784.* Gravé dans la manière de l'estampe précédente.

Hauteur: 11 p. 7 lig. — Largeur: 9 p. 9 lig.

2. 0 /_g adu — 332). 6. Etude d'un jeune homme nud, vu par le dos. *Parmeggiano del: — A. Bartsch sc: 1784.* Dans le goût d'un dessin fait à la sanguine.

Hauteur: 10 p. 11 lig. — Largeur: 7 p. 11 lig.

2. 0 /_g adu — On a de ce morceau de premières épreuves avant la bordure.

0 /_g adu — 333. La Ste. Vierge séchant du linge près d'un feu supposé en regardant l'enfant Jésus qui est debout à son côté. On remarque dans le fond St. Joseph et un

ange. En bas on lit: *La Sainte Famille.* —
Dessiné par le Parmesan. — Gravé par A.
Bartsch. — Le Dessin original se trouve à la
Bibliothèque I. et R. de Vienne.

Hauteur: 9 p. 4 lig. — Largeur: 7 p. 4 lig.

On a de cette estampe quelques épreuves avant ~~adur~~
 la lettre.

334. La Ste. Vierge assise sur des nues, ~~adur~~
 ayant devant elle l'enfant Jésus. *Parme* + *Ep* à l'encre forte. 0
gianino del. — A. Bartsch sc. 1806.

Hauteur: 10 p. 8 lig. — Largeur: 8 p. 7 lig.

Apr. tech. par Colb

*2. Ep. Dans la marge de bas: "La Sainte Vierge
 Berlin, Verlag von G. Breder Mäcker."*

335. Etude d'une martyre à genoux, tenant ~~adur~~
 un livre de la main droite et de l'autre une
 palme. *Parmesan. — Adam Bartsch sc.*

Hauteur: 5 p. 11 lig. — Largeur: 3 p. 9 lig.

Epreuve d'essai moins terminée, avant les deux ~~adur~~
 ombres portées à côté de la figure.

Les épreuves de cette pièce sont très
rare, vu que la planche s'est égarée après
 qu'on n'en eût tiré qu'un très petit nombre
 d'épreuves.

336. Mutius Scévola posant sa main sur le ~~adur~~ 0 3
 brasier. *Fr. Parmensis inv. — Ex Coll. Princ.*
C. de Ligne. — A. Bartsch sc. 1786.

Hauteur: 7 p. 4 lig. — Largeur: 5 p. 2 lig.

+ ~~adm~~ — Epreuve d'essai sur laquelle on lit en lettres gravées à l'eau-forte: *Parmegianino del.* — *A. Bartsch sculp.* Ces noms ont été effacés dans les épreuves postérieures avec la lettre.

g — 337. Le jeune Bacchus assis sur une pierre et tenant une écuelle remplie de vin. Il est accompagné d'un petit Satyre qui cueille des grappes de raisins. *Parmegiano del.* — *A. Bartsch sc.*

Hauteur : 4 p. 7 lig. — *Largeur* : 3 p. 3 lig.

EV.
adm — 338. Un jeune homme embrassant sa maîtresse assise à son côté. Dans un fond de paysage. *Fr. Parmensis inv.* — *Ex Coll. Princ. C. de Ligne.* — *A. Bartsch sc.* 1786.

Hauteur : 6 p. 3 lig. — *Largeur* : 4 p. 9 lig.

+ ~~adm~~ — Epreuve d'essai sur laquelle on lit: *Fr. Parmegianino inv.* — *A. Bartsch sc.* Ces noms écrits en lettres gravées à l'eau-forte ont été effacés dans les épreuves postérieures avec la lettre.

EV.
adm — 339. Etudes de douze différentes têtes d'hommes et de femmes. *Franc. Mazzuola del.* — *Ex Coll. Princ. C. de Ligne.* — *A. Bartsch sc.* 1786. Dans le goût d'un dessin à la plume.

Hauteur : 7 p. 4 lig. — *Largeur* : 6 p. 8 lig.

AB + ~~adm~~ — Epreuve d'essai sur laquelle on lit: *Parmegia-*

nino del: — *A. Bartsch sculp*: 1786. Ces noms tracés à la pointe-sèche ont été effacés dans les épreuves postérieures avec la lettre.

340. Deux guerriers précédés de trois lions, combattant contre deux hommes qui se couvrent de leurs boucliers. *Franc. Mazzuola Parm. del. — A. Bartsch sc.* 1804. Dans le goût d'un dessein léger fait à la plume.

Hauteur: 8 p. 10 lig. — Largeur: 7 p. 4 lig.

BARTHÉLEMI MURILLO.

341. La Ste. Vierge vue de face et à mi-corps, ayant entre ses mains l'enfant Jésus assis sur une table, qui met son bras droit autour du cou du petit St. Jean-Baptiste. Dans une forme ovale, en dedans de laquelle on voit à mi-hauteur du côté gauche le monogramme de *B. Murillo*. Hors de cet ovale on lit, à gauche: *B. Murillo inv.*, à droite: *A. de Bartsch sc.* 1815.

Hauteur: 10 p. 6 lig. — Largeur: 8 p. 5 lig.

342. Le petit St. Jean dans le désert puisant de l'eau qui jaillit d'un rocher. On lit en

ad us
Eg^c à l'eau forte pure, avant des tailles à la pointe sèche au vêtement de l'homme. O

ad us
Eg^c à l'eau forte pure, devant de la table, jusqu'au bord de l'ovale, est blanc. Une autre non terminée

ad us
Eg^c à l'eau forte pure
Une autre non terminée

1/2

bas, à gauche: *B. Murillo inv.*, à droite:

A. de Bartsch fec. 1815.

Hauteur: 7 p. 3 lig. — Largeur: 5 p. 4 lig.

JULES PIPPI, dit JULES ROMAIN.

+ Ep: à l'eau forte pure
l'ombre qui monte dans le fond

adieu 343. La résurrection de Jésus Christ, représentée par plusieurs anges qui enlèvent le Sauveur se tenant debout sur un linceul. — *Julius Romanus del.* — *Bartsch sc.*

Largeur: 17 p. 6 lig. — Hauteur: 12 p. 11 lig.

adieu On a de ce morceau quelques épreuves avant la lettre.

+ Ep: à l'eau forte pure

adieu 344. Silène ivre près d'un tonneau, entouré de Faunes, Satyres et Bacchantes qui font la vendange. — *Jul. Roman. inv.* — *A.*

Bartsch sc. 1804.

Largeur: 11 p. 9 lig. — Hauteur: 8 p. 6 lig.

+ Ep: à l'eau forte pure
l'ombre qui monte dans le fond
jusqu'au dessus de la tête des
personnages, n'est pas gravée.

adieu 345. Bacchus et Ariadne dans un char traîné par deux tigres qui se reposent sous une arcade de vignes. *Julius Romanus del.* — *A. Bartsch sc.* Oct. 1803.

Largeur: 13 p. 3 lig. — Hauteur: 9 p. 8 lig.

adieu 346. Apollon sur le Parnasse entouré des Muses. *Julius Romanus del.* — *A. Bartsch*

sc. 1803. *Sept.* Dans le goût d'un croquis à la plume.

Largeur : 15 p. 5 lig. — Hauteur : 10 p. 5 lig.

GUIDO RENI.

EV.
347. Jeune fille lisant dans un livre à la chandelle. Gravé en 1782 dans le goût d'un dessein à la plume.

Hauteur : 4 p. 8 lig. — Largeur : 4 p. 1 lig.

L'enlèvement de Proserpine. Voyez *F. Baroccio*, N. 311.

RAPHAËL SANZIO D'URBIN.

348. La Ste. Vierge à genoux, ayant devant elle l'enfant Jésus, à qui le petit St. Jean assis sur le genou de Ste. Elisabeth accroupie, présente une banderole avec les mots supposés : *Ecce Agnus Dei. Raphael Sanzio del.* — *A. Bartsch sc.* Dans le goût d'une esquisse légère à la plume.

Hauteur : 13 p. 2 lig. — Largeur : 11 p.

349. La Ste. Vierge assise, ayant auprès d'elle l'enfant Jésus dont les regards sont tournés vers le petit St. Jean qui est à

genoux devant lui, ayant l'agneau à son côté. *Raphael del.* — *A. Bartsch sc.* — C'est la première idée du fameux tableau de Raphaël connu sous le nom de la *Balle Jardinière*. Dans le goût de la pièce précédente.

ev. Hauteur : 13 p. 10 lig. — Largeur : 10 p. 1 lig.

adur 350. Etude de la Ste. Vierge et de deux saintes femmes debout au pied de la croix. *Raphael Sanzio Urb. del.* — *Ex Coll. Princ. C. de Ligne.* — *A. Bartsch sc.* 1787. — Dans le goût d'un croquis à la plume.

Hauteur : 12 p. 3 lig. — Largeur : 9 p. 9 lig.

adur 351. La lapidation de St. Etienne. — *Raphael Urb. del.* — *A. Bartsch sc.* Dans le goût d'un croquis heurté, fait à la plume.

Largeur : 15 p. 10 lig. — Hauteur : 10 p.

adur Epreuve d'essai, renfermée dans une bordure que l'on a ôtée dans la suite.

ev. Cette épreuve a 18 p. 11 lig. de largeur sur 13 p. 3 lig. de hauteur.

adur 352. Etude d'une figure d'Apollon vu par le dos. *Raphael Urb. del.* — *Ex Coll. Princ. C. de Ligne.* — *A. Bartsch sc.* 1788. Dans le goût d'un dessein à la sanguine.

Hauteur : 13 p. 3 lig. — Largeur : 8 p.

On a de ce morceau quelques épreuves avant la lettre. *adur*

353. Deux Faunes et une Bacchante qui dansent et jouent de divers instrumens. *adur*
Raphael del. — Bartsch sc.

Largeur: 15 p. 6 lig. — Hauteur: 10 p. 6 lig.

On a de ce morceau quelques épreuves avant la lettre. *adur*

354. La figure du Dante. Esquisse pour le tableau du Parnasse. *Raphael Urb. del. — Ex Coll. Princ. Car. de Ligne. — A. Bartsch sc. 1787.* Dans le goût d'un dessein à la plume. *adur*

Ev. Hauteur: 12 p. 10 lig. — Largeur: 6 p. 3 lig.

355. Portrait d'une jeune femme à longs cheveux, vue de face et jusqu'aux genoux. On croit que c'est la maîtresse de Raphaël. *Raphael Urb. del. — Ex Coll. Princ. Car. de Ligne. — A. Bartsch sc. 1788.* Dans le goût d'un dessein à la pierre noire. *adur*

Hauteur: 11 p. 8 lig. — Largeur: 8 p. 2 lig.

On a de ce morceau quelques épreuves avant la lettre. *Ev. non terminées*

356. Etude de trois figures d'hommes à mi-corps, qui paroissent regarder avec attention un objet devant eux. Il est à re- *adur*

marquer que Raphaël a fait cette étude pour la *Dispute sur le saint sacrement* que dans la suite il a exécuté à fresque au Vatican. *Raphael Urb. del. — Ex Coll. Princ. C. de Ligne. — A. Bartsch sc. 1787.* Dans le goût d'un dessein fait à la plume sur papier de couleur et rehaussé de blanc.

Hauteur : 10 p. 4 lig. — Largeur : 8 p. 3 lig.

adent 357. Etude de deux mères. L'une qui est accroupie, cache son enfant dans le giron, l'autre debout derrière elle engage une petite fille à prier à genoux. *Raph. del. — A. Bartsch sc.* Il est à remarquer que Raphaël a fait cette étude pour *l'Incendio del Borgo* que dans la suite il a exécuté à fresque, au Vatican.

1 *haut. ret.*
Hauteur : 14 p. 11 lig. — Largeur : 11 p. 4 lig.

adent 358. Combat de quelques gladiateurs. *Raphael Urb. del. — A. Bartsch sc.* Dans le goût d'un croquis à la plume fait par Raphaël à ce qu'il paroît dans sa jeunesse.

Largeur : 16 p. 1 lig. — Hauteur : 11 p. 1 lig.

+ *deu* → Epreuve d'essai avec le même changement dont on a parlé à la pièce Nr. 351.

Cette épreuve a 19 p. de largeur sur 14 p. 2 lig. de hauteur.

EV.
FRANÇOIS VANNI.

359. St. François Xavier à genoux en prières. *du*

Franc. Vanni del. — Ex Coll. Princ. Car. de Ligne. — A. Bartsch sc. 1787. Dans le goût d'un dessein à la pierre noire.

Hauteur : 7 p. 5 lig. — Largeur : 5 p.

EV.
360. Une religieuse debout dans une cha- *du*

pelle. *Franc. Vanni del. — Ex Coll. Princ. Caroli de Ligne. — A. Bartsch sc. 1787.*

Dans le goût d'un dessein fait aux deux crayons.

Hauteur : 13 p. — Largeur : 10 p. 1 lig.

Epreuve d'essai avant l'inscription dans la marge *+ du*

EV.
EB.
d'en bas. En dedans de la bordure, vers la droite d'en bas, est écrit en lettres gravées à l'eau-forte : *Franc. Vanni del. — Adam Bartsch sculp : 1787,* noms effacés dans les épreuves postérieures avec la lettre.

EV.
THIMOTHÉ DELLA VITE.

361. Les amours de Cupidon et de Psyché. *du 0. 2*

On lit à la gauche d'en haut : *Timothé*

Viti del. — A. Bartsch sc. 1786, et dans

la marge d'en bas : *Timothé della Vite del.*

— Ex Coll. Princ. Car. de Ligne. — A.

Bartsch sc. 1786. Dans le goût d'un dessein à la plume.

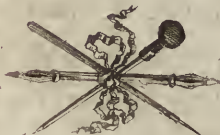
Largeur : 10 p. 9 lig. — Hauteur : 7 p. 4 lig.

On a de ce morceau quelques épreuves avant l'inscription dans la marge d'en bas.

FRÉDÉRIC ZUCCARO.

0 *De...* La Ste. Trinité entourée de plusieurs anges qui tiennent les différens instrumens de la passion de Jésus Christ. Voyez *Frédéric Baroccio*, Nr. 309.





III. PIÈCES GRAVÉES AU TRAIT, ET
DESTINÉES À ÊTRE LAVÉES À L'ACQUARELLE.

PAR ORDRE ALPHABÉTIQUE.

RICHARD COSWAY.

Une petite fille, vue de face, portant sur la tête un panier rempli de fruits.
Voy. *J. Reynolds*. Nr. 483.

V. G. KININGER et ADAM de BARTSCH.

362 — 373. Différens traits de bravoure des soldats de l'armée Imp. et Roy. dans les guerres contre les François dans les années 1792 à 1799. Suite de douze estampes numérotées à la droite d'en bas.

Hauteur : 34 p. 2 lig. — Largeur : 11 p. 2 lig.

Les numéros 362 — 367 sont dessinés par *A. de Bartsch* lui-même, les numéros 368—373 par *V. G. Kininger*.

Au bas de chacune de ces pièces est une explication du sujet écrite en français et en allemand.

On a de ces douze estampes deux sortes d'épreuves.

Les premières sont avant toute lettre.

Les secondes sont celles dont nous donnons ici le détail; c'est - à - dire avec la lettre, avec l'adresse: *In Wien bey T. Mollo und Comp. am Hof.*, et avec le numéro. *)

Sg. Coul.
1-7 ^{colorées}
362). 1. Bravoure des Soldats Daniel Lukatsy et Barothi. -- *Daniel Lukatsy et Barothi, Houssars du Regiment Imp. et Roy. Archiduc - Leopold. — — — en sabrant ceux, qui alloient le tuer. Le 17 May 1792.*

*) Les numéros 362 — 367 cependant sont avant le numéro, et portent en bas l'adresse: *Zu Wien bey Artaria u. Comp.*, laquelle a été effacée dans la suite et remplacée par celle de *T. Mollo et Comp.* Nous n'entrons dans ces détails qui paroissent peut-être trop minutieux que pour mettre les amateurs à portée de connoître les meilleures épreuves.

363). 2. Bravoure du soldat George Horne. -- *George Horne, Soldat imp. et royl. du Regiment Terzy, Infanterie.* — — — emporta le blessé sur ses épaules. Le 12 de Sept. 1792.

Sg. noir,
col^e

364). 3. Bravoure du soldat Jean Klein-eiden. -- *Jean Kleineiden, Caporal imp. et royl. du Regiment Huf, Infanterie.* — — — le mit dans ce village sur un chariot pret à fuir.

Sg. noir,
col^e

365). 4. Bravoure des soldats Christophe Hirschel et Charles Klösch. -- *Christophe Hirschel, Caporal, et Charles Klösch* — — — du milieu du feu le plus dangereux. Le 12 Juin. 1793.

Sg. noir avec
ins. as^t. l. l.

366). 5. Bravoure du soldat Grégoire Toth. -- *Gregoire Toth, Soldat Imp. et Roy. du Regiment Giulay infanterie.* — — — les tua avec la crosse de son fusil, et ramena le caporal.

Sg. noir,
col^e

367). 6. Bravoure du soldat George Toth. — *George Toth, Soldat I. et R. du Regiment de Houssards Erdödy* — — — fait prisonnier par l'ennemi. En l'an 1793.

Sg. Colored
noir as^t. l. l.

- Sg. Col.* 368). 7. Bravoure du soldat Bucher. --
Le comte de Magawly, major de Manfredini — — — *mais mon devoir m'oblige de retourner dans le feu. Le 29 d'Octobre, 1795. On lit en bas, à gauche: V. G. Kininger inv., à droite: A. Bartsch sculp.*
- Sg. noir av. l. l.* 369). 8. Bravoure du colonel de Mészery.
avec l. l. — *Une division d'escadron d'Houfsards de Mézaros* — — — *après avoir reçu plusieurs blessures, ce 25^{me} May 1799.*
- Sg. noir*
loul. 370). 9. Bravoure du soldat Michel Csulich.
Michel Csulich sergent du bataillon Munkatsy — — — *se soutint dans la dite position.*
- Sg. noir* 371). 10. Bravoure du soldat Wenceslas Wefsely. -- *Wenceslas Wefsely, Sergeant du 5^e Bataillon du Bannat* — — — *regagna les dits canons.*
- Sg. noir*
loul. 372). 11. Bravoure du caporal George Zuchtrigl. -- *Le corporal George Zuchtrigl de Levenehr Dragons* — — — *tant qu'ils furent sauvés par un Soutien accouru.*
- Sg. noir av. l. l.* 373). 12. Bravoure du soldat Jacques Fleischer. -- *Jacques Fleischer, caporal*

du bataillon Rubeniz — — — et même sur son dos en cas qu'il eut poussé plus en avant.

374 — 380. Différentes scènes de camp. Suite de sept estampes inventées par V. G. Kininger, et marquées au milieu d'en bas: *In Wien bey T. Mollo u. Comp.*

Largeur: 14 p. 5 à 11 lig. — Hauteur: 11 p. 10 à 12 lig.

On a de ces sept pièces des épreuves avant la lettre.

374). Des soldats impériaux buvant, et mangeant assis à table près de la tente d'un vivandier. LAGER DER K. K. GRANADIERS UND ARTILLERISTEN.

lg. noir

375). Des dragons, cuirassiers et che-
veau - légers impériaux rassemblés près de la tente d'un vivandier. LAGER VON K. K. DEUTSCHER CAVALLERIE.

lg. noir

376). Des hussards et des hulans impériaux dans un camp. -- LAGER DER K. K. HUSSAREN, UND UHLANEN.

lg. noir

377). Des chasseurs à pied et à cheval rassemblés près d'un grand arbre. LAGER PIQUET.

lg. noir

Sg. Col. noir 378). Différens soldats de l'infanterie faisant halte près d'un cabaret. RUHENDE K. K. INFANTERIE TRUPPE.

Sg. Col. noir 379). Des soldats d'un corps-franc buvant près d'un cabaret. SCHWEITZERSCHE TRUPPEN.

Sg. noir 380). Des charretiers militaires rassemblés près d'une forge de camp. FUHRWESER.

381—435. Les militaires de toutes les armes qui composoient l'armée Autrichienne en 1800. Suite de cinquante cinq estampes *) inventées pour la plus grande partie par *V. G. Kininger* à l'exception des pièces 410—415, 418—420, et 423 qui sont du dessein d'*A. de Bartsch*.

Hauteur: 8 p. 1 à 11 lig. — Largeur: 6 p. 1 à 7 lig.

Sg. Col. 381). Un cuirassier arrêté sur son cheval.

Sg. 382). Autre allant au trot vers la droite.

383). Autre tirant son sabre.

*) Ces cinquante cinq estampes font partie d'une suite de plusieurs autres, dessinées et gravées par différens artistes.

- 384). Autre arrêté sur son cheval, dirigé vers la gauche.
- 385). Autre arrêté sur son cheval, dirigé vers la gauche. Il a son sabre à la main.
- 386). Autre vu par derrière, faisant signe de sa main droite étendue.
- 387). Autre allant au galop vers la gauche.
- 388). Autre parant de son sabre un coup de son ennemi supposé.
- 389). Autre allant au galop vers la droite, le sabre à la main.
- 390). Autre allant au galop vers la gauche, le sabre à la main.
- 391). Un dragon vu de trois quarts, allant au pas vers le devant à droite.
- 392). Autre arrêté sur son cheval, vu de profil et tourné vers la droite.
- 393). Autre arrêté sur son cheval, tourné vers la gauche et ayant le sabre à la main.
- 394). Autre arrêté sur son cheval, tourné vers la gauche et ayant un pistolet à la main.

- 395). Autre tirant un pistolet. Il va au galop vers la gauche.
- 396). Un cheval-léger vu de trois quarts et le sabre à la main. Il est dirigé vers la droite du devant.
- 397). Autre vu de profil, arrêté sur son cheval, tourné vers la droite.
- 398). Autre tirant un coup de pistolet en arrière.
- 399). Autre attaquant au galop, le sabre à la main.
- 400). Autre sautant avec son cheval par-dessus une haie.
- 401). Un hulan allant au galop vers la droite.
- 402). Un housard tourné vers la droite.
- 403). Autre tourné vers la gauche.
- 404). Un officier debout et vu de face, ayant les deux mains appuyées sur son bâton.
- 405). Autre debout, tenant de la main droite un bâton et ayant l'autre appuyée sur sa hanche.

lg. Colie. n. 5

- 406). Autre debout et tourné vers la gauche. Il écrit dans ses tablettes.
- 407). Autre debout et dirigé vers la gauche. Il a la main droite posée sur l'estomac et l'autre sur la poignée de son épée.
- 408). Autre debout dirigé vers la droite. Il a la main gauche posée sur la poitrine et l'autre, de laquelle il tient un bâton, appuyée sur sa hanche.
- 409). Autre marchant vers la droite, tenant un bâton de la main droite et ayant l'autre posée sur la poitrine.
- 410). Un grenadier hongrois vu de face.
- 411). Un soldat de l'infanterie hongroise vu de face et se reposant sur ses armes.
- 412). Autre vu de profil, dirigé vers la gauche.
- 413). Soldat de l'infanterie allemande vu de face, tenant de la main gauche son fusil et ayant l'autre en pente.
- 414). Autre ayant le bras gauche posé sur le fusil qu'il porte sur l'épaule, et ayant

- la main droite fourrée dans la courroie de sa giberne.
- 415). Autre dirigeant ses pas vers la gauche. Il porte son fusil sur l'épaule droite, et fait un geste de la main gauche.
- 416). Autre vu de profil et dirigé vers la droite. Il porte son fusil de la main gauche, et a l'autre en pente.
- 417). Autre vu de profil et tourné vers la droite. Il a les bras croisés, et porte les armes, le chien du fusil appuyé sur le bras gauche.
- 418). Autre tenant son fusil de la main droite, et ayant l'autre portée sur la boucle de son ceinturon.
- 419). Autre ayant les mains croisées devant lui.
- 420). Autre ayant les bras croisés.
- 421). Un tambour et un fifre, l'un à côté de l'autre.
- 422). Un canonier vu de profil et tourné vers la droite.

- 423). Un sapeur portant son fusil de la main gauche. Il est vu de trois quarts, dirigeant ses pas vers la droite.
- 424). Un charretier tenant son fouet de la main droite.
- 425). Officier du corps-franc des Viennois.
- 426). Volontaire du corps-franc des Viennois. On lit en bas: *Wiener Frey Corps.*
- 427). Cavalier du corps-franc des Viennois. On lit en bas: *Berittenes Corps der Wiener Freywilligen.*
- 428). Volontaire du corps-franc de l'académie des beaux arts. On lit en bas: *Freywillige von der k. k. freyen Academie der bild. Künste.*
- 429). Volontaire du corps-franc des marchands de Vienne. On lit en bas: *Freywilliges Corps des Wienerischen Handel Standes.*
- 430). Volontaire du corps-franc des étudiants de Vienne. On lit en bas: *Frey Corps der Studenten.*
- 431). Volontaire des états de l'archiduché

Sp. Coll.

- d'Autriche. On lit en bas : *Frey Corps der Oesterreichischen Landstände.*
- 432). Volontaire des chasseurs. On lit en bas : *Freywillige Jäger.*
- 433). Volontaire des Tyroliens. On lit en bas : *Tyroler Freywilliger.*
- 434). Homme de la levée en masse des faux-bourgs de Vienne. On lit en bas : *Allgemeines Aufgebot der Wiener Vorstädte.*
- 435). Paysan de la levée en masse du plat-pays. On lit en bas : *Bewaffneter Landsturm.*
- 436—460. Les costumes de différentes nations des états de l'Autriche, Suite de vingt cinq estampes numérotées à la droite d'en bas.

noirs !
Hauteur : 11 p. 3 à 11 lig. — Largeur : 9 p. 1 à 3 lig.

Ces vingt cinq pièces dessinées par *V. G. Kininger* font partie d'une suite de plusieurs autres gravées par différens artistes.

Chacun de ces morceaux porte en bas une inscription en françois et en allemand, et l'adresse : à Vienne chez *T. Mollo et Comp.*

- 436). 4. *Un Paysan de la haute Carniole.*
- 437). 5. *Une jeune paysanne de la haute Carniole, en habit de fête.*
- 438). 6. *Une Paysanne de la haute Carniole, en habit d'Été. A est la retouche.*
- 439). 7. *Un Paysan de la haute Carniole, en Habit d'Été.*
- 440). 8. *Paysanne de la haute Carniole, en habit d'hiver.*
- 441). 9. *Paysan de la haute Carniole, en habit d'hiver.*
- 442). 10. *L'Esclimeur Tyrolien.*
- 443). 12. *Servante d'auberge d'Inspruk en Tyrol.*
- 444). 14. *Un paysan du Cercle d'Egera en Bohême.*
- 445). 15. *Une femme et fille paysanne du Cercle d'Egera en Bohême.*
- 446). 16. *Paysan Slave du comitat de Neutra.*
- 447). 17. *Paysanne Slave du comitat de Neutra.*
- 448). 18. *Paysan Hongrois.*

Sg. noir

Sg. noir

Sg. noir

- Sp. nov.*
- 449). 19. *Paysanne Hongroise.*
 - 450). 20. *Paysan de Flipovan dans la Bucovine.*
 - 451). 28. *Un Serefsan.*
 - 452). 29. *Bohémien.*
 - 453). 31. *Iuive Polonoise.*
 - 454). 32. *Iuif de Mungatsch.*
 - 455). 33. *Iuifs Polonois.*
 - 456). 34. *Comtesse Zouppanoise du pays de Cattaro en Albanie.*
 - 457). 35. *Comte Zouppanois du pays de Cattaro en Albanie.*
 - 458). 36. *Un Risanote et son épouse, de Bocche di Cattaro.*
 - 459). 37. *Protopope ou prêtre grec, de Bocche di Cattaro.*
 - 460). 38. *Un Zoupanois, et sa Femme.*

GUILLAUME KOBELL.

Sp. *Dur.* 461. Des troupes françaises en marche. On lit en bas, en dedans de la bordure, vers la gauche: *A. Bartsch sc. 1802 April.*, et à droite: *Wilhelm Kobell pinx. 1800.*

Largeur: 18 p. 3 lig. — Hauteur: 14 p.

462. Autre sujet semblable, où l'on voit
 au milieu cinq houssards françois. On lit
 en bas, en dedans de la bordure, à gauche:
A. Bartsch sc. 1802., et à droite: *Wilhelm*
Kobell del. 1800.

Même dimension.

463. La cavalerie du roi de Bavière en
 marche. En bas, en dedans de la bordure,
 est écrit en lettres gravées à l'eau-forte,
 vers la gauche: *W. Kobell p.*, et à droite:
A. Bartsch sc. Hors de cette bordure on
 lit, à gauche: *Dessiné par Guill: Kobell.*,
 à droite: *Gravé par A: Bartsch.*

Largeur: 20 p. 10 lig. — Hauteur: 16 p. 2 lig.

On a de ce morceau deux sortes d'épreuves.

La première est entièrement de la pointe de
 nôtre artiste. On n'y lit pas les noms gravés
 au burin et le milieu de la marge d'en bas n'y
 est pas supprimé.

La seconde est celle que l'on a détaillée. On a
 fait des changemens considérables tant dans les
 attitudes des figures, que dans leur costume.

464. L'infanterie du roi de Bavière, parti
 en marche, parti en bivouac. En bas,
 en dedans de la bordure, est écrit en

lettres gravées à l'eau-forte, à gauche:
W. Kobell pinx., à droite: *A. Bartsch sc.*
 Hors de la bordure on lit à gauche:
Dessiné par Guill. Kobell., à droite: *Gravé
 par A. Bartsch.*

Même dimension.

lg 2.

On a de ce morceau pareillement deux épreuves,
 avec les mêmes différences que l'on a détaillées
 à la pièce précédente.

0 sur
lg 1

465. Chariot de bagage des troupes Russes
 en marche. On lit en bas, en dedans de
 la bordure, à gauche: *Wilh. Kobell del. 1799.*,
 et à droite: *A. Bartsch sc. 1800.*

à gauche en
Bartsch sc.
ans
Largeur : 24 p. — Hauteur : 18 p. 10 lig.

0 sur
lg 1

466. Femme d'un officier Russe en marche.
 On lit en bas, en dedans de la bordure,
 à gauche: *W. Kobell del. 1799.*, et à droite:
A. Bartsch sc.

Même dimension.

lg sur
1

467. Marche de houssards impériaux.

Largeur : 23 p. 10 lig. — Hauteur : 18 p. 10 lig.

lg sur
1

468. Marche d'un régiment de hulans im-
 périaux.

Même dimension.

lg sur

469. Un gentil-homme à cheval, suivi de

son joquey, et un autre gentil-homme dans une calèche au Prater. En bas, en dedans de la bordure, est écrit en lettres gravées à l'eau - forte, à gauche: *Wilh. Kobell pinx.*, à droite: *A. Bartsch sc.* 1804. Hors de la bordure, dans la marge d'en bas, on lit: *W. Kobell pinx.* — *A. Bartsch sculp.* — *Promenade à cheval au Prater, vers le Lusthaus. Unterhaltung zu Pferde im Prater nach dem Lusthaus.* — à Vienne chez *Artaria et Comp.*

Largeur: 16 p. 2 lig. — Hauteur: 12 p.

470. Deux gentilshommes à cheval arrêtés devant un autre gentil-homme qui mène sa femme au bras, et qui est précédé de deux enfans. Le fond offre une vue du Prater. En bas, en dedans de la bordure, est écrit en lettres gravées à l'eau - forte, à gauche: *W. Kobell p.*, à droite: *A. Bartsch sc.* 1800. Hors de cette bordure, dans la marge d'en bas, on lit: *W. Kobell pinx.* — *A. Bartsch sculp.* — *Promenade à cheval au Prater, vers le Panorama. Unterhaltung zu Pferde im Prater bey dem Panorama.*

Même dimension.

del 0 *W. Kobell*

On a de cette estampe ainsi que de la précédente des épreuves avant les inscriptions gravées au burin dans la marge d'en bas.

adur 471. Deux enfans allant au devant de leur père revenant du labour. On lit en bas, en dedans de la bordure, à gauche: *A. Bartsch sc.*, et au milieu: *Wilhelm Kobell pinx.*

Largeur: 22 p. 7 lig. — Hauteur: 19 p. 5 lig.

adur 472. Des enfans portant à boire et à manger à leur père qui laboure son champ. On lit en dedans de la bordure, à gauche: *Wilhelm Kobell pinx.* 1800. — *A. Bartsch sculp.* 1802.

Même dimension.

adur 473. L'approche de l'orage. Un chariot sur lequel sont assis deux hommes et trois femmes. On remarque vers le milieu une femme portant un panier près de deux arbres courbés par le vent. On lit en bas, en dedans de la bordure, au milieu: *Wilhelm. Kobell f.* 1796, et à droite: *A. Bartsch sc.* 1803.

Largeur: 20 p. 7 lig. — Hauteur: 16 p. 2 lig.

adur 474. Le vent et le tonnère. Un chariot sur

lequel sont assis un capucin et deux femmes, dont l'une tient un parapluie retourné par le vent. On lit en bas, en dedans de la bordure, vers la gauche: *Wilhelm Kobell*, et à droite: *A. Bartsch sc.*

Même dimension.

475. La pluie. Un chariot sur lequel sont assis un homme et quelques femmes dont il y en a une qui tient un parapluie. Le chariot est attelé de trois chevaux. On lit en bas, en dedans de la bordure, à gauche: *Wilh. Kobell p.*, et au milieu: *A. Bartsch sc.*

Largeur: 20 p. 3 lig. — Hauteur: 15 p. 10 lig.

476. L'arc - en - ciel. Un chariot attelé de deux chevaux qui vont au galop. On voit à gauche une jeune villageoise faisant marcher son troupeau de moutons vers le devant.

Largeur: 20 p. 6 lig. — Hauteur: 16 p.

LODER.

477. Caricature d'un cuisinier excessivement gros, représenté debout, tenant de la main gauche une oie déplumée et de

adieu → 0

J. B. m. 1875

adieu → 0

J. B. m. 1875

*J. noir
colorer*

l'autre une lardoire. Le fond est une cuisine.

Hauteur : 10 p. 4 lig. — Largeur : 8 p. 8 lig.

MARTIN DE MOLITOR.

478. Vue du château d'Ambras en Tyrol.

Largeur : 18 p. 7 lig. — Hauteur : 14 p. 4 lig.

479. Vue du grand chemin sur la montagne dite d'Arlberg.

Même dimension.

Cette pièce ainsi que la précédente font partie d'une suite de six pièces gravées par *Duttenhofer* et *J. Gauermann* d'après les desseins de *M. de Molitor*. Voyez page 65 du Catalogue de l'oeuvre de Molitor, publié par *A. de Bartsch* en 1813.

JOSUÉ REYNOLDS.

480. Jeune demoiselle, jettant du grain à des poules. BETTY. — *Josuah Reynolds inv.*

— *In Wien bey T. Mollo und Comp: am Hof.*

Hauteur : 11 p. 3 lig. — Largeur : 8 p. 2 lig.

481. Une petite fille, ayant un oiseau perché sur son bras, et semblant parler à un

grand chien devant lequel elle est debout.

MARIE. — *Josuah Reynolds inv. — In Wien bey T. Mollo u. Comp. am Hof N^o 346.*

Hauteur : 11 p. 4 lig. — Largeur : 9 p.

482. Autre jeune fille courant dans un paysage. Elle a la tête couverte d'un chapeau rond, faisant signe de la main droite.

SOPHIE. — *In Wien bey T. Mollo und Comp: am Hof N^o 346.*

Même dimension.

483. Autre petite fille, vue de face, portant sur la tête un panier rempli de fruits. Elle est précédée d'un chien qui l'aboie.

FANNY. — *Richard Cosway inv: — In Wien bey T. Mollo und Comp: am Hof.*

Hauteur : 11 p. 9 lig. — Largeur : 8 p. 9 lig.

Planches explicatives pour les ouvrages littéraires imprimés de l'auteur.

484. Planche explicative pour le catalogue de l'oeuvre du Guido Reni publié en 1795 à Vienne chez A. Blumauer. On y a représenté quatorze figures.

Largeur : 6 p. 11 lig. — Hauteur : 5 p. 5 lig.

~~dim~~ 485—487. Trois planches explicatives pour la première partie du catalogue raisonné de l'oeuvre de Rembrandt publié en 1797 à Vienne chez A. Blumauer. Ces planches sont numérotées à la droite d'en haut.

~~dim~~ 485). 1. La première offre les figures 1 jusqu'à 11.

Largeur : 9 p. 4 lig. — Hauteur : 6 p. 4 lig.

~~dim~~ 486). 2. La seconde offre les figures 12 jusqu'à 24.

Même dimension.

~~dim~~ 487). 3. La troisième offre les figures 25 jusqu'à 29.

Hauteur : 6 p. 3 lig. — Largeur : 5 p. 6 lig.

L
488. Planche explicative pour le catalogue de Lucas de Leyde publié en 1798, à Vienne chez I. V. Degen. Voyez page 114 de ce catalogue.

Largeur : 2 p. 7 lig. — Hauteur : 1 p. 6 lig.

~~dim~~ 489--491. Trois planches avec différens sujets gravés d'après des gravures en bois, pour compléter l'ouvrage intitulé : *Ehrenpforte. Arc triomphal de l'Empereur Maximilien I.*, publié à Vienne en 1799 chez T. Mollo.

489). La première offre quatorze différentes pièces marquées des lettres :
A. B. C. D. E. F. H. I. N. Q. P.
R. T. V.

Hauteur : 18 p. 11 lig. — Largeur : 12 p. 9 lig.

490). La seconde offre trois sujets marqués des lettres : G. O. K. On lit à la droite d'en bas : *A. Bartsch imit.*

Largeur : 18 p. 6 lig. — Hauteur : 7 p. 3 lig.

491). La troisième offre pareillement trois sujets marqués des lettres : M. S. L. On lit au milieu d'en bas : *A. Bartsch imit.* 1798.

Largeur : 15 p. 8 lig. — Hauteur : 8 p. 6 lig.

492. Planche explicative offrant trois figures pour le premier volume du Peintre - Graveur. On lit en haut, à gauche : *Peintre graveur.*, à droite : *I^{er} Volume.*

Hauteur : 5 p. 5 lig. — Largeur : 3 p. 4 lig.

493—501. Neuf planches explicatives pour les volumes VI, VII et VIII du Peintre - Graveur. Elles sont marquées en haut des nombres du volume et de la planche.

- 493). *VI. Vol. Pl. I.* Copie exacte des anciennes inscriptions marquées sur le dos du portrait de M. Schongauer, décrit à l'article 135. On lit en haut :
Inscriptions d'un ancien Portrait de Martin Schongauer, VI. Vol. Pl. I.

Largeur : 7 p. 1 lig. — Hauteur : 5 p. 4 lig.

- 494). *VII. Vol. Pl. II.* offrant les figures 1 jusqu'à 7.
- 495). *VII. Vol. Pl. III.* offrant les figures 8 jusqu'à 15.
- 496). *VII. Vol. Pl. IV.* offrant les figures 16 jusqu'à 24.
- 497). *VII. Vol. Pl. V.* offrant les figures 25 jusqu'à 33.
- 498). *VII. Vol. Pl. VI.* offrant les figures 34 jusqu'à 42.
- 499). *VII. Vol. Pl. VII.* offrant les figures de l'estampe originale de Lucas de Leyde, nommé l'Espiegle.
- 500). *VIII. Vol. Pl. VIII.* offrant les figures 1 jusqu'à 8.

501). VIII. Vol. Pl. IX. offrant les figures
9 jusqu'à 15.

A P P E N D I C E.

502 — 505. Quatre vignettes gravées par
mon père pour le présent catalogue; sa-
voir:

502). Un entrelas d'un porte-crayon,
d'une pointe et d'un burin. p. 141.

200 0 2

503). Dieu le père à mi-corps. Répétition
en petit de N° 261 de ce catalogue. p. 147.

200 0 2

503 x 300 pl. en br.
19. cauf.
103. term.

504). St. Jean Baptiste priant dans le dé-
sert. Répétition en petit de N° 281. p. 140.

200 0 2

505). Une vache debout, vue de face et
ayant la tête baissée pour brouter. Ré-
pétition de N° 223. p. 28.

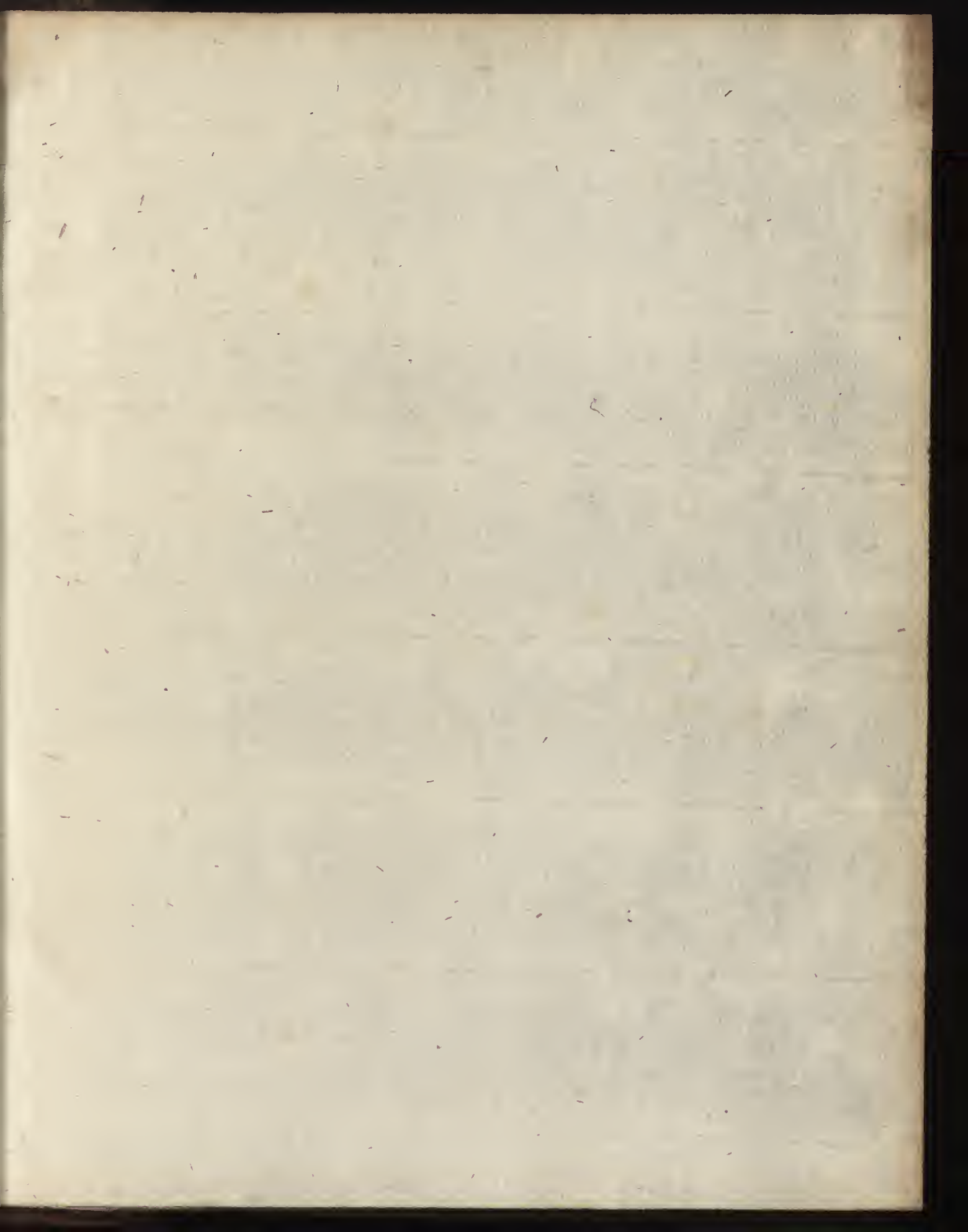
200 0

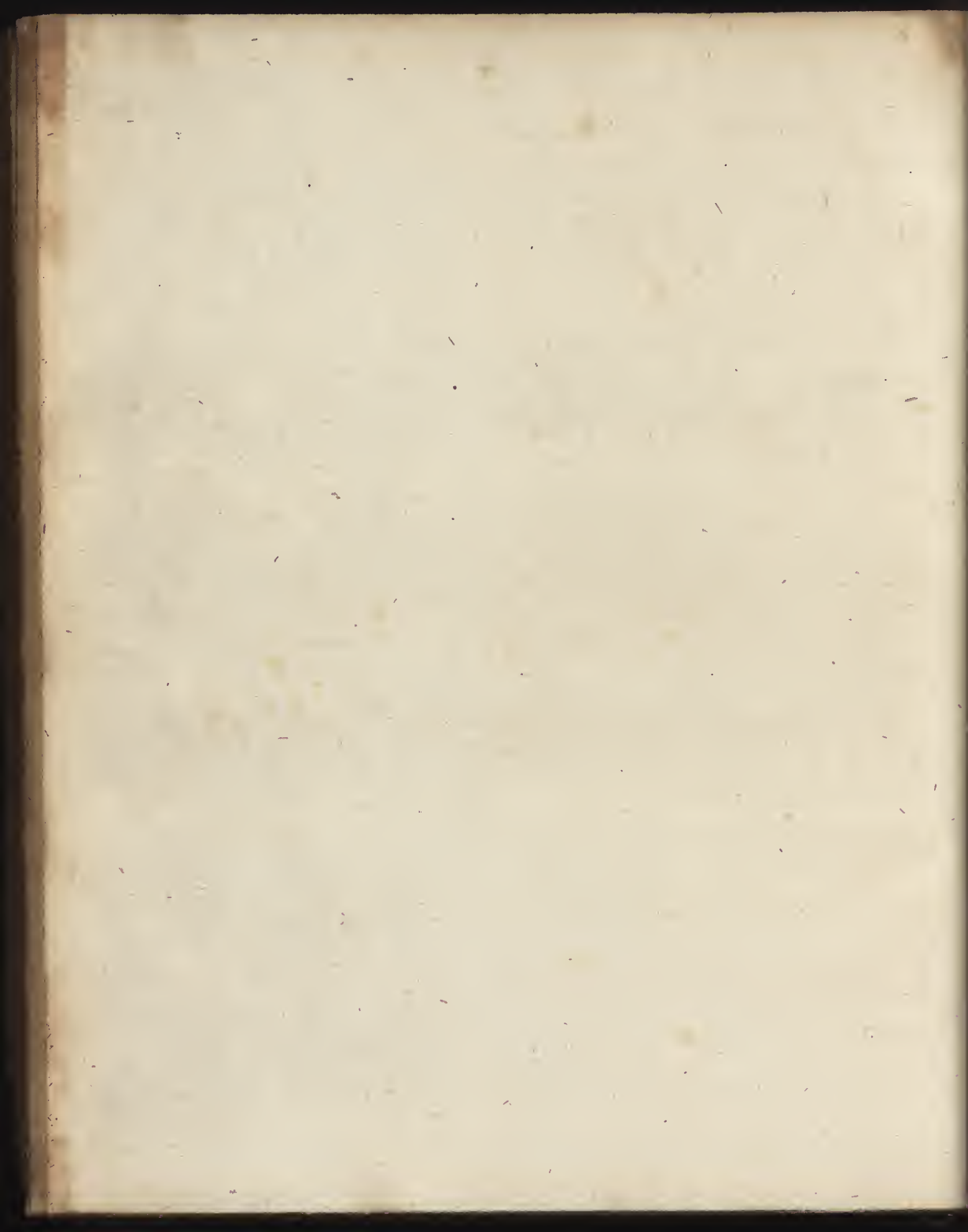
250 19

200 100

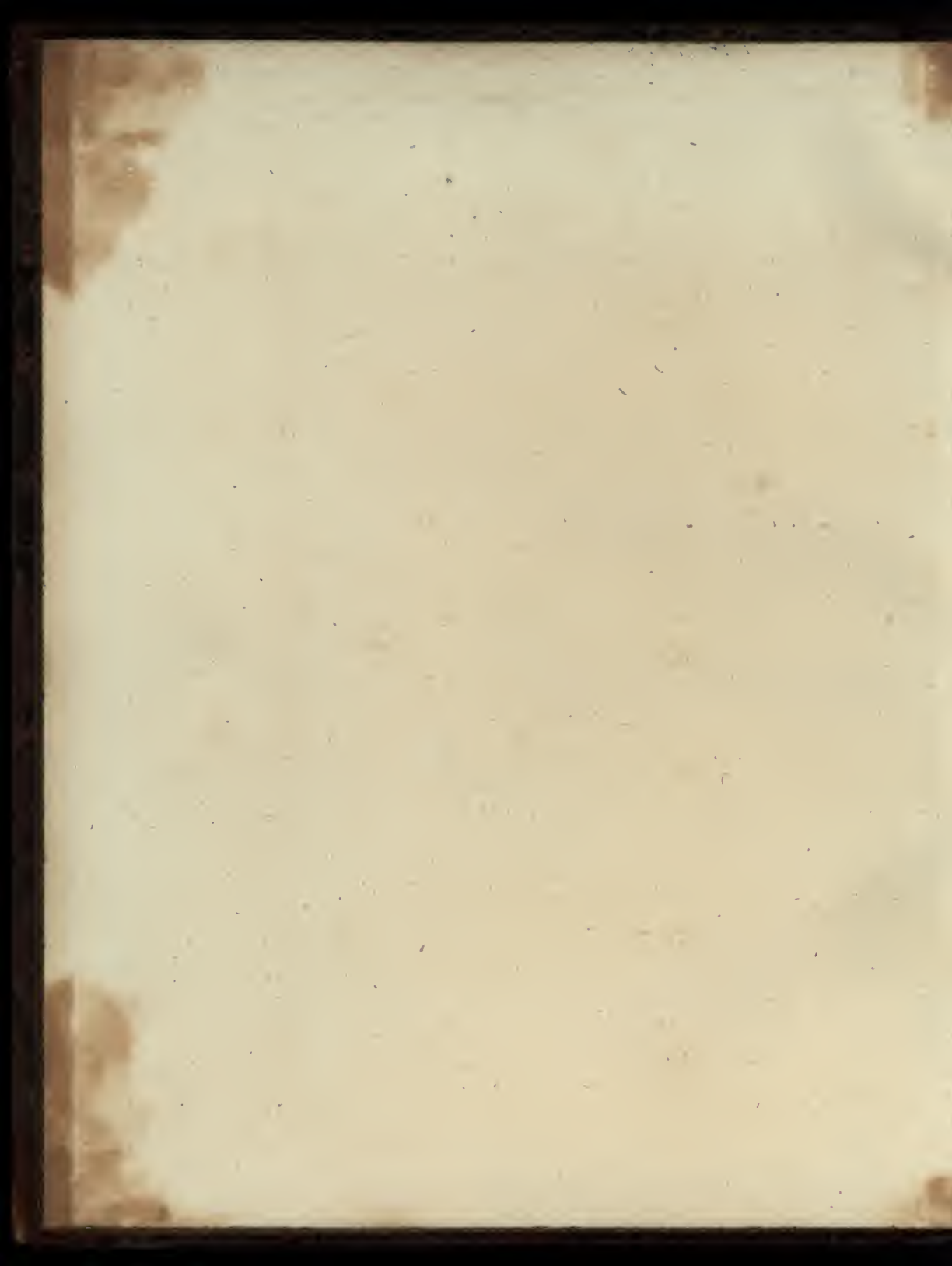
E R R A T A.

Page	Ligne	A u lieu de	lisez :
2	20	dans le recueil de son oeuvre	dans son recueil.









SPECIAL 92-3

28459

- 1

THE GETTY CENTER
LIBRARY

